

空間資料基礎建設-亞洲暨太平洋地區 (Spatial Data Infrastructure-Asia and the Pacific, 簡稱SDI-AP) 係由全球空間資料基礎建設協會 (Global Spatial Data Infrastructure Association (GSDI)) 每月發行一次之電子新聞刊物, 目標讀者為對亞太地區空間資料基礎建設、地理資訊系統 (GIS)、遙感探測 (RS)、地理空間資料及相關問題之探討有興趣之人士。本新聞月報希望藉由提供資訊與知識, 促進亞太地區空間資料之基礎建設, 並支援該區所舉辦之相關活動。亞太地區地理資訊常設委員會 (Permanent Committee on Geographic Information for Asia and the Pacific, PCGIAP) 對本刊物提供諸多協助, 該委員會之宗旨在於推動亞太地區地理資訊基礎建設之國際合作。本新聞月報目前係由 GSDI 委託澳洲墨爾本大學之空間資料基礎建設與地政中心 (Centre for Spatial Data Infrastructures and Land Administration) 編輯製作。



欲訂閱電子新聞月報 SDI-AP 者, 請至[此連結](#), 過期新聞月報請至 [GSDI 網站](#)。只要登錄 [GSDI News List](#), 即可收到最新訊息、SDI-AP 出刊通知。欲訂閱或閱覽 GSDI 之主題性或區域性問題討論之內容或歷史紀錄, [請點選此處](#)。

本期目錄

主編的話.....	1
本期投稿者.....	2
SDI 相關新聞、連結、研究報告、簡報.....	2
地理資料基礎建設焦點.....	3
地理資料系統工具、軟體、資料.....	4
國外新聞.....	7
文章.....	10
新書及學術期刊.....	12
趣聞軼事!.....	13
教育訓練.....	14
獎學金及補助.....	16
工作機會.....	17
會議活動內容.....	17
會議及活動.....	17

主編的話

歡迎閱讀四月號的電子新聞報。

澳洲墨爾本大學(University of Melbourne)研究中心成員已提供第二個月有關“焦點”特別報導的資料。我們收到讀者關於 CSDILA 投稿優勢的訊息, 並希望我們的訂戶也能多多投稿。

在此特別提醒大家 GSDI 組織目前正在籌辦 GSDI 國際會議, 並積極徵求工作坊及講座 – 詳細資訊請參見 [GSDI 網站](#)及本期的會議及活動部分。

若有任何空間資料基礎建設、地理資訊系統 (GIS)、遙感探測 (RS)或空間資料方面的新聞或資訊(像是工作坊、刊物、報告、網站等), 想刊登於下一期的電子新聞報與大家分享者, [請於每個月 25 日以前將資料傳送給我們](#)。

[跳回目錄](#)

本刊主編 Malcolm Park 及 Serryn Eagleson (編輯)均任職於澳洲墨爾本大學(University of Melbourne)空間資料基礎建設與地政中心([Centre for Spatial Data Infrastructures and Land Administration](#))。

本期投稿者

感謝以下個人、團體對本刊物之協助：

Paul Box、Kate Lance及Baek Wonkug 提供新聞資料，Jeremy Shen (沈金祥)、Jeremy Huang (黃旭初)之中文編譯，以及由GIS Development 與Asia Surveying Mapping Magazine 的Shivani Lal 所提供之報導。

[跳回目錄](#)

SDI 相關新聞、連結、報告、簡報

[GIS與SDI 計畫發展](#)

infoDev公司及世界銀行的財政經濟都市發展部門(FEU)合力將GIS科技及空間資料基礎(SDI)建設區域的資訊傳播科技發展期程(ICT4D)提前。空間資料基礎建設的千禧年發展目標計畫(SDI4MDGs)將提供技術以協助約旦及烏干達了解如何使用GIS/SDI來監控發展的成果。

此計畫結合了三項主要的要素：透過練習、實作來學習，以及知識的綜合與傳播。此計畫並將利用巴西及韓國案例的實務課程，以及在與相關人員密切合作及商議之下執行。本計畫資金的主要來源為創立於2008年的韓國信託基金(KTF)，以及贊助世界銀行提出跨領域策略主題計畫及活動的獎金。

資料來源: [Education and GIS](#) and [infoDev](#)



[協助紐西蘭空間資料基礎建設的指導文件](#)

紐西蘭政府“地理空間資訊處”工作的一部分為促進空間資料基礎建設的發展，以協助人們思考如何將手上的資料公諸於世與他人分享，而我們已草擬好該基礎建設的指導方針。我們希望人們能利用這些指導方針。這些第一次草擬的指導方針是用來通知或了解全紐西蘭各種發展空間資料基礎建設的提議。目前在網路上可以看到這些指導方針及評論。

請點選 [這裡](#) 查閱及下載指導方針。

資料來源: [紐西蘭地球空間策略](#)

[馬來西亞土地管理的空間資料基礎建設](#)

作者: Abd Halim Hamzah, Abdul Rashid Mohamed Shariff, Ahmad Rodzi Mahmud, Nik Mohd Zain Nik Yusof 與 Hishamuddin Mohd Ali

本論文的目的為確認與執行馬來西亞土地管理局的空間資料基礎建設相關的重要議題，特別是土地資訊傳遞服務的非技術性整合。

請注意: 本文為2010年2月23日提交之國際空間資料基礎建設研究期刊觀點

資料來源: [國際空間資料基礎建設研究期刊](#)

[NIMLI \(土地資料管理之國家基礎建設\)啓動](#)

NIMLI 是澳洲研究委員會與墨爾本大學、維多利亞土地局(VIC)、西澳大利亞之 Landgate (WA)、新南威爾斯(NSW)的土地及物業管理當局，以及澳洲 PSMA 公司合作所創立的 ARC 連結計畫。

本計畫著重在設計、建立及管理新的基礎建設，整合各州的土地資訊及行政程序以符合國家要求。

資料來源: Rohan Bennett CSDILA

[SDIs 及區域競爭](#)

[跳回目錄](#)

作者: Steven Ramage

SDIs 是發展來協助處理環境問題、災難及緊急應變。其他地區可能因 SDIs 而受惠的情形稱為地區競爭。這意味著公務機關正經歷跨界預算刪減，並可能利用地理空間資料的相關活動以縮小預算刪減或是維持現行的預算水平。這是因為此類活動有助於地區經濟，特別是以建立知識經濟為主要目的的地區。

資料來源: Vector 1 Media

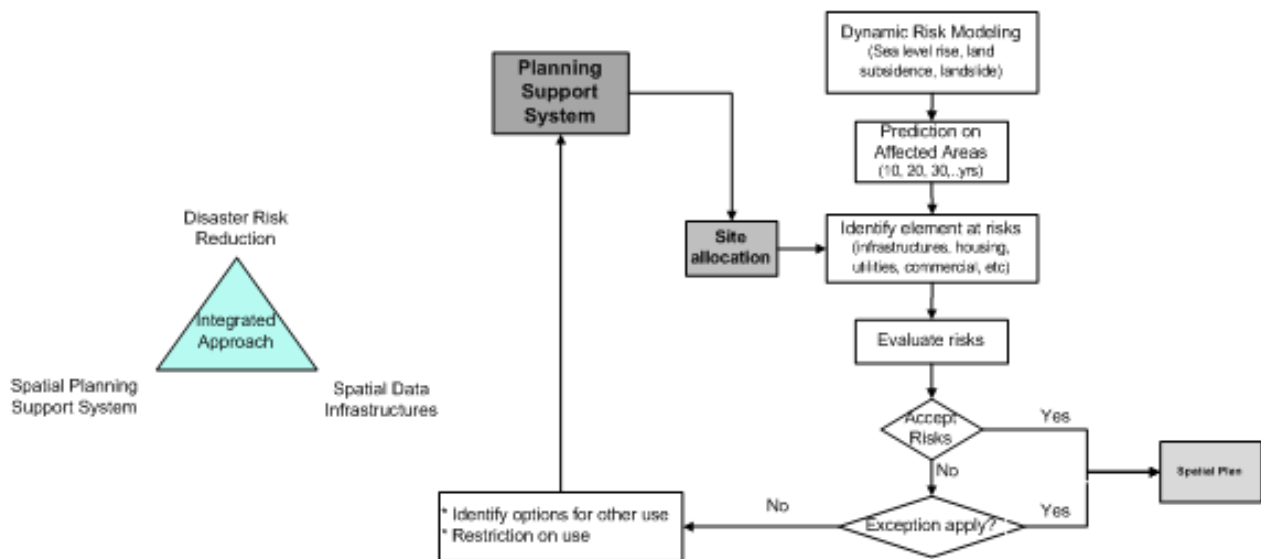
[跳回目錄](#)

空間資料基礎建設焦點

本月刊之焦點為墨爾本大學 CSDILA 博士班學生 [Heri Sutanta](#) 所提供。

空間計畫支援系統及 SDI 平台是降低災難風險的整合方法。

世界上許多沿海城市正經歷都市化的問題，特別是可發展的空間受到限制，以及增加許多自然災害。全球氣候改變使得沿海城市環境更加惡化。此外，可用空間受限將持續迫使不幸的人去居住在邊際土地，即通常容易發生災難的地區。降低災難風險對保護生活與基礎建設的安全，以及將隨後的經濟損失降到最低是非常重要的要素。這是集合大家的努力，需要多重的訓練方法、許多相關人員的參與、權限的取得，以及分享許多類別的空間及非空間資料。降低災難風險的長期努力需要透過減少自然災害風險的因素來落實，光靠當前實務是不夠的。



這項研究計畫著重在設計及發展空間計畫支援系統(SPSS)，以作為降低災難風險的整合方法。空間計畫支援系統是最可能辦到的事。降低災難風險的整合方法是本研究的應用主題。沿海城市面對來自氣候改變及當地導向災害的威脅，將成為個案研究地區。印尼的三寶龍市(Semarang)獲選為個案研究地區。這座城市深受日益嚴重且範圍擴大的海水泛濫所苦，這個現象是因土地下陷及海水上升所造成的。空間計畫支援系統的原型及空間資料基礎建設(SDI)平台受到真實個案的考驗，牽涉到地方及中央政府行政機關、社會及利益團體的參與。

有一份分送到地方計畫行政機關(LPAs)並收到全區回覆的問卷調查。其目的是希望了解地理資訊科技目前在空間計畫的運用、災難風險資料及 SDI 的合併。問卷調查的結果顯示地理資訊科技已廣泛地運用在各級地方計畫行政機關的空間計畫當中。空間計畫及降低災難風險新法制定之後，降低災難風險就不再那麼具體了。因 SDI 平台沒有進一步發展，所以空間資料的分享及交換是基於彼此間的協議。空間計畫支援系統(SPSS)的設計把這些發現列入考量。

[跳回目錄](#)

這項研究的投稿是結合空間計畫隨時間變化的多重危險資訊及空間計畫線上大眾參與機制的發展。有些危險是隨時間變化的，也就是會隨時間增加危險的強度及範圍。海水氾濫地區的海平面今天起上升 10 年會與未來 30 年所上升的海平面差異相當大。這些狀況在土地適當利用時更顯意義非凡。例如，某地區土地的特殊用途未來 15 年內可能是適當的，但在之後的 25 年未必適合。空間計畫支援系統(SPSS) 最近限制線上大眾參與的功能。在這項研究當中，利用開放的標準系統來發展線上參與的辦法。空間計畫繪圖會在線上對大眾開放，提供給大眾閱覽、評論，而大眾也可以在系統內輸入資料進行模擬。不同情境的比較提供計畫人員及相關人員討論最佳選擇的機會。這項研究預計在 2011 年底完成。

編輯部歡迎大家踴躍投稿 3 月號之後的「空間資料基礎建設焦點」。

[跳回目錄](#)

地理資訊系統工具、軟體、資料

[利用演算法來發展北方森林系統地圖\(法國\)](#)

大規模的北方森林系統調查能讓科學家更加了解碳循環，並且更準確地預測地球未來的氣候。不過，直到現在取得這些地圖仍相當困難。人們利用歐洲太空總署(ESA) Envisat 衛星上的先進合成孔徑雷達(ASAR)的許多影像照片發展出新的處理演算法，考慮將北方森林系統恢復到超越先前所報導的水準。

資料來源: [GIS News](#) & European Space Agency news (地理資訊系統新聞及歐洲太空總署新聞)

[OGC 徵求有關 SWE 共通資料模組的評論](#)

開放式地理空間協會 (OGC®) 想了解大眾對設計感測器網際網路整合架構(SWE) 共通編碼標準 2.0 版本的想法。SWE 共通標準提供用在感測器網際網路整合架構(SWE)標準網路套裝的共通資料編碼。更精確地來說，SWE 共通模組是用來確定感測相關資料的呈現、性質、架構與編碼。本文有關 OGC SWE 共通 2.0 標準及評論的資訊於 2010 年 4 月 14 日之前可在<http://www.opengeospatial.org/standards/requests/63>網站中看到。

資料來源: <http://www.opengeospatial.org>

[OGC 徵求有關圖表檔連結服務標準的評論](#)

開放式地理空間協會 (OGC®) 想了解大眾對 OGC 圖表檔連結服務 (TJS) 界面標準的想法。這項標準確定提供將儲存在網路資料庫的屬性資料與儲存在另一網路資料庫的對應幾何(點、線或多角形)連結服務的界面能力。本文有關 OGC TJS 1.0 標準及評論的資訊於 2010 年 4 月 14 日之前可在<http://www.opengeospatial.org/standards/requests/62> 網站中看到。

資料來源: <http://www.opengeospatial.org>

[OGC 發佈地球觀測概況的網上註冊服務](#)

開放式地理空間協會 (OGC®) 為 ebRIM 應用規範：地球觀測產品及 EO 產品相關的地理標示語言(GML)的應用概要而發佈 OGC 註冊服務標準擴大套裝的採用及可得性。落實所有的標準可以讓更多有用的資料公佈出來，而且可以發現更多相關人員提供並使用衛星及航空雷達、光學及大氣感應器所產生的資料。OASIS 組織所發展的標準 ebRIM (電子商務註冊資訊模組) 是 OpenGIS 註冊服務網路(CS-W)標準應用概況的註冊元模型基礎。請查閱 [官方新聞稿](#) 以了解更多資訊。

資料來源: <http://www.opengeospatial.org>

[森林地分配朝向高科技發展\(印度\)](#)

印度古吉拉特邦種族發展部已經依 2006 年的森林法，在薩巴坎塔縣的 Vijaynagar 與 Khedbrahma，以及那爾馬達縣的 Sagbara 與 Dediapada 的土地分配上利用取自印度太空研究組織地球計畫的 3-D 衛星影像。種族發展部的聯合執行長 T L Patel 說：「利用衛星影像，這些森林區的土地協議就不會有問題了。過去 40 年，我們有村莊層級的地圖可以確定誰在這些地區開墾土地。」

資料來源: [GIS News](#) & the Indian Express

[跳回目錄](#)

[現在在菲律賓可取得 MapInfo and Discover GIS 繪圖軟體](#)

菲律賓馬卡提市(Makati, Philippines) – 全球資料品質及場所信息解決方案的供應商 Pitney Bowes Business Insight 公司 (PBBI)指定菲律賓最早提供資訊產業解決方案及管理服務的 Imagnet 公司為其在菲律賓 MapInfo 專業、Discover、Discover 3D 與 Discover 行動產品線的授權經銷商。

資料來源: [Directions Magazine](#)

[LINZ 發展即時點位資料](#)

LINZ 公司目前正在發展其某些 [PositioNZ](#) 基地點位資料的即時供應。PositioNZ 是一家有 33 個持續運作的全球航空衛星系統(GNSS)基地的全國網路。

[PositioNZ-RT](#) 的這項新的即時服務每秒都有資料進出。而目前的系統是提供每 30 秒記錄一次，以小時及日為單位檔案的點位資料。這項新的服務意謂著你可以即時地利用 [PositioNZ](#) 網路的資料來進行調查(以及連結數據)。你不需要像以前一樣等待並後製資料。

資料來源: [New Zealand Geospatial Strategy](#) (紐西蘭地理空間策略)

[主題地圖不再是靜止不動的](#)

根據加泰隆尼亞製圖協會 (ICC)的領土定界與重要工作部的部門主管詹姆士馬索(James Masso)在西班牙巴塞隆那舉行的”未來的地理資料”的會議中的說法，從現在開始，以科學觀點來看，主題地圖會變得更為動態。

也請參考 [The new cartography](#) (新的地圖製作)

資料來源: [GIS Development](#) & GlobalTalent News (GIS 的發展及全球天才新聞)

[印度的首座奈米級衛星已蓄势待發](#)

為 NS Vyas 博士工作的印度理工學院坎普爾分院學生已成功地製造出印度的首座奈米級衛星 Jugnu 號。在小型平台上比一般衛星輕 3 公斤且擁有最多功能，這座衛星火箭所載彈頭應包括近似遙控感測及 GPS 接收器的照相機。Jugnu 號將隨時傳送橫跨全球的眨眼訊號。它在極軌道一天繞著地球自轉 15 次，在坎普爾一天可以看到 3, 4 次，總共 20 分鐘。

資料來源: [GIS News](#) & Times of India (GIS 新聞及印度時報)

[印尼利用衛星影像繪製森林地圖](#)

印尼利用遠距感測衛星技術，積極努力地繪製全國的森林地圖，為吸收溫室氣體排放盡最大的本份。印尼在巴厘島舉行，為期三天的第四屆亞太區全球地球觀測系統座談會的開幕做了這項宣示。

資料來源: Jakarta Post & [Asian Surveying & Mapping](#) (雅加達郵報及亞洲調查及地圖繪製)

[斯里蘭卡地球信息學院學生面對困境](#)

薩伯勒格穆沃大學的地球信息學院學生表示，如果該學院對於缺點仍沒有回應的話誓言要護衛自身權利。薩伯勒格穆沃大學學生會長 Dhanushka Ruwan Dissanayake 認為，過去四年地球信息學院的學生在最簡陋的設備下持續不停地進行研究。

資料來源: Sri Lanka Daily Mirror & [Asian Surveying & Mapping](#) (斯里蘭卡每日鏡報及亞洲調查及地圖繪製)

[月球 1 號影像顯示月球上的結冰現象](#)

印度月球 1 號 (Chandrayaan-1) 發現月球環形山的結冰現象。這個發現顯示月球北極存在著 6,000 萬公噸的結冰。這項突破性的進展，影響深遠的太空旅行成果，在由休士頓總部月球及行星研究中心舉辦的第 41 屆月球及行星科學會議當中對外宣佈。

資料來源: [GIS News](#) & The Times of India (GIS 新聞及印度時報)

[示範精確分析 2.0 版本](#)

空間資料解決方法 (SIS) 將於 2010 年 3 月 16 日在維吉尼亞誠實橡樹市舉行的聯合代理商業影像評估會議中示範精確分析 2.0 版本。精確分析是一套軟體解決方法，用來判斷影像資料地點的準確性以繪製地圖。這家公司宣稱這套軟體可以比傳統的精確評估節省超過 90% 的時間。2.0 版本增加三項主要的強化功能: 調查地點規劃(Survey

[跳回目錄](#)

Location Planner)、圖像本(PhotoBook)及重新檢視(ReViewer)。此外,還可以提供客製化報告。2.0 版本有一份 23 頁的更新使用指南。

調查地點規劃可以讓使用者負載現有的影像資料,選擇想要的調查點(控制或檢查)以進行田野工作計畫,產生興趣點(POIs 或路點),連結到車用導航系統可以讓團隊輕鬆地找到所選的地點。

資料來源: [GIS News](#) & Spatial Information Solutions (SIS) (GIS 新聞及空間資料解決方法(SIS))

[馬來西亞森林部實施土地調查](#)

雪蘭莪森林部將在必打靈查亞的哥打白沙羅社區森林進行土地調查。雪蘭莪森林部的資深助理執行長 Wan Abdul Hamid Shukri Wan Abdul Rahman 說,已根據先前的記錄公告森林區,而且將很快進行適當的土地調查。

資料來源: [Asian Surveying & Mapping](#) and [The Star online \(Malaysia\)](#) (亞洲調查及地圖繪製,線上星光(馬來西亞))

[澳大利亞開始新的氣候改變衛星計畫](#)

澳洲科庭科技大學主導一項 8 百萬美金的空間科技合作計畫,利用全球航空衛星系統研究實驗室來處理氣候改變的議題。

資料來源: [Asian Surveying & Mapping](#) and [www.itwire.com](#) (亞洲調查及地圖繪製,以及 [www.itwire.com](#) 網站)

[印度利用遠距感測探勘礦藏](#)

印度地質調查所 (GSI) 已利用遠距感測調查來檢驗其國內的礦藏,包括落後及農村地區。印度東北區的礦藏及發展部長 B.K. Handique 表示,遠距感測(RS)調查結合衛星影像及航空攝影,已正作為確認礦藏的適當結構。最近 GSI 正在利用衛星及航空平台作為加強印度礦物研究的現代工具,以進行高光譜儀地圖繪製。

資料來源: <http://pib.nic.in/> (特別感謝 Wonkug Baek)

[衛星影像對司法制度的助益](#)

印度古札拉特省的高等法院收到農民抗議的請願之後,下令暫停尼瑪公司(Nirma)在古札拉特省 Mahuva taluka of Bhavnagar 地區即將進行的水泥廠所有興建工程。請願期間,農民委任的律師 Anand Yagnik 提出取自海得拉巴國家遠距感測中心(NRSC)的衛星影像,顯示水體鄰近尼瑪公司(Nirma)水泥廠所在的 Samadhiyada 村。

資料來源: GIS News & [The Hindu](#)

[JaLTER 生態觀測資料記錄/ 研究服務](#)

日本長期生態研究網(JaLTER) 發展其生態觀察資料記錄/研究服務以促進長期的生態研究。此伺服器中的所有資料是對外公開的。你可以不需登錄即可搜尋並取得資料記錄。輸入一個搜尋詞組(例如生物多樣性)用以搜尋資料記錄中的資料組,或是利用提供的連結純粹只是瀏覽資料記錄。JaLTER 的觀點是透過實施長期及跨學科的生態研究,包括人類面向的研究,提供社會的自然保護、環境促進及永續性、生態系統服務、生產力及生物多樣性相關投稿的科學知識。JaLTER 與國際長期生態研究網絡(ILTER Network)有密切的連結。

特別感謝 Kate Lance 提供本則訊息。

[印度開始實施海岸線的危險區域地圖繪製](#)

印度宣佈開始實施橫跨其 7,500 公里長海岸線的危險區域地圖繪製,以研究全球暖化的衝擊,以及協助保護海岸社區及基礎建設。透過世界銀行總部計畫整合海岸區管理(ICZM),利用印度調查機關的航空地圖系統,這項研究將在二年內完成。

資料來源: [GIS Development](#) & the *Economic Times of India* (GIS 發展,以及印度經濟時報)

[UNOSAT 為烏干達慘劇發生地繪製地圖](#)

UNOSAT 今年三月對歷經因嚴重洪水而引發土石流的烏干達布杜達地區進行快速的地圖繪製。UNOSAT 是聯合國訓練調查研究所與歐洲核子研究中心(CERN)合作的衛星運作應用計畫。

資料來源: [GIS Development](#) & [UNITAR](#)

[喬治亞科技發展新型雷達\(美國\)](#)

NASA 提供 240 萬美金給位於亞特蘭大的喬治亞科技研究院(GIT),以發展用來研究地球上空氣結冰及白雪形成的新型雷達系統。這套系統可以提供有關全球氣候變遷的影響新資訊。這項研究著重在製造小型、輕便且低成本

[跳回目錄](#)

本，使用矽鍺(SiGe)晶片及射頻微電子機械系統(RF MEMS)的相位陣列雷達。這套系統可裝置在航空器或衛星上以繪製高畫質的結冰及白雪形成過程。

資料來源: [GIS News](#) & www.semiconductor-today.com news

辛普森沙漠古老河川地圖繪製

澳洲科學家已繪製了某些在 5000 萬年前穿越辛普森沙漠的世界上最古老的河川及溪流。利用數位軟體，來自坎培拉的澳洲國立大學的專家首次繪製了基本的地貌。他們發現了位於該國心臟區域，估計是全球最古老而遭長期掩埋的河川及溪流網絡。

資料來源: [GIS News](#) & the Sydney Morning Herald (GIS 新聞，以及雪梨晨鋒報)

印度各地區的 GIS 電子地圖集

描述印度各區域環境情況的 GIS 電子地圖集於 2011 年可以上線。環境理事會將把基金分配計畫書寄給環境及森林部。環境理事會執行長 Yashpal Singh 說:「地圖集是一般大眾皆可取得的公開文件。印度決策者如能上網參閱這些資料也有很大的好處。」地圖集是主題式地圖，而且是根據不同參數製成，包括行政分界、環境敏感地區、土地使用、河川及水質、生物多樣性熱點、河川的重要流域，以及遭汙染地區。

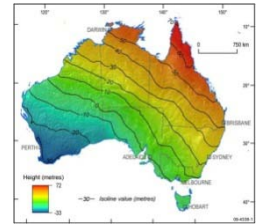
資料來源: <<http://www.indianexpress.com/>> [特別感謝 Wonkug Baek 提供本則訊息]

AUSGeoid09 改善取得澳洲垂直向數據的方法

澳洲調查及土地資訊小組(AUSLIG) (現為澳洲地球科學中心)介紹大地起伏模型的新版本 - AUSGeoid09。

AUSGeoid09 將於 2010 年中發行，目前仍在最後測試階段。此版本讓全球定位系統 (GPS) 使用者在 GPS 高度及澳洲高度數據 (AHD) 高度之間轉換。在澳洲，高於海平面高度 (MSL) 與澳洲地理高度 (AHD) 相關。它是利用將澳洲 1966 年到 1968 年間高度為 0 情況下的海潮測定儀平均值設定在 32。GPS 接數器利用不同的參考表面，即稱為橢面。這是地球簡化的近似值，看起來就像個上下受到輕微擠壓的籃球。不過，橢面不是直接與 AHD 相容。因此，需要有個方法可以結合 GPS 資料取得的速度及 AHD 的實用性。而 AUSGeoid09 就是這個解決方法。

資料來源: <<http://www.ga.gov.au/>>



[跳回目錄](#)

國外新聞

下節內容之目的是要讓讀者了解此區之外的發展情況，呈現空間資料基礎建設的實施情況。

[克羅埃西亞在東南歐首次使用空間資料基礎建設](#)

克羅埃西亞共和國有簡化的取得全國地理資料的方式，即透過線上歐盟地理空間資料入口網站，可以讓國人、政府及私人機關的使用者能更容易找到並取得大量的地理資料及相關的服務。歐盟地理空間資料入口網站已是該國系統土地計畫不可或缺的元素，這項土地計畫是將該國土地的不動產登記加以簡化及條理化。因為更容易取得資料，處理土地業權變更的平均時間已由 400 天降到 37 天。

資料來源: [Geospatial Today](#)

[ScanEX 收到莫斯科聚落的影像](#)

俄羅斯遙測資料供應商 ScanEx 中心已收到 Rechnik 聚落(位於莫斯科市)的高精度彩色影像，由於土地產權的紛爭，這已變成輿論監督的話題。依照 ScanEx RDC 的要求，利用 WorldView-2 衛星上的裝備，設定 0.5 m 的空間解析度，在 2010 年 2 月 16 日將此聚落拍成影像。ScanEx 研究及發展中心是俄羅斯及獨立國協國家 WorldView-2 衛星資料的法定供應商。在 2010 年元月莫斯科 Kuntsevsky 法院下令破壞該區房屋之後，Rechnik 聚落的情況將大眾的心給擾亂了。衛星影像提供該區現況最真實的呈現。捕捉超過 50 年的一連串多重短暫影像可以呈現該地發展及破壞的動態。上世紀 60-70 年代美國間諜衛星所捕捉到的影像，近來在莫斯科解密對大眾公開。

[跳回目錄](#)

資料來源: [GIS News](#) & ScanEx

[衛星監控季節性洪災](#)

俄羅斯遙測資料供應商 ScanEx 代表俄羅斯緊急狀況部，在 2010 年 3 月至 5 月間進行最大的俄羅斯河川春季洪災的空間影像製作。衛星資料會送到俄羅斯緊急狀況部的國家危機處理中心，提供作業資料以協助緊急狀況部的應變行動。2009 年季節性洪災的實務經驗顯示衛星影像資料可以取得情況控制並作出具時效的行政決策。

資料來源: [GIS News](#) & ScanEx

[NASS 有關農業用地的資料](#)

美國國家農業統計服務部 (NASS) 發表新的衛星影像，記錄著 2009 年農事年全國大部分的農業用地。這些稱之為農田資料層(CDL)的影像是監測農作物輪作模式、土地用途變更、水資源及碳排放很有用的工具。

資料來源: [GIS News](#) & Lewisburg Herald (Kansas)

[地表完成巴西南部的主題式地圖](#)

地表真實世界的模式已完成巴西整個南方地區的主題地圖及數值地表模型(DSM)。

資料來源: [GIS News](#)

[向悲劇學習](#)

我們又上了地球科球驚人的一課。這個週末智利一陣天搖地動(芮氏 8.5 左右)，引發太平洋海嘯。身為地理老師，我會問學生的這些問題是我的三個制式問題:「那裡發生什麼事?」「為什麼發生在那裡?」「又怎樣?」我特別納悶的是這次地震跟一個月前發生在海地造成重大死傷的那次地震之間的關係。為了能了解這些問題，我決定用 [ArcView](#) 軟體製作些簡單但有用的地圖。後來變成解釋 GIS 為什麼是 STEM(科學、科技、工程及數學)的有用工具的範例。

資料來源: [ESRI GIS Community blog](#)

[遙測研究人類進化](#)

國家研究委員會的一份新報告推薦四份未來 10 年到 20 年的新研究計畫。其中一份研究利用遙測設備及傳統的地面方法來調查新的區域，積極投入探測新的化石地帶。重點是將化石紀錄中的主要斷層給填補起來，像是首次出現的新物種與消失的物種，了解在人類進化及氣候變化的這些重大事件之間是否有連結。

這些研究人員也需要一項綜合計畫來鑽勘古代湖床、陸地湖泊，以及洋底盆地，例如人類進化所在的衣索匹亞及肯亞的大裂谷。這可能協助提供人類祖先實際居住過的地區當地氣候的變化紀錄，顯示非洲不同地區的氣候有極大的差異。這對重建發現化石所在地的過去環境有很大的助益。

資料來源: [GIS News](#) & AAAS ScienceNews

[衛星影像協助銷售太陽能設備 – 北美](#)

Sungevity 是第一家將大量銷售經驗上傳網路的太陽能公司。這種網路程序是設計來讓太陽能進行地更快更容易而且更平價，提供你家裝有太陽能房子的航空照片，以及 24 小時內的確認報價。

Sungevity 利用衛星影像及地圖繪製軟體製作客製化的太陽能系統 取代高成本的家庭拜訪。一旦客戶購買這套系統，Sungevity 就會與當地安裝人員簽訂合約將太陽能板裝到屋頂上。

利用微軟的 3D 網路地圖及 Bing 網路地圖所提供的影像，Sungevity 員工繪製 3D 的房屋衛星照片，可以讓他們測量屋頂的長度、寬度、傾斜度及方位。大部分的太陽能公司外派人員實際測量屋頂，不過 Sungevity 公司只要花 20 分鐘在遠端就可以完成這項工作。

資料來源: [GIS News](#) & the [San Jose Mercury News](#) (GIS 新聞，以及聖荷西水星新聞)

[跳回目錄](#)

[Kosmosnimki.Ru 引進混合視野選擇功能](#)

地理空間資料入口網站 Kosmosnimki.Ru 引進了混合視野選擇功能 – 在衛星影像套上地圖層。有了這項進展，Kosmosnimki.ru 可以處理地圖、影像及混合等三種視野模式。地圖覆蓋是根據世界地圖及俄羅斯資料地圖。公開的工具 Mapnik 是用來執行(繪製光柵影像)。

資料來源: [GIS Development](#) & [www.ScanEx.ru](#)

[航空產業準備迎接啟用 EGNOS](#)

比利時布魯塞爾的伽利略應用日報發言人表示，航空產業正準備一旦歐洲同步衛星導航覆蓋服務(EGNOS)今年取得證明就開始使用。

研究顯示，完全採用歐洲同步衛星導航覆蓋服務(EGNOS)可以讓飛行程序，像是左右定位臺性能垂直導引(LPV)在歐洲最多可以節省 40 億歐元。

資料來源: [GIS Development](#) & [www.egnos-portal.eu](#)

[美國南方森林的地圖架構資料](#)

世界資源研究所(WRI)已經發行一套新的網上系統，可以在 35 年前的衛星影像上繪製美國南方森林具豐富環境資料的地圖。這套放置於 [SeeSouthernForests.org](#) 的系統突顯這些森林的危險，例如害蟲、暴發病原體、野火、潛在的氣候改變衝擊，以及森林轉為郊區發展，即近數十年來美國南方森林損失的主要原因。這套系統也繪製其他特色的地圖，像是地區及森林所有權。

資料來源: [GIS News](#) & World Resources Inst News Release (GIS 新聞，以及世界資源研究所新聞稿)

[非洲氣候資料品質的改善](#)

根據國際氣候與社會研究所的一份有關非洲氣候風險管理的報告，氣候科學的進展正在透過資料解救技術、衛星遙測來改善氣候資料的取得及品質，也藉由新技術的發展來改善氣候的模型。

資料來源: [GIS News](#) & *The Daily Monitor* (Uganda) (GIS 新聞，以及每日監測 (烏干達))

[美國賓州公共廣播的地理空間資訊革新計畫](#)

美國賓州公共廣播 (PSPB) 正在發展一項“地理空間資訊革新計畫”。這是一項整合的媒體及延伸計畫，用以協助教育大眾有關數位地圖世界及它如何改變我們的想法、行為及互動。這項計畫包含著一連串的網路架構影片，每一部都代表一個動人的地球空間故事。影片觀眾在虛擬空間裡相遇，有創造力的民眾利用衛星、監控及地點架構的技術來處理某些世界上最困難的問題。本系列將討論新科技激增的好處，而且也會考量到相關的安全及隱私。預計 2010 年 9 月中發行第一集影片。這項計畫也包括與教育夥伴的延伸合作計畫、單元 DVD 光碟，以及相關資料下載。在上述連結可看到計畫簡介及更多資訊。

資料來源: Wonkug Baek

[“擴張真實”的補充資料](#)

下列這則出現在上個月時事通訊的[訊息](#)，[GIS 發展\(3月22日\)](#) 有這則新聞：

美國汽車製造商通用汽車(GM) 已經引進一種稱為“強化視覺系統” 的新擴張真實顯示擋風玻璃。這種擴張真實系統偵測駕駛的位置，判斷並顯示重要的目標，像是駕駛打算前往地點路上的路標與建築物。

目前仍是原型階段。不過，你可以在車子擋風玻璃上裝上導航系統。這類的擴張真實顯示系統提供一個安全的駕駛環境，因為駕駛會注意前方的道路狀況，而不是一直盯著導航設備的螢幕。

[編輯注：“擴張真實”一詞未來可能需要更精準的定義，否則可能造成其意義因人而異的情況。]

[健康-GIS 處理中風照護](#)

最近一份有關中風照護的報導指出，因中風、心臟病及心血管疾病風險而造成的全身性改變減少了驚人的 25%，這是 10 年前美國心臟協會(AHA)/美國中風協會(ASA)誓言達成的目標。GIS 已利用其中一項發展來了解如何提升中風照護的品質。

"GIS 地圖繪製 — 地球空間資料地圖繪製 — 已變成確定不同照護的有效工具，它是根據地理學的要素或病人的特性，像是血統/ 種族、年齡，或是社會經濟實力。因為我們現在可以將這些資料覆蓋在美國地圖上，再加上區域死亡率及中風中心的地點，我們就可以確定美國境內需要特別關注及資源的地區。

資料來源: [GIS News & MedScape Today](#) (免費訂閱)

[Gigantic crater in Congo discovered](#)

有了衛星影像的協助，義大利一支科學團隊宣佈他們發現了位於剛果共和國的文博尼亞馬(Wembo-Nyama)隕石坑，那是個的巨大撞擊坑洞。

資料來源: [GIS News](#) & [www.softpedia.com](#) news & [BBC](#)



[“花十分鐘地圖”顯示 2010 年美國人口普查參與率](#)

美國商務部人口普查局啓用可以顯示 2010 年人口參與率的互動式谷歌(Google) 地圖。這項與谷歌的合作關係讓社會大眾可以追查該地區十年一次統計的結果。美國商務部人口普查局提供利用谷歌地圖及谷歌地球每日更新的普查表回覆率。美國商務部人口普查局鼓勵大眾要 “花十分鐘”，也就是花十分鐘回答普查表上的十個問題。2000 年美國的回郵參與率為 72 %。每增加一個百分比的全國回郵參與率，人口普查局就不用因沒有收到回郵而派普查人員挨家挨戶登門拜訪，可以省下納稅人 8,500 萬美元的血汗錢。如果每戶都將 2000 年的普查表寄回，人口普查成本可以減少 15 億美金。這項“花十分鐘地圖”會起一個重要的作用，也就是容易嵌入當地的比率追蹤者(專用界面工具集)，當地社區官員、企業及媒體可以幫助網站來鼓勵居民參與人口普查的工作。

資料來源: <http://2010.census.gov> [本則訊息特別感謝 Wonkug Baek]

[The UN, JRC 及世界銀行為海地發行建築物損害的綜合地圖集](#)

2010 年元月 12 日發生在海地芮氏 7.0 的地震，其所有損害的綜合地圖集現在已經可以協助規劃復原及重建措施。根據災難前的衛星影像及災難後的航空照片，這些地圖集提供海地主要城市受損建築物的概觀，顯示大約有 60,000 棟建築物不是倒塌就是嚴重損害，是最初估計的 10 倍之多。海地受損建築物地圖集是由聯合國訓練調查研究所(UNITAR)/ 衛星運作應用計畫 (UNOSAT), 歐洲執行委員會的聯合研究中心 (JRC), 以及世界銀行支助，海地政府主導的災後需求評估 (PDNA) 程序共同合作下所產生的。PDNA 地圖集系列可從

http://www.unosat.org/asp/prod_free.asp?id=52 下載。需要更多資訊請點選這裡。

資料來源: [UNITAR](#) [本則訊息特別感謝 Wonkug Baek]

[跳回目錄](#)

文章

[本月 FIG 文章 – 2010 年 3 月](#)

“Rapid Urbanization and Mega Cities: The Need for Spatial Information Management” (快速都市化及大都會: 空間資料管理) 由 Chryssy POTSIU, 希臘 (編輯), Yerach DOYTSHER, 以色列, Paul KELLY, 澳洲, Rafic KHOURI, 法國, Robin McLAREN, 英國, 以及 Hartmut MUELLER, 德國共同著作。

本文簡要地呈現國際測量師聯合會教育委員會 3(FIG Com 3)對此議題所做研究的解決方法。這擴大調查研究刊登在 FIG 第 48 期的出版品。本研究的目的是調查所出現的需求、目前的趨勢，以及在特定大城市使用 SDI 的程度，但也用來認定應用調查-製圖-資料處理社區的大都會地區管理上使用新技術工具的可能性。此教學法包括從目前國際測量師聯合會教育委員會 3 一般活動所習得的經驗，用來改善擴大市區的管理、檢視現有出版品及其他資源、大都會特殊問題及現有 SDI 的網路調查、實地到特定大都市參觀、與市政個別決策者面談，以及檢視並評量取自問卷的資料。

[屬於孩童的地方、空間及 PGIS](#)

作者: **Michael K. McCall**, ITC, University of Twente, Enschede, the Netherlands and CIGA, 莫雷利亞 UNAM, 墨西哥

[跳回目錄](#)



摘要

將孩子們的地方觀點及空間的概念繪製成地圖，並詮釋他們的精神地圖，已用來處理種種不同的目的，而且是來自種種不同的觀點，來自孩童的心理、教育、環境地理、健康與及安全管理，以及都市計畫。這是這些調查的簡短概述。

資料來源: GIS Development

[地理資訊系統\(GIS\)就像經濟，知識匱乏是很危險的事 \(辛巴威版本\)](#)

這個部落格討論當不同影像但事實上為相同影像時，谷歌(Google)地球對其做比較後所做出的錯誤結論。研究人員開始欺騙時沒有任何建議，倒不如在研究人員已蒙蔽他自己後提出建議。我們所有人都上了獲益良多的一課。

資料來源: [GIS Development \(March 22\)](#) (GIS 發展 (3 月 22 日))

[公眾參與的 GIS: 新型的 GIS 應用?](#)

作者: [Peter A. Kwaku Kyem](#),

PhD, GISP, 美國康乃迪克州，中央康乃迪克州立大學地理學教授

全世界各地近來大量實施 GIS 計畫提供了線索，讓我們循線了解技術改變、倡導及大眾期待的力量如何重新塑造 GIS 發展的過程，以及確定其研究與應用的權力關係。GIS 持續在我們分析空間資料、管理資源、檢視並了解空間現象方面扮演擴張的角色，下層社會群體的活力化成為 GIS 研究及應用的熱門領域。實踐是參與學習及行動方法自動結合，再加上地理資訊技術的結果(Rimbaldi 等人,2005)。GIS 應用的新方案就是大家所知的參與式 GIS (PGIS)。其他用來形容社區架構 GIS 應用的專門用語包括首次用在美國國家地理資訊與分析中心(NCGIA)在緬因州奧羅諾研討會的公眾參與 GIS (PGIS)，社區整合 GIS (CIGIS)，以及最近的參與式 3D 模型製作(P3DM)。對倡導 PGIS 應用的人及 GIS 專家來說，技術為執行強化社區及社會弱勢的基層群眾提供了重要的額外助力。

資料來源: GIS Development

[繪製地貌](#)

作者: David Mole 及 Adam Thomas

衛星遙測地面及結構穩定性資料越來越常受到需要清楚了解全英國地面穩定議題的開發人員及工程人員的使用。David Mole 及 Adam Thomas 對新衛星技術如何提供有關每次當氣候變化而改變英國地貌就顯得科技前所未有地重要的寶貴見解提出解釋。

資料來源: V1 Media

[地圖如何提供動機?](#)

作者: Matt Ball

2010 年美國人口普查正在進行，有關行銷及覺知運動的一個更有趣的項目在這個星期公佈了。透過與谷歌(Google)的合作關係，美國商務部人口普查局在他們的[花十分鐘地圖](#)公告參與率，即提供地方層面多樣化的觀點。除了是可以操作及考量人口統計及鄰里架構如何影響回覆率的絕佳地圖之外，地圖本身是利用地方尊嚴及增加參與率動機的聰明方法。

資料來源: V1 Media

[SDIs 與地方競爭力](#)

作者: Steven Ramage

SDIs 是發展來協助處理環境的重大事件、災難準備及緊急應變。另外可能從 SDIs 獲利的就是所謂的地方競爭力。這意味著正全面經歷預算削減的公家機關可能利用與地理空間相關的活動來降低預算削減或維持現在的預算水準。這是因為他們的活動對地方經濟有所助益，特別是首要目標為建立知識經濟的地方。

資料來源: V1 Media

[跳回目錄](#)

[跳回目錄](#)

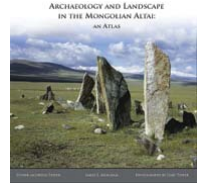
新書及學術期刊

蒙古阿爾泰的考古及地貌: 地圖導覽器

作者: Esther Jacobson-Tepfer

James E. Meacham Photography by Gary Tepfer, ESRI Press, 225 pages ISBN: 9781589482326 2009

復審: 亞洲調查及地圖繪製的 Jeff Thurston



The Science of Storytelling Across an Archipelago

雖然印尼是由 17,000 多個島嶼所組成的群島國家，但是與海相關的議題似乎很少拿出來討論。這就是讓出身巴厘島的作者 Andi Arsana 在他大部分的著作中討論這個主題的動機。在一次澳洲臥龍崗的訪談中，這位作者透露這個想法，目前他在澳洲發展。

Andi 是位博士候選人，在臥龍崗大學主修海洋事務及海洋法。他也是日惹大學的講師。

Cincin Merah di Barat Sonne by Andi Arsana, 印尼語, 272 頁, Rp 44,000 (\$5), Lingkar Pena 出版

[也請參閱 [亞洲調查及地圖繪製](#)]

無所不在的感測器

開放式地理空間協會 (OGC)® 宣佈新書 "SANY - 感測器網路的開放服務結構" 出版，可在網站 <http://sany-ip.eu/publications/3317> 免費獲得該書。這本書提供了 OGC 感測器網路賦能標準的絕佳介紹，這套標準可以讓開發人員製作所有類型的感測器、換能器，以及透過網路找到、取得並使用貯存的感測資料。英文縮寫的 SANY 代表著 "Sensors Anywhere 無所不在的感測器"。SANY 是歐盟第六期科研架構計畫中的主要整合計畫，將早期歐盟計畫 ORCHESTRA 的互通性發展擴充到環境感測器網路的領域，以及標準架構感測器網路賦能以支持制定決策。OGC SWE 的標準應用在 SANY 的三個創新的風險管理應用上，包括空氣污染、海事風險及地質災害危險。這些努力產生了寶貴的感測器網路實施參考、網路服務，以及地理空間程序網路服務作為決策支持及資料融合。SANY 是 SANY 國際集團的工作。這個團體是由七(7)個歐盟會員國十六(16)位夥伴所組成，包括奧地利、比利時、德國、西班牙、法國、波蘭、英國，以及合作執行國瑞士。

資料來源: <http://www.opengeospatial.org> [本則訊息特別感謝 Wonkug Baek]

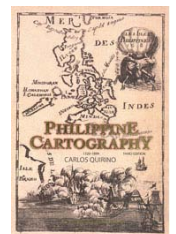
女性及地理科學新聞, N°1 (2009年12月)

地球科學女性非洲協會出版

菲律賓地圖繪製重新出版

Vibal 基金會目前正重新發行國家藝術歷史文學者 Carlos Quirino 的作品 - 菲律賓地圖繪製，用來激發那些認為地圖製作只限於谷歌(Google)地圖的人對於地圖繪製的興趣。

資料來源: [GIS News](#) & Manila Bulletin Publishing news (GIS 新聞，以及馬尼拉期刊出版新聞)



空間轉向 - 內部紀律觀點

空間轉向是 13 位學者有關地理學及空間的著作選集。空間轉向這個名詞的創造是源自由從事地理學轉向社會及歷史故事。它源自社會科學，即重新思考在人類地理新層面背景下的空間。

復審: V1 雜誌社的 Jeff Thurston

跳回目錄

[跳回目錄](#)

趣聞軼事!



GIS 新聞的“本週圖片”(3月15日)

我在谷歌(Google)地球搜尋第 51 區時，注意到這個尖的幾何圖案。這跟第 51 區一點關係也沒有。奇怪的是沒有任何地標可以解釋這個特別的地方。

資料來源: GIS News

機器重組東德遭撕毀的秘密

貝爾特拉姆·尼科爾萊 (Bertram Nickolay) 並不喜歡拼圖遊戲。這倒滿奇怪的，因為過去 15 年，這位德國電腦工程師費盡千辛萬苦修復超過 6 億份的文件碎片。

現在工作已完成，他很感謝科技的突破讓德國可以重建其歷史上最痛苦章節中的一頁。

1989 年東德瓦解時，秘密警察的頭頭，即更為人知的東德情報機構斯塔西領導人埃里希·米爾克(Erich Mielke)，下令手下破壞大部分的控訴檔案，即建立恐懼、間諜、勒索及密告之邦的實証。

斯塔西(Stasi)不牢靠的電子碎紙機 (Reisswolfs 品牌: 照字面翻譯為撕扯的狼) 因超負荷運轉而解體了，因此秘密警察只好繼續用手日以繼夜地撕三個月才撕完。令人咋舌的 4500 萬份文件遭到撕毀塞到垃圾袋裡。

1996 年，柏林弗勞恩霍夫生產設備及建築技術研究院的影像處理專家 Nickolay 博士，看到一個有關銷毀檔案的電視節目，並開始著手建造一具可以自動工作的原型機器。結果建造出 E-puzzler，全世界最精密的數位圖樣辨識系統。

Nickolay 博士在柏林弗勞恩霍夫辦公室展示這項發明的實物示範模型。他說在幾年內就可以完成將遭撕毀檔案重組的工作。德國政府核准並為首批 400 袋有待重組資料提供資金。E-puzzler 的某方面工作就像人類的拼圖遊戲，只是速度快很多，而且沒有箱蓋可以知道拼起來的樣子。

資料來源: The London Times (倫敦時報)

情感的地圖繪製

資料來源: GIS News blogs (GIS 新聞部落格)

地震將智利城市移動 10 英尺

上個月，芮氏 8.8 規模的大地震襲擊智利沿海地區，將最靠近震央的城市 - 康賽普西翁市，至少向西移動 10 英尺。俄亥俄州立大學的科學家 Mike Bevis 說，這次智利 Maule 海岸的強震發生前後的景像都被精密的全球定位系統(GPS)所捕捉。

資料來源: [GIS News](#) & [The Seattle Times](#) (GIS 新聞，以及西雅圖時報)

GPS 阻礙紐西蘭 Geraldine 的旅遊業

紐西蘭的外國遊客，越來越多人希望所租用的車子有裝設衛星導航系統，而不是在車上放地圖。這對 Geraldine 社區可不是個好消息，因為它可是這項新科技的受害者。大部分遊客依照 GPS 所建議的捷徑，繞過 Geraldine 社區。

提馬魯人(Timaru) Grant Dempsey 建議\$15,000 有其他的選擇(鼓勵遊客到 Geraldine 玩)。

2008 年 Dempsey 先生有一次和家人到昆士蘭東南部旅遊，他發現衛星導航系統快把他們導出"常軌"了。

他形容那是一次很可怕的情況，在一望無際的熱帶區一旦沒燃料或時間上出錯的話，那代價可大了。

"而且很顯然有些地方被任性的遊客煩透了，出現了簡單的解決方法 - 大型手繪看板寫著:"你的 GPS 錯了，往回走!"。

資料來源: [GIS 發展](#) & 提馬魯先驅報 (紐西蘭)

LAND USE POETICS

公開活動: 2010 年 3 月 28 日星期天上午 11 時起

地點: 馬蓋特 Crate Studio & Project Space

[跳回目錄](#)

土地用途詩學是國際研討會，以及與空間實踐、技術及想像相關的展覽會。在四天密集的研討會當中，來自全歐洲的 10 位藝術家及研究人員齊聚他內(Thanet)進行即興創作研究。透過散步、觀察、面談或其他或多或少的藝術影響方式—這群人嘗試探索、了解、安排並仔細檢查這個地區，以及其不同形式的土地用途，實驗性結果將於 3 月 28 日星期天上午 11 時在馬蓋特 Crate Space 的公開活動中對外公開。

資料來源: [GIS 新聞 \(3 月 29 日\)](#) & Thanet press release (他內新聞稿)

[印度-孟加拉因氣候改變而淹沒的島嶼紛爭](#)

一旦印度-孟加拉聯結爆發點，孟加拉灣的新摩爾島或是普爾巴沙，也就是達卡所稱的南塔爾巴提島，因海水上升已不復存在。

資料來源: [GIS 新聞](#) & Merco Press

[跳回目錄](#)

教育訓練

[聯合國大學及經濟社會研究所合作進行 GIS 研究及訓練](#)

經濟社會綜合研究所(ESRI)與聯合國大學 (UNU) 最近同意了該大學在日本東京總部的一份備忘錄(MOU)。他們會進行合作研究、創立卓越中心、推動研究生交換，以及提供在聯合國大學或由聯合國學舉辦的 GIS 訓練機會。

資料來源: GIS Lounge

[肯亞的人口統計及健康調查 \(DHS\)課程](#)

University of Nairobi Enterprises and Services Ltd於2010年6月21-25日將在肯亞奈洛比提供人口統計與健康調查的短期專業課程。這項課程提供DHS調查的概略及如何運用DHS資料來改善健康方案。

人口統計與健康調查(DHS)是最具全國代表性的家庭人口調查，可提供資料監控及評估各區的人口、健康及營養狀況。人口統計及健康調查提供各國家標準化的工具取得有效監控國家方案的指標，像是HIV/AIDS、國家的健康及家庭規劃服務等。聯絡人: Prof. Mwanthi

資料來源: Kate Lance

[墨爾本大學 之新專業空間資訊計畫](#)

工程碩士 (地理資訊)

空間資訊科學碩士

SDI-AP 新聞月報[第七期第三卷\(2010 年 3 月\)](#)對本則訊息有廣泛報導，故本期僅簡述。

[林業 GIS 使用者群組開放會員申請](#)

ESRI已專為林業與林地的客戶啟用新的使用者群組。這項新成立的ESRI林業群組(EFG)將為林業從事人員提供商業解決方案、專業人士網絡、及專業成長的機會。

資料來源: Vector1Media

[澳洲現成立 UNIGIS 碩士學位](#)

澳洲坎培拉大學的 UNIGIS 研究中心成立國際 UNIGIS 碩士學位課程，歡迎有興趣的學生申請由坎培拉大學與奧地利薩爾茲堡共同合作的碩士課程。

這個新成立的 UNIGIS 研究中心主任由坎培拉大學應用生態研究所(Institute of Applied Ecology)教授 George Cho 擔任，課程針對 GIS 及地理信息領域有興趣的專業人士所提供的遠距教學碩士課程(MSc)，將於 2009 年研討會之後正式上線，並讓學生取得國際認可的學術學位。

資料來源：<http://www.unigis.net>

[跳回目錄](#)

Trimble 講座

Trimble 將為 GPS 及 GIS 有興趣的人士舉辦一系列的網路講座，每 4-6 週就會舉辦一次。最新的網路講座包括：新型 Yuma 耐用的平板電腦及 VRS 介紹。詳細資訊請參見 [Trimble 網站](#)。

資料來源: [Asian Surveying & Mapping](#)

網路地圖藝廊

[Web Map Gallery](#) | [Contribute Web Map](#)

網路地圖藝廊可以讓讀者觀看其他地理空間資訊專業人士還創作了些什麼樣的作品，同時也相當歡迎大家將您的作品發佈到此，讓大家了解各專業領域是如何廣泛地應用地理空間的。歡迎點選上列的「Contribute Web Map」連結，將您的網路地圖應用及其詳細的說明資訊寄給我們。

資料來源：[Directions Magazine](#)

ESRI 舉辦之 GIS 軟體訓練

ESRI 現透過各種不同的授課方式，提供 40 多個由頂尖講師所教授的初級、中級及進階課程，其中包括：

- ESRI 學習中心的視訊會議影片
- 在學生工作場所或自家學習的虛擬教室

資料來源：GIS News

ESRI 訓練課程

新加坡 ESRI 發佈 2010 年至二月為止的第一階段訓練課程時間表，名額只保留給最新註冊的學員。參加資格請參見課程附註，課程大綱請直接與 [ESRI](#) 聯繫。

地理空間科技更新研討會將於南亞舉辦

ESRI 及 GIS Development 將在南亞為地圖繪製機關舉辦免費的研討會。地理空間技術更新研討會將在印尼雅加達、泰國曼谷、越南河內、馬來西亞吉隆坡、及菲律賓馬尼拉舉辦，並於 2010 年 1 月開始。這些研討會將會列出地理空間領域中的技術趨勢，包括如何善用 Web 2.0 環境、整合地形圖及遙感探測資料、以及如何利用雲端運算運用一些已公佈的資料。

地圖繪製組織人員、主管及其合作夥伴，包括全國水文地圖及航空機關，均受邀參加在他們所在城市所舉辦的免費的全天工作坊。詳細資訊及註冊請參見 <http://www.GISdevelopment.net/GTUS?>。關於地圖繪圖機關如何應用 GIS 軟體，請參見 www.esri.com/maps。

FOSS 4G 2010 研討會 – 西班牙巴塞隆納

SDI-AP 新聞月報**第七期第三卷(2010 年 3 月)**對本則訊息有廣泛報導，故本期僅簡述。

9 月 6 日研討會 (週一下午, 15-18h)

- W-01: 利用 GeoServer 進行網路地圖繪製
- W-02: gvSIG 1.9 使用者研討會
- W-03: 設定 OpenStreetMap 緩衝處理工具鏈
- W-04: PostGIS 簡介
- W-05: Mapbender 地理信息架構介紹
- W-06: 利用 Python 建立完善的網路地圖
- W-07: ZOO 實務介紹，功能強大的 WPS 平台

9 月 7 日研討會 (週二早上, 9-12h)

- W-08: 從 MapServer 開始入門
- W-09: Quantum GIS 及 PostGIS：解決空間問題及建立網路為基礎的分析工具。
- W-10: FOSS4G 路由配置 PgRouting 工具、OpenStreetMap 道路資料及 GeoEXT
- W-11: OpenLayers 操作
- W-12: 3 小時快速 GeoNetwork 入門教學、或如何設定 SDI
- W-13: java 之地理空間
- W-14: GRASS 實務介紹

[跳回目錄](#)

資料來源: [FOSS4G 2010 press release 5](#)

獎學金及補助

ESRI 整合挑戰優勝名單公佈

請連結到 <http://www.esri.com/apimashup> 網站查閱優勝名單及相關影片。

資料來源: [Directions Magazine](#)

Asia - RS 及 GIS 獎學金

泰國亞洲理工學院的遙測及 GIS 領域研究最近已公告 2010 年 8 月的學期獎學金。這些獎學金會頒發給研究成績優秀的學生。請 把握機會提出申請。

MapGuide Project 獎助方案

MapGuide Project 主導委員會宣佈 MapGuide Open Source Project 贊助與捐助方案。這項方案提供基金確保 MapGuide Open Source 之持續執行。此方案之詳細資訊請參見上列網址。

資料來源: [OSGeo](#)

NAVTEQ 全球定位資訊解決方式挑戰賽

NAVTEQ 全球定位資訊解決方式挑戰賽著重於促進最新全球定位資訊解決方式(location-based solutions, 簡稱 LBS)無線工具發展之可行性, 這項全球定位資訊解決方式挑戰賽已成為無線通訊服務產業中最重要的活動, 同時也代表著全球定位資訊解決方式的創新與機會。從商業應用到體育活動、旅遊和安全方面, 整合 NAVTEQ 的數位地圖資料及其精準度與豐富性, 以動態的定位科技發展新一代的定位資訊解決方式。

挑戰賽得主將由五個區域的專業評審選出。自從全球定位資訊解決方式挑戰開始後, 約有 32%以上的決賽者已獲得各家公司的贊助或甚至正式上市, 大部分的廠商為無線通訊服務相關業者。

詳細參賽訊息請參見[這裡](#)。

感謝 Kate Lance & Wonkug Baek 所提供的最新訊息:

最新訊息: [NAVTEQ LBS Challenge 之八家贊助廠商](#) Microsoft, Intel, Digital Globe, Alcatel-Lucent, Atlas CT, Imagination Technologies 及 Mobile Distillery 為最新加入的贊助廠商。之前公佈的贊助廠商包括: HTC, Blackberry, deCarta, DeviceAnywhere 及 Tanla。這些贊助商將提供超過 1 千萬美金的獎金 (地圖、地理空間平台、軟體測試工具等)。

資料來源: NAVTEQ

阜新大學博士學位

中國阜新遼寧工程技術大學 Xu Aigong 教授正在徵求博士班學生。他的研究領域包括測地學及地理空間信息學、GNSS、GIS 及智慧交通系統。學生可獲得 2010 遼寧省政府獎助方案的獎學金。詳細資訊請 Email [Prof. Xu](#)。

ICIMOD 山岳生物多樣性的攝影比賽

國際山地綜合發展中心(ICIMOD)正在安排一項“山岳生物多樣性”的攝影比賽, 為 2010 國際生物多樣性年留下記錄, 並且增加對山岳生物多樣性在興都庫什喜馬拉雅山區生命的永續中所扮演角色重要性的了解。比賽的主題反映出 [2010 國際生物多樣性年](#) 的主題“生物多樣性是生活, 是我們的生活”, 以及 [2010 年 3 月 22 日生物多樣性國際日](#) 的主題“生物多樣性、發展及減輕貧困”。

地區範圍

為了符合比賽資格, 照片必需是在 ICIMOD 會員國 - 阿富汗、孟加拉共和國、不丹、中國、印度、緬甸、尼泊爾及巴基斯坦的興都庫什喜馬拉雅山區所拍攝, 如 [ICIMOD regional map](#) 所示。

[跳回目錄](#)

工作機會

線上空間工作(澳洲)由於申請截止日即將到期，編輯群將會提供網站予需了解工作詳情者直接進入了解內容：
< <http://www.spatialjobs.com.au/> >和 < <http://www.GISjobs.com.au> >

您想尋找加拿大的地理資訊系統 - 地理測量工作嗎？

以下是一些相關網站: 1) 加拿大地理測量工作網(Geomatics Canada Job Site); 2) GeographyJobs.ca; 3) GoGeomatics Canada; 4) 地理測量就業中心(Geomatics Employment Center)

資料來源: V1 Magazine

[跳回目錄](#)

會議活動內容

[2010 ESRI 開發者高峰會](#)

3月22日-25日

查看 [示範](#) 及[科技會議影帶](#)。更多其他科技資訊將上傳相關網站。

資料來源: [ESRI](#)

[第五屆 gvSIG 研討會內容現已上線](#)

第五屆 gvSIG 研討會之講座及工作坊影片(2009年十二月第一個禮拜所舉辦之研討會)現已上線。

所有的影片均有英文及西班牙版本，影片可供下載或直接在線上觀看。

發佈這些影片之後，可讓對此研討會有興趣但不克參加者，有機會參與研討會的各個部分。

[發行 2010 NSGIC 年中大會檔案](#)

國家州地理資訊委員會 (NSGIC) 主持 2010年3月7日-10日在美國馬里蘭州安那波里斯舉行的 2010 NSGIC 年中大會。NSGIC 透過小心謹慎地採用地理資料技術(GIT)，讓政府更有效率且更有效力。現在已可取得

[PowerPoint 簡報](#)的檔案及 2010 NSGIC 年中大會的其他資料。檔案包括 [最後實地流程](#) (PDF) 以及本會的最後出席名單 (PDF)。[NSGIC's 線上會議](#) 檔案包括 1999 年年中會議到現在的資料。

資料來源: <http://news.nsgic.org/> & Wonkug Baek

[跳回目錄](#)

會議及活動

欲知道其他重要國際活動之近期詳情，請參見 GSDI 網站上的[近期會議清單](#)。

[2010 FIG 正式會議前之議程](#)

將於 2010 年 4 月 11-16 日於雪梨舉辦的 FIG 測量會議現在開放線上報名!當地調查員 John Brock 已整理好即將在這兩天(4 月 9-10 日)的研討會中舉辦的歷史講座。相關的科技旅遊行程，包括搭船至歷史悠久的丹尼斯堡等已安排妥當。

資料來源：[Asia Surveying and Mapping Magazine](#)

編輯部歡迎電子報訂閱者踴躍投稿會議及活動專欄

[跳回目錄](#)

日期	地點	活動
2010 年 4 月		
4 月 11 至 14 日	麥納瑪 巴林	(2010 中東地理空間智慧) Geospatial Intelligence Middle East 2010 Email
4 月 11 至 16 日	雪梨 澳洲	國際測量師聯合會(FIG)年度大會 聯絡方式 email FIG 2010 會前議程 2010 年 4 月 11 日至 16 日於雪梨舉行之國際測量師聯合會 (FIG) 2010 年度大會線上申請開放中。澳洲本土測量師 John Brock 於會前二日安排一場歷史研討會 (4 月 9 - 10 日)。亦有安排技術觀摩之旅，行程包含搭乘渡船至歷史地標 Fort Denison 遺址。
4 月 12 至 13 日	墨爾本 澳洲	沿岸地區及氣候變遷國際研討會(The International Symposium on Coastal Zones and Climate Change (ISCZ)) 將於 2010 年 4 月 12 日至 13 日於澳洲 Monash University 舉行。到 2025 年全球將有 75% 的人口居住在沿岸地區。然而，沿岸地區面臨嚴重的社會與經濟及環境問題，而海平線上升只是其中一個原因而已。這次的研討會將由亞太網絡之全球變遷研究(Asia Pacific Network for Global Change Research)贊助。 聯絡 – 註冊資訊 Email: Irene.Thavarajah@adm.monash.edu.au 聯絡 – 詳細資訊 Email: Charlotte.Fisher@sci.monash.edu.au
4 月 13 至 14 日	Trieste 義大利	第三屆 gvSIG 使用者大會 這次的研討會是由 "Ispettorato Ripartimentale Foreste di Trieste and Gorizia"、"Dipartimento di Scienze della Vita dell'Universit degli Studi di Trieste"、"Comune di San Dorligo della Valle - Dolina Obina"、及 "Zavod za gozdov Slovenije、OE Seana 共同舉辦的。在這次活動中，將介紹 gvSIG 協會的 Desktop gvSIG 及 Mobile gvSIG 最新版的新功能，以及上述國家的 gvSIG 社群使用者所提供的成功案例。 您現在也可傳送您的摘要，現已開放接受摘要。 同樣的， 現已開放研討會註冊。 研討會免費開放參觀。
4 月 13 至 15 日	多倫多 安大略省	GeoTec 2010 – 增加生產力、潛能及利益(Increasing Productivity, Potential and Profits) 徵求簡報 – 2010 GeoTec Event 延長截止日期! – 截止日期為 2009 年 12 月 7 日 請聯絡 Kathleen Hastings .
4 月 14 至 16 日	札黑丹 伊朗	第四屆伊斯蘭世界地理師國際大會 (ICIWG2010) 摘要投稿已截止 本大會提供機會讓伊朗學者與來自世界各地的學者進行思想交流並在提出伊斯蘭世界所面臨之障礙的解決方案之同時，致力達成永續發展。資訊科技發展日新月異，特別是在資訊管理及地理資訊方面：地理信息系統 (GIS) 與遙感探測 (RS)，這些對於地理學研究社群相當重要。 聯絡方式
4 月 25 至 29 日	鳳凰城 美國亞利桑那州	2010 GITA Email

[跳回目錄](#)

4 月 26-28 日	阿可賀巴市 沙烏地阿拉伯	第五屆國家 GIS 研討會暨展覽(The Fifth National GIS Symposium and Exhibition) 此研討會將包含最新科技展、大會、專題講座及技術講座，為所有地理空間領域的參與者(學者、研究人員、學生、及產業)提供一個分享及討論各主題的平台，像是空間科技合作及經驗等。詳細資訊請參見研討會官方網站。
4 月 26-28 日	新加坡	Spatially Enabled Government Asia – Singapore – 2010 亞洲空間化政府大會將著重於資料管理與資料分享的策略。 Email
4 月 26-29 日	仙台 日本	PICES Symposium 為一「探討氣候變遷對魚類及漁業之影響：預測影響、估計生態系統之回應與評量管理策略」之國際研討會。 摘要投稿截止日：2009 年 11 月 30 日 補助申請截止日：2010 年 1 月 15 日
4 月 26-30 日	聖地牙哥 美國加州	ASPRS 2010 Annual Conference (ASPRS 2010 年會) 主辦單位: 美國攝影測量暨遙感探測學會(American Society for Photogrammetry & Remote Sensing) 聯絡資料: 5410 Grosvenor Lane Suite 210 Bethesda, MD 20814 Phone: 301 493 0290 x106 Fax: 301 493 0208 Email
4 月 28-29 日	吉隆坡 馬來西亞	第六屆國際遙感探測暨地理資訊系統研討暨展示會 (MRSS 2010) 由馬來西亞遙感探測學會 (MRSS) 與 Putra Malaysia 大學共同舉辦。會議日期為 2010 年 4 月 28、29 日，於吉隆坡布城世貿中心 (PWTC) 舉行。MRSS 公開徵求研討會論文投稿。論文摘要需於 2010 年 2 月 10 日前提交。(延期) 聯絡方式： E-mail (聯絡人: Ms Nuraini Bt Abdul Thalib)
2010 年 5 月		
5 月 17-21 日	芝加哥 美國	2010 合作技術與系統國際研討會(The 2010 International Symposium on Collaborative Technologies and Systems, CTS 2010) 聯絡方式 請連繫研討會之協辦主席： Bill McQuay 或 Waleed W. Smari . Workshop on Sensor Web Enablement 2010 (SWE2010) 此為 2010 合作技術與系統國際研討會(CTS 2010)的一部分 摘要截止日期：2009 年 12 月 18 日 論文截止日期：2010 年 1 月 8 日 錄取通知日期：2010 年 2 月 7 日 註冊及完整論文截止日期：2010 年 3 月 1 日 請注意：工作坊論文截止日期與 CTS 2010 主研討會的日期不同。
5 月 19-21 日	伊斯坦堡 土耳其	INTERGEO East 2010 會議主題是測地學及相關領域最近的問題及國際重要性。同時也突顯出土耳其、東南歐及中東的專案發展。主題區域包括: - 土地管理及土地清冊， - 地理資訊系統(GIS) 技術， - 攝影測量製圖及地圖製作， - 現代的測地學技術、衛星技術， - 教育， - 個案研究， - 東歐合作。 這次會議是國際遙測學會(ISPRS)與伊斯坦堡科技大學土木工程學系

[跳回目錄](#)

		共同舉辦。會議以英文進行。如有問題可向專案經理 Daniel Katzer 詢問。
5月19-21日 「最新」	北京	The first China Satellite Navigation Conference (CSNC) < http://www.beidou.org/ > 聯絡資訊
5月20-21日	台北 台灣	7th Taipei International Digital Earth Symposium (TIDES) 2010 摘要截止日期：2009年12月31日 今年的主題為：「數位地球新生代-協助邁向綠地球」(Digital Earth for the New Generation Towards a Green Earth)，其主題為地球科技及科技、及環境變遷與策略等相關領域。主要希望透過這些討論提升新一代的數位地球教育並吸引更多年輕人參與數位地球研究，協助我們與地球關係的平衡。 聯絡資訊
5月26-28日	香港	第十四屆空間資料數據處理國際研討會 承辦單位正在徵求與「地理空間資訊科學之理論、模型與概念」主題相關之論文摘要。本研討會將探討數位製圖、供社會科學使用之數據資料模型和互通性等主題。摘要投稿截止日為8月31日。傳單 PDF 檔可於此處下載： 國際研討會公告(International Symposium Announcement) 。
5月27-28日	比斯凱克 吉爾吉斯共和國	Fourth Central Asia GIS Conference (GISCA 2010) 水資源：生命、風險、危機、能源及土地使用(Water: Life, Risk, Energy and Landuse) 聯絡人: Dr. Akylbek Chymyrov 電話:+996 (312) 545-602
2010年六月		
6月2至3日 「更新」	新德里 印度	亞洲地理情報(GeoIntelligence Asia) 防禦安全之地理空間科技研討會及展覽 一般資訊 - Annu Negi 展覽資訊 - Kushagra Agarwal 登記 - Amit Roshan
6月7至11日 「最新」	曼谷 泰國	Data Democracy Workshop for Asia (亞洲資料民主研討會) 主題: 2010年東南亞氣候改變及相關免費軟體/資料/應用 泰國地理信息與空間技術發展局 (GISTDA) 目標: 將東南亞因氣候改變而將應用於EO資料的技術以工作基準轉為使用者社區 連絡人: Taksaporn Sungsi 小姐, 泰國地理信息與空間技術發展局
6月9至11日	華盛頓 美國	第一次國際地理空間電腦研討會(International Conference on Computing for Geospatial) (Com.GEO 2010) 重要截止日期 完整及短篇文章：2010年2月19日 課程提案：2010年2月19日 技術講座摘要：2010年3月22日 邀請講座提案：2009年1月25日 工作坊提案：2009年1月25日
6月9至11日	諾汀漢 英國	英國製圖學會 2010年度研討會：「與地圖對話」 投稿截止日為2010年1月8日星期五。投稿成功者將於1月22日星期五前接到通知。提出之題目與300字內之摘要需傳送至 Mr P Jones , Chair of Programme Committee, Defence Geographic Centre, Hotine 141, Elmwood Avenue, Feltham, Middx, TW13 7AH。
6月18至20日	北京 中國	18th International Conference on Geoinformatics 第十八屆國際地理信息研討會(Geoinformatics 2010) 研討會主題為“GIScience in Change”(改變中的GIS科學)。

		<p>徵求論文: 摘要截止日期: 2010年1月30日 CPGIS 將舉辦學生論文競賽。最佳論文將獲頒 CPGIS Geoinformatics' 2010 最佳學生論文獎並獲得獎狀與獎金，並將有機會將修改過的論文發表於專業期刊中。</p> <p>研討會會前工作坊: 都會街道網絡地形分析以便更深入了解人類移動模式。</p>
6月21至22日	諾汀漢 英國	<p>OSGIS 研討會 (開放資源 GIS 英國研討會) 因為這是最重要的活動，第一次的 gvSIG Day 將會在研討會中舉辦。6月21日第一天是8小時的活動，將會深入介紹 gvSIG Desktop 及 gvSIG Mobile。 想在研討會前先與 gvSIG 協會 聯絡者，可利用網路上的表格 聯絡 [4]，依 gvSIG Day 規劃大會之宗旨。</p>
6月21至24日	日惹 印尼	<p>第九屆開發中國家地理資訊系統會議 (9th GISDECO Conference) 主題：遙感探測與地理資訊系統於災害管理之應用 摘要投稿截止日：2010年1月15日 會議宗旨為鼓勵地理空間資訊在災害及風險管理上之運用，以及作為空間計畫與區域發展的基礎。 聯絡人：Dr. Richard Sliuzas, ITC 其他行政事務請聯絡：Dr. Projo Danoedoro, PUSPICS Faculty of Geography, Gadjah Mada University</p>
6月28至30日	倫敦	<p>信息社會國際研討會 International Conference on Information Society (i-Society 2010) 技術共同贊助單位: IEEE UK/RI Computer Chapter</p>
2010年7月		
7月5至7日	維也納	<p>國際攝影測量與遙感學會一百年：徵求論文 國際攝影測量與遙感學會 (ISPRS) 研討會(2010年7月5-7日於維也納)承辦單位現正徵求主題「國際攝影測量與遙感學會一百年推進遙感探測科技」相關論文。特別徵求深度分析探討遙感探測領域的論文。完整論文報告截止日期為2009年11月28日，摘要截止日期為2010年2月28日。</p>
7月5至7日	巴塞隆納 西班牙	<p>EDULEARN10, the International Conference on Education and New Learning Technologies 摘要投稿截止日：2010年4月1日 錄取通知日期：2010年4月22日 論文截止日期：2010年5月20日 其他詳細資訊請洽 聯絡人 注意 – 可以兩種方式提呈計畫</p> <ul style="list-style-type: none"> • 親自到場: 口頭及海報方式 • 虛擬方式: 若無法親自到場
7月6至9日	薩爾斯堡 奧地利	<p>GI Forum 2010 2010 地理資訊論壇承辦單位徵求研討會論文投稿，會議將於7月6-9日舉行。會議主題為空間評估與脆弱性分析。工作坊將於會議前一日，及7月6日舉行。 email 重要日期 供發表於會議論文集及口頭發表之完整論文：2010年2月1日 討論時間用之延伸摘要：2月1日 海報發表用之延伸摘要：6月7日 工作坊發表：2月19日</p>

		報名日期 提早報名：至 2010 年 5 月 28 日止 線上報名：至 6 月 25 日止 現場報名於 7 月 6 日起 地理資訊論壇通行證可供 AGIT Symposium 以及 AGIT Expo 入場用。
7 月 12 至 16 日	聖地牙哥	第三十屆 ESRI 用戶年度會議 徵求論文與發表 摘要截止日期延長至 11 月 6 日 ESRI 邀請所有使用者在 2010 年 ESRI 國際用戶會議(ESRI UC)上分享他們使用地理資訊系統的經驗與故事。
7 月 26 至 28 日 「更新」	吉隆坡 馬來西亞	MapAsia 2010 Email 重要日期 徵求論文 摘要截止日期 2010 年 5 月 24 日 摘要錄取通知日 2010 年 6 月 4 日 完整報告提交日 2010 年 6 月 30 日 作者註冊日 2010 年 6 月 22 日 其他論文相關問題 ，請洽 Simmi Sinha 。
7 月 26 至 30 日	溫哥華 加拿大	GeoWeb 2010 Conference 更新
7 月 28 至 30 日	巴爾的摩 美國馬里蘭州	Intelligent Spatial Decision Analysis (ISDA '10) & International Symposium on Intelligent Decision Technologies (IDT'10) 重要日期 2010 年 3 月 22 日: *錄取通知 2010 年 4 月 19 日: *論文正式稿件繳交截止日期 其他相關資訊及問題，請 e-mail 聯絡： Beniamino Murgante (University of Basilicata, 義大利) 或 idt-10@kesinternational.org
2010 年 8 月		
8 月 9 至 12 日	京都 日本	ISPRS Commission VIII symposium 國際攝影測量及遙測學會 聯絡人: (Ms. Kumiko Sekiguchi, Ms. Juri Hikiba)
8 月 23 日 – 9 月 1 日	曼谷 泰國	徵工作坊申請者：亞洲沿岸城市工作坊 東南亞START區域中心及東西中心開放申請即將舉辦的亞洲大型都市水災風險工作坊。在亞太全球變化研究網(APN)的支持下， 亞洲沿岸城市氣候變遷風險評估及都會發展規劃工作坊 將於 8 月 23 日到 9 月 1 日舉行。工作坊的主旨包括： 1) 發展氣候變遷風險與評估的都市規劃人員、管理者、及研究人員的能力，及應用到都市發展規劃與管理的能力。 2) 促進亞洲沿岸城市由地方主導，並進行與使用者需求相關的風險研究。 3) 發展研究人員、規劃人員、與決策者間的合作關係，鼓勵每個參與的城市進行風險評估的知識。 這個工作坊邀請與主題相關的研究人員、都市規劃人員、及管理者、實務工作者、專業人員及決策者於 2010 年 3 月 1 日以前，提出相關的工作坊主題。 申請者必須： 履歷表 書面說明工作坊與申請者/學術單位或專業工作的相關性，及其預期結果。

		所有資料都應以英文繳交。 其他資訊請參見 Call for Applications 或 洽詢聯絡人 。
2010年9月		
9月1至3日	巴黎	PCV2010 PCV2010 將於明年舉行。這是一項由國際攝影測量與遙感學會 (ISPRS) 選定之會議，討論範圍涵蓋電腦視覺與影像分析用於處理地理資料數據的各個層面。PCV 著重從衛星、航空器或從巷道層級採集系統所得到的影像處理及三維點雲資料。 重要日期： 2010年3月1日：同儕評閱論文截止日 2010年4月1日：非同儕評閱論文摘要截止日 8月31日為教材日。會議日期為2010年9月1至3日 網站
9月6至9日 「更新」	巴塞隆納 西班牙	FOSS4G 2010 2010年5月1日，摘要投稿截止 最新新聞稿 (2010年3月第6期) 載明提交截止日延到2010年4月15日，在7月15日前繳交完整文件。 2010年6月1日，通知講座主講者受理辦理 2010年6月15日，作者/提早註冊截止 2010年8月公佈完整研討會議程 2010年9月6-7日，FOSS4G 研討會 2010年9月7-9日，FOSS4G 簡報及講座 2010年9月10日，FOSS4G Code Sprint 其他詳細資訊請聯絡 研討會主席 (Lorenzo Becchi)
9月20至23日 「最新」	加埃塔 義大利	The 10th Anniversary International Scientific and Technical Conference "From imagery to map: digital photogrammetric technologies" . (第10屆“從影像到地圖：數位照相測量技術”之國際科學及技術會議) <i>更多會議相關資料近期將上傳至本會議官方網站。</i>
9月20至26日	富山 日本	Asia-Pacific Radio Science Conference 2010 (AP-RASC10) (2010年亞太無線電科學會議) 聯絡人
2010年10月		
10月18至22日 「修正」	新加坡	第十二屆全球空間資料基礎建設協會世界會議 (GSDI 12 World Conference) –實現空間化社會 與 第十六屆亞太地區地理信息系統基礎設施常設委員會 (PCGIAP) 年度會議 聯合舉辦。 徵求論文 延長提交截止日期: 摘要截止日期: 2010年4月1日 完整文件繳交截止日期 (如果作者想要作為會議手冊的參考文章或是公報的學術期刊論文): 2010年4月1日 完整文件繳交截止日期 (如果作者想要作為“空間資料基礎建設研究國際期刊” (IJSDIR) 的特別議題，或者是公報非參考部分: 2010年7月1日 同時: 會議前將為博士生舉行一整天與SDI相關主題研究的座談會，類似GSDI第11次國際大會相關的座談會。
10月25至29日	亞的斯亞貝巴 埃塞俄比亞	2010第8屆非洲環境遙測協會國際研討會(International Conference of the African Association of Remote Sensing of the Environment (AARSE)-2010) 主題：2010年地球觀測非洲發展時程表 摘要截止日期：2010年4月30日。 寄送到

		最後論文提交日：2010年9月1日 研討會的四大科學性次主題為： <ul style="list-style-type: none"> • 食物與水安全 • 能源資源 • 災害風險降低 • 海洋與沿岸管理 更具操作性質的研討會次主題為： <ul style="list-style-type: none"> • 能力建立：目標與挑戰 • 空間資料基礎建設(SDI) • 非洲之空間政策 • 全國性與區域性計畫與專案 • 產品
2010年11月		
10月31日 - 11月3日	丹佛 Colorado 美國科羅拉多州	US - GSA Annual Meeting (美國 GSA 年度大會)
11月5-6日	高雄 台灣	ASIA GIS 2010 聯絡資料 這個研討會的主題是 GIS 及雲端運算 。 雲端運算是 2010 年最熱門的主題，GIS 也開始往雲端運算模式發展。受邀的重要主講者將分享雲端運算的未來趨勢及在 GIS 方面的運用。 重要日期 論文摘要截止日期 4月30日 論文摘要錄取通知日 5月31日 提早報名截止日 8月31日 論文提交日 8月31日
11月8-11日	倫敦	第五屆國際網路技術及安全交易學術研討會(The 5th International Conference for Internet Technology and Secured Transactions, ICITST-2010) 技術贊助單位：IEEE UK/RI Communications Chapter, 聯絡資料 重要日期： 完整論文：2010年5月31日? 延伸摘要(Work in Progress)：2010年4月1日 工作坊及講座提案：2010年4月30日 工作坊及講座提案錄取通知：2010年3月15日 產業簡報提案：2010年4月30日 提早註冊截止日期：2010年1月1-7月31日 晚報名截止日期：2010年7月31日-11月8日
11月9-11日 「最新」	台北 台灣	2010 The 7th International Symposium on Cadastral Survey. 2010年第七屆國際地籍調查座談會 主題：新世代地籍調查的發展 連絡人：逢甲大學地理資訊系統研究中心 Email: joy@gis.tw
2010年12月		
12月22日	京都 日本	Japan - Topic Maps Japan 2010 (日本 – 2010 日本主題地圖) 日本熱衷於主題地圖的人士將聚集在此研討會，發表最新的個案研究、研究等。並釐清主題/知識/資訊、分類、系統化、交換/分享資料、改善能見度。另外也將探討使用效力、新的運用方式。致力於日本地區的傳播、發展與促進主題地圖。
2011年1月		
1月18-21日	Hyderabad 印度	MapWorld Forum 2011 (2011年地圖世界論壇) 聯絡人

[跳回目錄](#)

「最新」		
------	--	--

[跳回目錄](#)

訂閱 SDI-AP 請於[線上](#)申請。聯絡編輯群請以 [email](#) 方式聯絡。

[全球空間資料基礎建設協會 \(Global Spatial Data Infrastructure Association\)](#)

請在討論本期電子報內容項目往來之信件中載明 SDI-AP 為您的訊息來源。

免責聲明：編輯者與網路空間提供者雙方在所有錯誤、失誤、印刷錯誤或不正確之消息方面均不需擔負任何責任。

Copyright © 2009. All rights reserved.



[跳回目錄](#)