

# Infraestructura Global de Datos Espaciales

Boletín Informativo para Latinoamérica y el Caribe

IDE-LAC

Abril

2012

Vol. 9, No.4

Infraestructura de Datos Espaciales - Latinoamérica y el Caribe (IDE-LAC) es un boletín regional, mensual, electrónico y gratuito de la [Asociación para la Infraestructura Global de Datos Espaciales](#) (GSDI). El boletín se concentra en aspectos de las Infraestructuras de Datos Espaciales y en aspectos SIG, percepción remota y administración de datos en Latinoamérica y el Caribe relacionados con IDE. Busca crear conciencia, proveer información útil para el fortalecimiento de iniciativas nacionales de IDE y apoyar la sincronización de esfuerzos regionales.



El [Instituto Panamericano de Geografía e Historia](#) (IPGH), entidad miembro de GSDI y el [Comité Permanente para la Infraestructura de Datos Espaciales de las Américas](#) (CP-IDEA) promueven el desarrollo de IDE en la región. El boletín es preparado por el IPGH para GSDI.

## Mensaje del Editor

[Contribuciones a este número](#)

[IDE globales y regionales, noticias, presentaciones](#)

[Noticias IGS, vínculos, publicaciones](#)

[IDE nacionales, noticias, presentaciones](#)

[Artículos y publicaciones del mes](#)

[Investigaciones geoespaciales, aplicaciones, programas, datos](#)

[Oportunidades de capacitación, financiamiento, premios](#)

[Oportunidades de trabajo](#)

[Otros](#)

[América: conferencias, eventos IDE](#) (años [2012](#) y [2013](#))



## Mensaje del Editor

Este número de IDE-LAC destaca lo siguiente: El segmento de **IDE Globales y Regionales** comprende la Convocatoria de anfitriones para GSDI 14 y GSDI 15, y notas sobre cómo cerrar la brecha económica para la participación de especialistas geoespaciales en organizaciones globales; la invitación a participar en el piloto AIP-5 de GEOSS; el Sistema de Información (WIS) de la OMM; la 4ª Reunión de Trabajo y Planificación de CP-IDEA; los Proyectos Panamericanos de Cooperación Técnica 2013; el próximo lanzamiento de la Geoplataforma de EUA; el seminario de IGN Francia Internacional para las INDE en África; y conferencias relevantes en el mundo. La sección de **IGS** incluye una breve convocatoria de membresía. La división de **IDE Nacionales** cubre la IDE de la Península de Yucatán (IDE-PY) en México. Los **Artículos y Publicaciones** incluyen comentarios acerca del libro de O'Reilly sobre datos abiertos del gobierno; la Revista MundoGEO en español; y el Documento de la FAO sobre gobernanza de AMPs en Brasil. Las **Investigaciones y Aplicaciones Geoespaciales** señalan la campaña de medición 2012 del Aconcagua en Argentina; el Encuentro sobre el Sistema Estadístico Nacional de ONE y el plan para mujeres en las TIC de CIPAF, ambos en República Dominicana; un estudio sobre el valor de la planificación espacial marina; los datos de bosques tropicales en ArcGIS Online; Cartografía de la Moho con GOCE; y notas sobre OSGeo-Live 5.5 y uDig. La sección de **Oportunidades de Capacitación y Financiamiento**

recoge convocatorias internacionales y nacionales, entre ellas, programas de Maestría y cursos cortos relevantes; proyectos desarrollados por jóvenes que utilicen cartografía, geografía y SIG para el desarrollo sostenible; y propuestas caribeñas en el marco de la acción "Best". Finalmente, en la última partición se relacionan **Eventos en las Américas**.

La traducción del boletín IDE-LAC al portugués es posible gracias a los graduandos de UNESP **Mateus de Barros Manhani** y **Esrom A. Rissate Júnior** y a los ingenieros cartógrafos: **Eduardo Freitas**, MSc en SIG, editor del portal y revista MundoGEO; **Silvane Paixão**, MSc en Ciencias Geodésicas y Tecnologías de la Geoinformación, PhD en Catastro Técnico Multifinalitario y Gestión Territorial; **Camila Bassetto Guedes**, asesora del Subdepartamento de Operaciones del Departamento de Control del Espacio Aéreo (DECEA), **Juan Carlos Gironde Mamani**, consultor en Geo tecnologías y Soluciones de TI para Geo información; **Annette Pic**, MSc en Percepción Remota; **Edilce Figueiredo Burity**, MSc en Sistemas y Computación, Tecnóloga en Información Geográfica y Estadística del IBGE/PE. Bajo la coordinación de Sivane Paixão.

Los números anteriores de este boletín se encuentran en el sitio Web de GSDI: <http://www.gsdi.org/newsletters.asp>. Editor: **Nancy Aguirre**, Instituto Panamericano de Geografía e Historia (IPGH), <http://www.ipgh.org.cnaguire@ipgh.org>

# Infraestructura Global de Datos Espaciales

## Boletín Informativo para Latinoamérica y el Caribe

### Contribuciones a este número

#### Agradecemos sus contribuciones a este número del Boletín IDE-LAC a:

Jim Barborak	Director, Centro de Gestión y Entrenamiento en Áreas Protegidas, Universidad Estatal de Colorado, USA
Susana Barrera	Profesor Asociado, Departamento de Geografía, Universidad Nacional, Bogotá, Colombia
Santiago Borrero Anete Berzina	Secretario General, Instituto Panamericano de Geografía e Historia, IPGH, México Especialista en Comunicaciones, Oficina de Representación de la Unión Europea, Unión Internacional para la Conservación de la Naturaleza UICN, Bruselas, Bélgica
Eduardo Freitas Gerardo García	Corresponsal por Brasil, Boletín IDE-LAC Coordinador del Centro Pronatura de Información para la Conservación, Mérida, Yucatán, México
Marina Islas	Estudiante de doctorado y asistente de investigación, Departamento de Geografía y Medio Ambiente, Universidad de Texas en Austin, EUA
Areste Aude Lamendour Douglas D. Nebert	Comunicación y Mercadeo, IGN Francia Internacional, Francia Asesor Superior en Tecnología Geoespacial, Arquitecto de Sistema de Sistemas, Secretaría FGDC, EUA
Viviane Prestes Carlos Pretelt Ralph H. Saunders	Prensa MundoGEO, Brasil Geógrafo, Colombia Profesor Asociado, Ciencias de la Tierra (Geografía) / la Tierra y el Medio Ambiente, Universidad Estatal de California Dominguez Hills, Carson, CA, EUA
Patricia Solís Louisa Wood	Directora de Investigación y Extensión de la AAG, EUA Jefe del Programa de evaluación del medio marino y apoyo a la toma de decisiones, PNUMA – Centro de Monitoreo de la Conservación Mundial, Cambridge, Reino Unido
Kenneth Young	Decano y Profesor, Departamento de Geografía y Medio Ambiente, Universidad de Texas en Austin, EUA

[\(Volver al inicio\)](#)

### IDE globales y regionales, noticias, presentaciones



**GSDI**  
Global Spatial Data  
Infrastructure Association



#### Convocatoria de anfitriones para GSDI 14 y GSDI 15

La Asociación para la Infraestructura Global de Datos Espaciales (<http://gsdi.org>) desarrolla una gran conferencia geoespacial internacional cada doce a dieciocho meses. La conferencia se realiza generalmente en asociación con otra conferencia geoespacial nacional, regional o mundial que se celebra periódicamente y/o con el apoyo de una importante organización patrocinadora o agencia. El encuentro deliberadamente se desplaza por todo el mundo con el fin de llevar a cabo de manera óptima el propósito de la Asociación de promover la cooperación y colaboración internacional en apoyo de la evolución de Infraestructuras de Datos Espaciales locales, nacionales e internacionales que permitan a los países abordar mejor las cuestiones sociales, económicas y ambientales de principal importancia. Los lugares y las memorias de las últimas doce conferencias mundiales se pueden encontrar en <http://www.gsdi.org/gsdiConferences>.

La décimo tercera Conferencia Mundial de GSDI se llevará a cabo en América del Norte del 14 al 17 de mayo de 2012 en la ciudad de Québec Canadá (véase <http://www.gsdiconf/gsdiconf/gsdiconf13/>).

Lo ideal sería que GSDI 14 se llevara a cabo dentro del periodo de tiempo comprendido entre agosto y octubre de 2013 y GSDI 15 se llevara a cabo aproximadamente unos 12 a 18 meses después. La Asociación GSDI está convocando expresiones de interés para acoger una de estas próximas conferencias previstas. La afiliación con la Conferencia Mundial de GSDI puede atraer la atención internacional y mundial sobre una conferencia geoespacial nacional o regional, o iniciativas de Infraestructura de Datos Espaciales, atraer una importante participación y patrocinio internacional, así como aumentar el número de asistentes en general.

Mientras que la Asociación GSDI puede proporcionar importantes servicios de apoyo, tratamos de trabajar con un comité organizador local competente que se comprometa a trabajar con grandes comunidades geoespaciales de partes interesadas y que tenga un historial comprobado de apoyo a grandes eventos geoespaciales. Múltiples actividades deben llevarse a cabo durante la preparación de una conferencia exitosa. Las principales tareas de planificación y ejecución a realizarse por las partes, para la conferencia, están abiertas a la negociación. La especificación de estas labores se establece normalmente mediante un acuerdo escrito entre la Asociación GSDI y la entidad local legal, tales como una organización local anfitriona o una agencia gubernamental.

Las organizaciones o agencias interesadas en acoger las Conferencias Mundiales GSDI 14 o 15 deberán presentar una breve declaración de interés (1 a 2 páginas) que incluya:

- el nombre de la entidad o agencia de gobierno que servirá como organizadora local de la conferencia,
- el nombre de la conferencia nacional, regional o mundial con la que se afiliará la Conferencia Mundial GSDI (si procede),
- el país, ciudad y lugar propuestos para la conferencia (si se conocen),
- la fecha aproximada prevista para la conferencia,
- una declaración breve relacionada con los recursos que los organizadores locales pueden contribuir a la conferencia así como los antecedentes en la prestación de dichos recursos,
- otra información pertinente para el éxito de la conferencia, y
- el nombre y datos de contacto para comunicaciones posteriores.

Por favor, envíe su breve declaración de interés en o antes del **1 de mayo** de 2012 a [mgallant@gsdi.org](mailto:mgallant@gsdi.org).

Los autores tendrán la oportunidad de presentar concisamente su declaración de interés por vía oral a los miembros del Consejo de GSDI en su reunión del domingo 13 de mayo de 2012 en la ciudad de Quebec (un portavoz presencial no será necesario). Los miembros del Consejo votarán sobre las propuestas e indicarán con ello las opciones preferidas con las que los oficiales de GSDI deberán negociar primero para la selección de localidades para GSDI 14 y GSDI 15.

### **Cerrar la brecha económica para la participación de especialistas geoespaciales en organizaciones globales**

Por Harlan Onsrud (Artículo publicado en *GIM Internacional*, febrero de 2012, volumen 26, número 2)

Desde una perspectiva práctica, las agencias y profesionales geoespaciales individuales de los países con dificultades económicas a menudo no pueden, ya sea administrativa y/o políticamente, pagar regularmente las cuotas para vincularse a organizaciones profesionales internacionales. Esto crea una brecha tanto en la comunicación como en el aprendizaje profesional para todos los profesionales geoespaciales a nivel mundial. Como resultado de ello, la Asociación GSDI y la Sociedad Geoespacial Internacional han instituido políticas que permitan a las agencias e individuos de bajos ingresos y de países con ingresos de medianos a bajos, a unirse a las organizaciones de forma gratuita, siempre y cuando cumplan con una serie de condiciones que proporcionan un valor agregado a toda la comunidad global.

Para calificar a la membresía gratuita de la Asociación GSDI (<http://gsdi.org>), una organización del gobierno de un país calificado tiene que (a) introducir un perfil de la agencia de gobierno en la Red de Conocimiento de Información Geográfica, en inglés Geographic Information Knowledge Network, (<http://giknet.org>), y (b) informar el nivel de experiencia en la implementación de la Infraestructura de Datos Espaciales (IDE) de la organización. Las

## Infraestructura Global de Datos Espaciales

### Boletín Informativo para Latinoamérica y el Caribe

actualizaciones posteriores a estos dos formularios en línea alrededor del fin de cada año permitirán la continuidad de la membresía de la agencia de gobierno.

Para calificar a la membresía gratuita de la Sociedad Internacional Geoespacial (<http://www.igeoss.org/join>), los especialistas geoespaciales de una nación considerada deben ingresar un perfil personal y profesional en la Red de Conocimiento de Información Geográfica (<http://giknet.org>) y actualizarlo cada año para mantener su membresía.

Un vídeo corto de ocho (8) minutos que explica los propósitos y objetivos de la Red de Conocimiento de Información Geográfica puede encontrarse en <http://www.youtube.com/user/spatialinnovations>.

### **GEO anuncia convocatoria para participar en piloto de GEOSS con el liderazgo de OGC**

Fuente: Comunicado de prensa de OGC

El Grupo de Observaciones Terrestres (en inglés GEO) ha lanzado la convocatoria para participar en la fase quinta del Sistema de Sistemas para la Observación Global de la Tierra (en inglés GEOSS) del Piloto de Implementación de Arquitectura (AIP-5). El Consorcio Geoespacial Abierto (en inglés OGC) proporciona liderazgo en el AIP-5 e invita a los miembros de OGC y otras organizaciones para responder a esta convocatoria. El documento de la convocatoria está disponible en: [http://earthobservations.org/geoss\\_call\\_aip.shtml](http://earthobservations.org/geoss_call_aip.shtml). El AIP-5 da prioridad a las siguientes áreas:



- Aumentar la capacidad de GEOSS para apoyar diversas áreas de beneficio social: desastres, salud, energía, agua y agricultura.
  - Implementar la gestión y autenticación por parte de usuarios como apoyo a los datos fundamentales de GEOSS
  - Llevar a cabo investigaciones para ser consideradas en la Infraestructura Común de GEOSS (en inglés GCI)
- Las postulaciones se recibirán hasta el **11 de abril** de 2012. La discusión y clarificación de propuestas así como el inicio del AIP-5 serán tema para teleconferencias semanales. El orden del día y logística de estas teleconferencias se publicarán en <http://www.ogcnetwork.net/AIPtelecons>. La persona de contacto para la iniciativa AIP es George Percivall, [gpercivall@opengeospatial.org](mailto:gpercivall@opengeospatial.org)

### **Sistema de Información (WIS) de la OMM ya está en funcionamiento**

Fuente: GEO Noticias (número 18, 7 de marzo de 2012)



World Meteorological Organization  
Working together in weather, climate and water

La Organización Meteorológica Mundial (OMM) [anunció el 31 de enero](#) que su nuevo sistema de información sobre el clima y estado del tiempo se encontraba ya en funcionamiento. Gracias a este importante avance, el [Sistema de Información de la](#)

[OMM \(en inglés WIS\)](#) se compromete a aportar una importante contribución a la cooperación internacional en la observación de la Tierra y para servir como elemento ejemplar del Sistema de Sistemas para la Observación Global de la Tierra (en inglés GEOSS). Con la aplicación de los mismos principios de interoperabilidad establecidos en el plan de ejecución de GEOSS de 10 años, el WIS ha evolucionado desde la red cerrada y privada, que fue el Sistema Mundial de Telecomunicación de la OMM (en inglés GTS), para convertirse en uno mucho más accesible para los usuarios por fuera de la tradicional comunidad de la OMM. Además de proporcionar a la comunidad de la OMM, con acceso a través de sistemas propios de la OMM, el WIS hará que sea más fácil para todas las áreas de beneficio social de GEO encontrar y utilizar las observaciones meteorológicas y productos relacionados con sus actividades. WIS se puede acceder a través del Portal de GEO o directamente a través de centros de información propios de la OMM, conocidos como Centros del Sistema de Información Global. WIS es un sistema operativo que se basa totalmente en sistemas interoperables operados y mantenidos por los Miembros de la OMM.

# Infraestructura Global de Datos Espaciales

## Boletín Informativo para Latinoamérica y el Caribe

### Cuarta Reunión de Trabajo y Planificación de CP-IDEA

Fuente: <http://www.snit.cl/>



El pasado 8 y 9 de febrero se realizó en la ciudad de Río de Janeiro, Brasil la Cuarta Reunión de Trabajo y Planificación del Comité Permanente para la Infraestructura de Datos Espaciales de las Américas (CP-IDEA), en un evento que congregó a representantes de Brasil, Colombia, México, Canadá y Chile. La actividad, tuvo lugar en el Instituto Brasileiro de Geografía y Estadística (IBGE). Durante la reunión se revisaron los principales objetivos planteados por esta comunidad de expertos en materia de información geoespacial, lo que derivó en un Plan de Trabajo 2012-2013. Entre los objetivos de este Plan se destacan, la implementación de un observatorio de capacitación para permitir el acceso a los cursos existentes y la finalización de un plan de capacitación para las Américas; la elaboración de lineamientos para la evaluación del impacto social y económico de las IDE; y el desarrollo de un nuevo sitio web con funcionalidades que permitan implementar un foro de discusión, entre otros. La próxima reunión del Comité de Expertos de CP-IDEA tendrá lugar en agosto próximo en la ciudad de Nueva York, mes donde también se desarrollará la novena reunión ampliada en la ciudad de Río de Janeiro.

### **Proyectos Panamericanos de Cooperación Técnica 2013**

Fuente: Santiago Borrero



La Secretaría General y las Comisiones del IPGH, convocan a la presentación de solicitudes para Proyectos Panamericanos de Cooperación Técnica para el 2013. Estos proyectos deben estar directamente vinculados con la ejecución de la "Agenda Panamericana del IPGH 2010-2020" (<http://www.ipgh.org>) en donde necesariamente habrán de participar cuando menos dos Estados Miembros del Instituto en su realización.

En esta oportunidad se dará prelación a estudios relacionados con el cambio climático, destinados principalmente a incrementar la resiliencia de las comunidades, mejoramiento de la percepción y visualización de los riesgos, incremento del conocimiento local para la generación de información espacial, nuevas propuestas de investigación y evaluación relacionadas con el uso de la tierra.

También se recibirán solicitudes de proyectos que apoyen a los Estados Miembros del IPGH en:

- El desarrollo programado de sus bases de datos espaciales fundamentales y su interoperabilidad
- El análisis geográfico que estimule la aproximación interdisciplinaria y la integración regional en áreas prioritarias de desarrollo
- Iniciativas que promuevan variantes innovadoras para el estudio del devenir panamericano y propicien una visión más amplia de la historia de América
- Proyectos dirigidos al estudio y monitoreo de procesos geofísicos

Todo el proceso de preparación, evaluación y aprobación de las solicitudes se efectúa por medios electrónicos, por tanto las solicitudes deben ser presentadas a la Sección Nacional correspondiente (<http://www.ipgh.org/Directorio/Default.htm>) únicamente en el formulario de Solicitud de Proyectos Panamericanos de Cooperación Técnica 2013: [http://www.ipgh.org/Cooperacion-Tecnica/Files\\_CT/Form\\_Solicitud-Proy\\_2013.doc](http://www.ipgh.org/Cooperacion-Tecnica/Files_CT/Form_Solicitud-Proy_2013.doc) y en caso de que el proyecto se refiera a un curso de capacitación se deberá presentar en el formulario que se encuentra en: [http://www.ipgh.org/Cooperacion-Tecnica/Files\\_CT/Form\\_Cursos-IPGH\\_2013.doc](http://www.ipgh.org/Cooperacion-Tecnica/Files_CT/Form_Cursos-IPGH_2013.doc). La fecha límite para la recepción de Solicitudes de Proyectos exclusivamente en la Secretaría General es el **30 de abril** de 2012.

Para mayor información por favor visite: [http://www.ipgh.org/Cooperacion-Tecnica/Files\\_CT/Conv\\_Proj\\_2013.doc](http://www.ipgh.org/Cooperacion-Tecnica/Files_CT/Conv_Proj_2013.doc)

Para aclaraciones y/o dudas escriba a: [CooperacionTecnica@ipgh.org](mailto:CooperacionTecnica@ipgh.org).

# Infraestructura Global de Datos Espaciales

## Boletín Informativo para Latinoamérica y el Caribe

### Geoplatforma gubernamental se lanzará en octubre, EUA

Fuente: <http://www.nextgov.com/>



La primera versión de [Geoplatform.gov](http://Geoplatform.gov) está en funcionamiento, y se encuentra dentro de la nube computacional de los Servicios Generales de Administración que actualmente alberga el repositorio de datos del gobierno denominado Data.gov. La versión definitiva estará disponible aproximadamente en octubre, dijo Johnston, quien es miembro del Comité de la Dirección Ejecutiva del Comité Federal de Datos Geográficos y está

liderando el equipo interinstitucional que desarrolla la versión inicial de la plataforma geoespacial. Johnston prevé el sitio como “una ventanilla única de todo el gobierno para el acceso a datos y servicios geográficos confiables y coherentes a nivel nacional”. Para las agencias, el sitio ofrecerá una lista completa de mapas construidos con datos del gobierno, entre ellos un caudal de metadatos que describen el origen y nivel de detalle de los mapas. Esto significa que los profesionales de SIG en una organización pueden confiar en los mapas de otra entidad en lugar de construirlos por su propia cuenta. En otras ocasiones podrán editar el mapa -lo que Johnston describe como la adición de una capa de datos- sin necesidad de duplicar los datos subyacentes. El sitio también le dará tanto al sector privado como a los desarrolladores de Web y móviles, sin fines de lucro, un punto de acceso único para los conjuntos de datos del gobierno. “Los datos estarán disponibles al instante a través de servicios Web, por lo que la gente podrá traer los contenidos a sus propios Sistemas de Información Geográfica y construir aplicaciones con estos... Podrán hacer muchas cosas con los datos al instante...”, dijo Johnston. “

### IGN Francia Internacional organiza un seminario regional para crear conciencia sobre la INDE entre las entidades africanas

Fuente: Areste Aude Lamendour



IGN Francia Internacional y el IGN francés (Instituto Nacional de Información Geográfica y de Bosques), en estrecha colaboración con el Instituto Geográfico de Burkina Faso (IGB), la Comisión Económica para África y ESRI, están organizando un seminario regional titulado: “Infraestructuras Nacionales de Datos Espaciales: cuales son los beneficios para los países africanos emergentes?” que se llevará a cabo el 3 de abril en Uagadugú (Burkina

Faso). Más información sobre el programa y sobre este tema en el sitio web [IGN France International](http://IGN France International). Por favor, no dude en contactar a Aude Areste Lamendour [alamendour@ignfi.fr](mailto:alamendour@ignfi.fr) en caso de necesitar más información.

### Agenda de la Asamblea General de FIG 2012 está disponible

Fuente: FIG e-Boletín de marzo 2012



## Infraestructura Global de Datos Espaciales

### Boletín Informativo para Latinoamérica y el Caribe

La Asamblea General de FIG se llevará a cabo el 6 y 10 de mayo en Roma, Italia conjuntamente con la Semana de Trabajo de FIG 2012. Los principales temas de la agenda serán la elección de dos vicepresidentes (2013-2016) y la elección de los Presidentes de las Comisiones (2013-2014). La Asamblea General también se pronunciará sobre los anfitriones de la Semana de Trabajo de 2015 y la Semana de Trabajo de 2016.

Agenda de la Asamblea General: <http://www.fig.net/admin/ga/2012/agenda.htm> en formato .PDF (21 páginas): [http://www.fig.net/admin/ga/2012/ga\\_agenda\\_2012.pdf](http://www.fig.net/admin/ga/2012/ga_agenda_2012.pdf) con apéndices en formato .PDF (330 páginas, 28,4 MB): [http://www.fig.net/admin/ga/2012/ga\\_agenda\\_2012\\_full.pdf](http://www.fig.net/admin/ga/2012/ga_agenda_2012_full.pdf)

La Semana de Trabajo FIG de 2012 bajo el tema “Conocer para gestionar el territorio, proteger el medio ambiente, evaluar el patrimonio cultural”, está organizada por el Consiglio Nazionale Geometri e Geometri Laureati (CNGeGL) y FIG. El socio principal es la FAO.

Sitio Web de la Semana de Trabajo [www.fig.net/fig2012](http://www.fig.net/fig2012)

Proyecto de programa: [http://www.fig.net/fig2012/technical\\_program.htm](http://www.fig.net/fig2012/technical_program.htm)

Registro: <https://www.fig.net/registrations/regform.asp?eventid=82>

De manera simultánea con la Semana de Trabajo, FIG organiza la Primera Conferencia de Agrimensores Jóvenes (mayo 4 a 5) cuyo objetivo es crear una plataforma para jóvenes profesionales de la topografía con fines de relacionarse y discutir temas de interés común (<http://www.fig.net/fig2012/youngsurveyors.htm>).

#### ITC socio estratégico del Foro Geoespacial Mundial 2012

Fuente: Revista de Noticias de Antiguos Alumnos del ITC



23-27 April, 2012  
Amsterdam, The Netherlands



El Foro Geoespacial Mundial (*Geospatial World Forum* 2012, 23 al 24 de abril de 2012, Amsterdam, Países Bajos [www.geospatialworldforum.org](http://www.geospatialworldforum.org)) conjuntará a proveedores de soluciones, responsables políticos y usuarios en una sola plataforma, proporcionando oportunidades para la discusión, debate e interacción. El Foro Geoespacial Mundial es un evento en donde confluyen actividades diversas tales como simposios, seminarios, talleres, mesas redondas y foros de intercambio, que cubren una amplia gama de temas relacionados con la tecnología, aplicación y política, así como casos de uso a nivel regional y global. Con sus socios, el foro también será el anfitrión de una serie de eventos adicionales en paralelo, tales como reuniones del consejo, reuniones de ejecutivos, reuniones de usuarios y reuniones de asociados/distribuidores. La Facultad de Ciencias de la Geo-Información y Observación de la Tierra de la Universidad de Twente (ITC) en Holanda, participa en el Foro en calidad de socio estratégico institucional.

#### Exploración de Digital Earth y tecnología

Fuente: <http://wellington.govt.nz/>

La ciudad de Wellington y el Consejo de Información Territorial de Nueva Zelanda se han asociado para llevar a cabo, del 2 al 4 de septiembre de 2012, la cuarta Cumbre de Digital Earth bajo el tema “Digital Earth y Tecnología”. La Cumbre reunirá a los mejores ponentes extranjeros y de Nueva Zelanda para intercambiar conocimientos y explorar el avance tecnológico en esta emocionante área; se centrará en la ciencia y tecnología de Digital Earth, incluyendo los sistemas avanzados de observación de la Tierra, la realidad y visualización aumentada, computación y simulación de alto rendimiento y las Infraestructuras de Datos Espaciales. La Sociedad Internacional de Digital Earth es una organización apolítica, no gubernamental y sin fines de lucro para la promoción del intercambio académico, la ciencia e innovación tecnológica, la educación y colaboración internacional en la visión de Digital Earth, la cual tiene como objetivo aprovechar la información y recursos de información del mundo para desarrollar un modelo virtual en 3-D de la Tierra con el fin de monitorear, medir y pronosticar la actividad natural y humana en el planeta. La edición inaugural de la Cumbre de Digital Earth se celebró en Auckland en 2006. Las inscripciones ya están abiertas; para obtener más información y registrarse, visite <http://www.digitalearth12.org.nz/>

# Infraestructura Global de Datos Espaciales

## Boletín Informativo para Latinoamérica y el Caribe

### Congreso Mundial de Conservación - sesiones del foro sobre Islas

Fuente: Anete Berzina



IUCN  
WORLD  
CONSERVATION  
CONGRESS  
JeJU 2012

## Forum sessions

La lista de los Foros aceptados que estarán abiertos al público durante el Congreso Mundial de Conservación de la Unión Internacional para la Conservación de la Naturaleza (en inglés IUNC), que se llevará a cabo del 7 al 11 de septiembre de 2012 en Jeju, Corea del Sur, está ahora disponible en línea. Usted puede buscar todos los eventos relacionados con las islas en el portal dedicado a Foros: <http://portals.iucn.org/2012forum/?q=search/node/island>. Más información sobre el Congreso y el Foro la puede encontrar en <http://www.iucnworldconservationcongress.org>

### ESRI y UNOSAT desarrollarán conferencia en abril

Fuente: <http://www.esri.com/>

La Conferencia sobre SIG para las Naciones Unidas y la Comunidad Internacional se centra en hacer accesible y accionable la información crítica. La Conferencia se llevará a cabo del **3 al 5 de abril** de 2012, en la sede de la Organización Meteorológica Mundial en Ginebra, Suiza. ESRI y el Programa Operativo de Investigación en Aplicaciones Satelitales (en inglés UNOSAT) del Instituto de Naciones Unidas para la Formación Profesional (en inglés UNITAR), organizan la conferencia para demostrar y discutir el papel de los SIG en los desafíos globales. Los asistentes podrán considerar cómo los SIG pueden proporcionar el conocimiento

analítico necesario para tomar mejores decisiones sobre temas que son fundamentales para el planeta. El objetivo de la conferencia es reunir a expertos de las Naciones Unidas así como a otras organizaciones internacionales y no gubernamentales, agencias gubernamentales y al sector privado. Durante sesiones de trabajo y mesas redondas habrá oportunidades de hacer contactos y de aprender cómo aplicar la mejor ciencia de información geográfica para diseñar superiores respuestas a los desafíos regionales y globales. Para mayor información, visite [gisfortheun.com](http://gisfortheun.com).



[\(Volver al inicio\)](#)

## Noticias IGS, vínculos, publicaciones



International  
Geospatial Society



La Sociedad Geoespacial Internacional (en inglés IGS) es el brazo de miembros individuales de la Asociación GSDI; actualmente busca personas profesionales o especialistas para integrarlos en su cuerpo asociativo, que posean intereses geoespaciales, con conocimientos en Infraestructura de Datos Espaciales (IDE), SIG o relacionados. La Sociedad está trabajando permanentemente para mejorar las comunicaciones a nivel mundial entre los individuos que participan activamente en la promoción, desarrollo o avance de la Infraestructura de Datos Espaciales y los conceptos relacionados. Revise los beneficios de vincularse ([Español](#)) ([Inglés](#)).

[\(Volver al inicio\)](#)



# Infraestructura Global de Datos Espaciales

## Boletín Informativo para Latinoamérica y el Caribe

### IDE nacionales, noticias, presentaciones

#### Infraestructura de Datos Espaciales de la Península de Yucatán (IDE-PY)

Fuente: Gerardo García a través de Santiago Borrero



La Infraestructura de Datos Espaciales de la Península de Yucatán, México (IDE-PY <http://idepy.org/>), tiene como objetivo crear capacidades regionales en la integración, análisis, manejo y uso de la información para orientar la toma de decisiones sobre conservación de los recursos naturales de la región. Así mismo la IDE-PY provee información científica, cartográfica, estadística y biológica oportuna, por medio de una interface de fácil acceso para el manejo integrado del medio ambiente y los recursos naturales. Establece los protocolos para una eficiente integración, sistematización e intercambio de la información a diferentes escalas. Con la

IDE-PY se sientan las bases para la creación del Centro Regional de Información Biogeográfica de la Península de Yucatán, el cual se encargará de definir los indicadores de evaluación y seguimiento, el estado de los ecosistemas y de sus problemáticas ambientales. La Infraestructura de Datos Espaciales de la Península de Yucatán es el producto final del Proyecto: "Fortalecimiento para el uso y manejo estratégico de la información para la conservación", desarrollado con financiamiento por parte de la Alianza WWF-Fundación Carlos Slim y ejecutado por Pronatura Península de Yucatán A. C. Actualmente el portal de IDE-PY se organiza en seis secciones: compendio cartográfico; metadatos; visualizador; datos estadísticos; proyectos y documentación.

[\(Volver al inicio\)](#)

### Artículos y publicaciones del mes

#### **Breve libro de O'Reilly sobre datos abiertos del gobierno**

Fuente: Douglas D. Nebert

Usted podría estar interesado en leer este corto libro (15 páginas) de O'Reilly que salió el mes pasado titulado "*Datos para el bien público: los datos ofrecen un inmenso potencial para ayudar a los ciudadanos y al gobierno*" por Alex Howard. Usted puede descargar un PDF de forma gratuita mediante la creación de una cuenta en O'Reilly: <http://shop.oreilly.com/product/0636920025580.do>

#### **Revista MundoGEO digital ahora disponible también en español**

Fuente: Viviane Prestes

MundoGEO (<http://mundogeo.com>), anuncia el lanzamiento de la nueva revista MundoGEO en español. En esta edición, el artículo de tapa trata sobre las Infraestructuras de Datos Espaciales en Latinoamérica y el Caribe, y se encuentra disponible para "hojear" y descargar en pdf en: <http://mundogeo.com/mundogeo espanol11.php>.



#### **Documento de la FAO examina gobernanza de AMPs en Brasil, Palau, India y Senegal**

Fuente: Servicios de Información del IIDS

La Organización para la Alimentación y la Agricultura de las Naciones Unidas (FAO) ha publicado un documento técnico con estudios de caso de Brasil, la India, Palau y Senegal. El documento busca establecer directrices técnicas de la FAO sobre las Áreas Marinas Protegidas (AMP) y la pesca en la experiencia práctica, así como informar sobre la utilización de las zonas marinas protegidas a nivel mundial. El documento técnico titulado "Las áreas marinas

## Infraestructura Global de Datos Espaciales

### Boletín Informativo para Latinoamérica y el Caribe

protegidas: estudios de caso por países sobre cuestiones de política, gobierno e institucionales”, examina las oportunidades y limitaciones de la gobernanza en el uso de herramientas de gestión del territorio a nivel nacional. Los estudios de caso muestran diferentes usos de las zonas marinas protegidas, tales como la gestión sostenible de la pesca o la estricta protección ambiental. Señalan amplios procesos de decisión y los regímenes de gobernanza para el diseño y gestión de las AMPs. El caso del Brasil se centra en la doble función de las zonas marinas protegidas, es decir, la pesca y la conservación; en él se destacan las diferencias y los objetivos de las dos categorías y se ofrece una breve historia de su aplicación. También incluye una discusión sobre las lecciones aprendidas con base en algunos ejemplos de las AMPs, y los principales desafíos, impactos y oportunidades en Brasil para su aplicación efectiva. Este conjunto es el primero de una serie de estudios de caso sobre gobernanza de las AMP llevados a cabo por la FAO, los cuales fueron financiados por el Gobierno de Japón. [Publicación de la FAO [Las Áreas Marinas Protegidas: Estudios de caso de países sobre cuestiones de política, gobierno e institucionales](#)].

[\(Volver al inicio\)](#)

### Investigaciones geoespaciales, aplicaciones, programas, datos

#### [Aconcagua 2012: nueva misión al gigante de la cordillera, Argentina](#)

Fuente: <http://www.ign.gob.ar/>



El Instituto Geográfico Nacional ha iniciado su segunda campaña de medición en el Cerro Aconcagua. Este trabajo está enmarcado en el proyecto de medición de puntos extremos y característicos de la República Argentina. Particularmente, este caso se realiza en cooperación con el Proyecto SIGMA (Sistema de Investigación GPS Mauna Aconcagua), integrado por IDEARN (Instituto de Estudios Interdisciplinarios del Ambiente y Recursos Naturales) de la Universidad Nacional de Cuyo y el IANIGLA (Instituto Argentino de Nivología y Glaciología) del CONICET (Consejo Nacional de Investigaciones Científicas y Técnicas). La determinación de la altura del Cerro Aconcagua en forma precisa con equipamiento tecnológico actualizado y la instalación de una estación GPS permanente cercana al refugio Nido de Cóndores (NICO), son las principales tareas a realizar a 5,400 metros de altura sobre el nivel del mar. La instalación de dicha estación permanente contribuirá al monitoreo de la corteza terrestre en sus movimientos, tanto por la tectónica de placas como por eventuales sismos. Asimismo, anualmente y en combinación con la estación NICO, se realizarán mediciones GPS en la cumbre para su monitoreo.

#### [ONE realizó XXIII Encuentro Interinstitucional sobre el Sistema Estadístico Nacional, República Dominicana](#)

Fuente: <http://www.one.gob.do/>

La Oficina Nacional de Estadística (ONE) celebró el XXIII Encuentro Interinstitucional sobre el Sistema Estadístico Nacional, cuyo enfoque fue el análisis de datos censales como fundamento para las políticas públicas, la planificación del desarrollo y la toma de decisiones. En su discurso inaugural el Director de la ONE, licenciado Pablo Tactuk, señaló que los datos censales son los únicos con información desagregada para cada demarcación territorial y que constituyen insumos de primer orden de libre acceso para proyectos, trabajos investigativos, tesis, estudios económicos y sociales así como para otras aplicaciones. “De ellos se sirven por igual instituciones públicas, gobiernos locales, organismos internacionales, organizaciones no gubernamentales, empresas privadas, académicos e investigadores”. Agregó que “la entrega oficial de los resultados de esta operación estadística de mayor relevancia y trascendencia, está programada para el próximo mes de mayo, con una amplia difusión en todo el país”. Tactuk explicó que “este Encuentro se realiza en el marco de estos preparativos y su motivación principal es la necesidad que tiene el país de profundizar en los diferentes aspectos y su inmenso potencial”.



# Infraestructura Global de Datos Espaciales

## Boletín Informativo para Latinoamérica y el Caribe

### [CIPAF trabaja en plan para mujeres en las TIC, República Dominicana](#)

Fuente: <http://osicrd.one.gob.do/>



El Centro de Investigación para la Acción Femenina (CIPAF) reunió a organizaciones feministas y otras entidades de Santo Domingo Oeste para consultarlas sobre la elaboración de un plan de igualdad de oportunidades para las mujeres en la sociedad de la información. Magaly Pineda, directora del CIPAF, indicó que la iniciativa busca disminuir la brecha digital enfocada en las mujeres, que viene trabajando desde el año 2004, con el propósito de conseguir estrategias y planes a nivel nacional sobre la sociedad de la información en el proyecto denominado, Género y TIC. Pineda explicó que en el encuentro se debatieron sobre los obstáculos que impiden que las mujeres dominicanas aprovechen al máximo los beneficios de las nuevas Tecnologías de la Información y la Comunicación (TIC), exigiendo que el Estado Dominicano garantice su inclusión y disponga la ejecución de políticas, programas y proyectos específicamente dirigidos a superar la actual brecha digital de género existente.

### [Primer estudio para medir el valor de la planificación espacial marina](#)

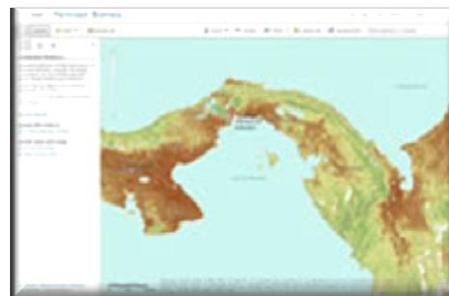
Fuente: <http://www.terraily.com/>

Un estudio publicado en *Proceedings of the National Academy of Sciences* (PNAS), muestra por primera vez que la incorporación de los intereses de múltiples partes interesadas en un enfoque integral para la planificación del océano (Planificación Espacial Marina o PEM), en realidad reduce los conflictos e incrementa los beneficios culturales, de conservación y económicos. Investigadores de la Escuela Bren de Ciencias y Gestión Ambientales (Bren) y el Centro Nacional para Análisis y Síntesis Ecológicas (en inglés NCEAS) de la Universidad de California en Santa Bárbara, desarrollaron los diseños de parques eólicos basados en PEM y los compararon con los diseños tradicionales de permisos para energía. "Este nuevo estudio proporciona pruebas claras del valor de realizar PEM", dice el autor principal Crow White, un investigador postdoctoral en Bren. Es importante destacar que el estudio muestra que el valor de PEM aumenta con el tamaño de la zona de planificación. Mediante el uso de PEM, los políticos y administradores podrían escoger e implementar un diseño específico que refleje las preferencias de la sociedad en relación a las actividades del mar en particular. Mientras que a menudo son excluidos de los análisis económicos, los análisis de relaciones de intercambio pueden incluir usos del mar que sólo pueden medirse en términos no monetarios tales como la conservación de la biodiversidad, recreación en personas/días y el valor cultural. La visualización de estos intercambios puede proporcionar una mayor transparencia en las negociaciones entre los usos del mar existentes y emergentes cuyas diversas partes interesadas pueden no haber considerado previamente en sus efectos sobre otros sectores. A pesar de que estos resultados ilustran las posibilidades de la PEM, sus conclusiones no son prescriptivas, este estudio simplemente sugiere posibilidades.

### [Disponible conjunto de datos de bosques tropicales en ArcGIS Online](#)

Fuente: <http://www.esri.com/>

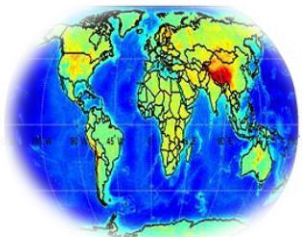
El Centro de Investigación Woods Hole (en inglés WHRC) está utilizando ArcGIS en línea ([ArcGIS Online](#)) de ESRI para permitir que sus nuevos conjuntos de datos de reservas de carbono estén disponibles para los científicos y expertos ambientales de todo el mundo. Los tomadores de decisiones podrán acceder fácilmente a estos datos y utilizar SIG para el estudio de la densidad de carbono y su dinámica en los bosques tropicales, lo que afecta la atmósfera e impacta el cambio climático. La base de datos de WHRC es más precisa que las colecciones de datos anteriores, debido a la evolución de los sensores satelitales diseñados específicamente para las mediciones de vegetación derivadas de datos LIDAR y MODIS de la NASA (Administración Nacional de Aeronáutica y del Espacio). La capa resultado



es de “toneladas métricas de biomasa”, que es básicamente la cantidad de materia representada en cada pixel. Incluido en el modelo de densidad de carbono se encuentran las mediciones reales de los árboles muestreados en miles de lugares en todo el trópico. Los participantes de estas maniobras de campo utilizan protocolos establecidos que fueron diseñados para normalizar la recolección de datos. Los consumidores de datos pueden acceder a la base de datos de la Biomasa Pantrópica (Pantropic Biomass) en [esri.com/tropcarbon](http://esri.com/tropcarbon)

### Cartografía de la Moho con GOCE

Fuente: <http://www.terradaily.com/>



Este mapa muestra la discontinuidad global de Mohorovicic -conocida como Moho- sobre la base de datos del satélite GOCE. Moho es el límite entre la corteza y el manto, que va desde unos 70 km de profundidad en las zonas montañosas, como los Himalayas, hasta 10 kilómetros bajo el fondo marino. El primer mapa global de alta resolución de la frontera entre la corteza y el manto de la Tierra -el Moho- ha sido elaborado sobre la base de datos del satélite de la gravedad GOCE de la ESA (Agencia Espacial Europea). Entendiendo el Moho se ofrecen nuevas pruebas sobre la dinámica del interior de la Tierra. La corteza terrestre es la capa sólida más externa de nuestro planeta. A pesar de que representa menos del 1% del volumen del planeta, la corteza es de excepcional importancia, no sólo porque vivimos en ella, sino porque es el lugar donde se encuentran todos nuestros recursos geológicos, como el gas natural, petróleo y minerales. GOCE mide el campo gravitatorio y los modelos del geoide con una precisión sin precedentes para avanzar en el conocimiento de la circulación oceánica, la cual desempeña un papel crucial en los intercambios de energía en todo el mundo, el cambio del nivel del mar y los procesos internos de la Tierra. Esta iniciativa apoya a jóvenes científicos a nivel de postdoctorado de los Estados miembros de la ESA con fines de avanzar nuestro conocimiento en la ciencia del sistema Tierra, aprovechando la capacidad de observación de las misiones de la ESA.

### RePosit

Fuente: <http://caribbean-gis.blogspot.com/>

Una fantástica [lista de repositorios de datos](#), por [Karen Payne](#) del Instituto de Gobierno Carl Vinson en Athens, GA, EUA, está ahora en línea. Cualquier persona puede contribuir con sus conocimientos, está diseñado principalmente para el trabajo en el sector de la respuesta humanitaria, así que por favor considere la adición de fuentes de datos sobre su país.

### OSGeo-Live 5.5†

Fuente: <http://live.osgeo.org/>



OSGeo-Live es un DVD, disco USB o Máquina Virtual basada en Xubuntu que nos permite probar una amplia variedad de software libre geoespacial sin instalar nada. Está compuesto enteramente por software libre, permitiendo ser distribuido libremente, duplicado, etc. Proporciona un conjunto de aplicaciones preconfiguradas para un amplio grupo de casos de uso, incluyendo almacenamiento, publicación, visualización, análisis y manipulación de datos. También contiene juegos de datos de prueba y documentación. Está disponible una presentación de aproximadamente media hora (en inglés), que destaca todas las aplicaciones de OSGeo-Live, junto con las diapositivas originales

y el guión. Véanse los detalles en <http://live.osgeo.org/es/presentation.html>

### uDig

Fuente: <http://www.directionsmag.com/>

Ken Yanow, profesor de ciencias geográficas en el Southwestern College de Chula Vista, CA, está elaborando una [serie de artículos \(introducción\)](#) que revisan paquetes de SIG de escritorio de código abierto para su uso en la educación y los negocios. Particularmente este artículo explora los puntos fuertes de [uDig](#), el “amigable SIG de

escritorio para Internet". uDig es muy útil, incluye soporte para los datos locales, bases de datos y datos de Internet. Desde el principio (en 2004), fue diseñado como una plataforma de desarrollo de propósito general. Y continúa esa tradición hoy en día. uDig es un visor de datos espaciales y un buen editor, con especial énfasis en los estándares de OpenGIS para SIG de Internet, el Servicio de Servidor de Mapas Web (WMS) y los estándares del servicio Web Feature Server (WFS). Proporciona una plataforma común de Java para la creación de aplicaciones espaciales con componentes de código abierto. Tal vez una de las características más atractivas de uDig es su interfaz de uso fácil (se podría describir como una reforzada interfaz de Google Earth). Además, uDig es fácil de instalar y viene con un conjunto de tutoriales, que ayudan a hacer la experiencia de usuario muy agradable. uDig tiene una gran comunidad de usuarios y seguidores, con fácil acceso, "consejos" y ayuda en línea disponible en la [página web](#) de "usuarios" de uDig - otra gran ventaja.

[\(Volver al inicio\)](#)

### Oportunidades de capacitación, financiamiento, premios

#### Convocatoria a becas para "Maestría en Ciencias de la Geo Información y Observación de la Tierra"

Fuente: <http://snitchile.blogspot.com/>



Faculty of Geo-Information Science and Earth Observation

El Centro de Levantamientos Aeroespaciales y Aplicaciones SIG para el Desarrollo Sostenible de los Recursos Naturales (CLAS) de la Universidad Mayor de San Simón (Bolivia) anuncia la nueva versión de la: "Maestría en Ciencias de la Geo Información y Observación de la Tierra",

dirigida a profesionales relacionados con las ciencias ambientales que cuenten con diploma académico y dos años mínimo de experiencia. Para postular deberá llenar el formulario de aplicación en línea del ITC para la mención de preferencia en la siguiente dirección: <http://www.itc.nl/CourseFinder>, elegir en "Location": Bolivia y aplicar a una de las dos menciones. Solicitar manual de llenado de la aplicación a: [dalence@clas.umss.edu.bo](mailto:dalence@clas.umss.edu.bo) / [stephandalence@gmail.com](mailto:stephandalence@gmail.com); [secretariaclas@gmail.com](mailto:secretariaclas@gmail.com); [clavel@clas.umss.edu.bo](mailto:clavel@clas.umss.edu.bo); (pedir a todos los correos) o bajarlo de: [www.clas.umss.edu.bo](http://www.clas.umss.edu.bo) o de [www.clas.postgradoumss.net](http://www.clas.postgradoumss.net). Si su postulación es elegible por el ITC, esta entidad le extenderá una carta en formato digital y se la hará llegar vía correo electrónico. Fecha límite para postular **24 de abril de 2012**.

#### Convocatoria de becas para Maestría en Aplicaciones Espaciales de Alerta y Respuesta Temprana a Emergencias, Argentina

Fuente: <http://www.conae.gov.ar/>



El Instituto de Altos Estudios Espaciales "Mario Gulich", Facultad de Matemática Astronomía y Física, convoca la postulación para becas de Maestría en Aplicaciones Espaciales de Alerta y Respuesta Temprana a Emergencias. El Instituto es esencial para el desarrollo del Plan Espacial Nacional de la República Argentina, cuya ejecución es responsabilidad de la Comisión Nacional de Actividades Espaciales (CONAE). La Maestría tiene una duración de dos años, incluye trabajos de investigación y desarrollo así como la presentación de una tesis. Es de carácter intensivo y requiere dedicación exclusiva, motivo por el cual la CONAE otorga a los postulantes seleccionados una beca durante todo el período. La convocatoria está dirigida a graduados de países de la región, en particular aquellos que tengan acuerdos de cooperación espacial con Argentina, que incluyen explícitamente cooperación en el ámbito del Instituto

## Infraestructura Global de Datos Espaciales

### Boletín Informativo para Latinoamérica y el Caribe

Gulich. Estos países son: Chile, Colombia, Ecuador y Perú. La fecha límite para la recepción de solicitudes es el **4 de mayo** de 2012. La convocatoria se encuentra en: <http://www.conae.gov.ar/prensa/IG.pdf>. Para cualquier aclaración o información adicional puede visitar la página web [www.conae.gov.ar](http://www.conae.gov.ar) o enviar un correo electrónico a [ig@conae.gov.ar](mailto:ig@conae.gov.ar)

### Convocatoria de proyectos desarrollados por jóvenes que utilicen cartografía, geografía y SIG para el desarrollo sostenible

Fuente: Patricia Solís a través de Santiago Borrero



La Asociación Americana de Geógrafos, ESRI, National Geographic Society, Programa de las Naciones Unidas para el Medio Ambiente, Departamento de Agricultura de los Estados Unidos, Agencia de los Estados Unidos para el Desarrollo Internacional, Departamento de Estado de los Estados Unidos y otros socios los invitan a: “Nuestra comunidad, nuestra tierra, aprendizaje geográfico para el desarrollo sostenible (MyCOE)”. Envíenos sus proyectos y mapas desarrollados por jóvenes sobre el desarrollo sostenible en conmemoración de la Conferencia de las Naciones Unidas sobre el Desarrollo Sostenible, Rio+20. Encuentre recursos útiles, herramientas y una guía paso a paso sobre cómo utilizar la geografía y las herramientas geográficas para promover el desarrollo sostenible en comunidades alrededor del mundo. Para empezar, vaya a [www.mycoe.org](http://www.mycoe.org). Envíenos su proyecto y mapas en línea de conformidad con las bases del concurso ingresando a: <http://www.aag.org/entregarproyectomycoe> (página en español). Todos los proyectos serán revisados y publicados en línea para que el público pueda verlos, hacer comentarios, etc. Los proyectos más populares y los seleccionados por nuestro comité internacional de expertos y que sean recibidos antes del **1 de junio** del 2012 serán exhibidos durante la Conferencia Rio+20 y recibirán especial reconocimiento y premios. Para más información sobre premios por favor ingrese a <http://www.aag.org/mycoeprizes>. MyCOE EE.UU. es una alianza público-privada tipo II establecida en 2001 en conjunción con la Cumbre Mundial de las Naciones Unidas para el Desarrollo Sostenible en Johannesburgo. Alianza que continuamente opera con asociaciones de sostenibilidad de este tipo y proporciona perspectivas geográficas, recursos de aprendizaje y herramientas tecnológicas para alentar a los jóvenes de bachillerato y estudiantes de postgrado en más de 100 países que se comprometan con sus comunidades locales en torno a temas de sostenibilidad global. La Asociación Americana de Geógrafos (AAG) actúa como Secretaría de MyCOE.

### Convocatoria 2013 Becas Australianas para el Desarrollo para Latinoamérica

Fuente: Carlos Pretelt a través de Susana Barrera

El Gobierno Australiano abrió la convocatoria de becas de Posgrado, máster y doctorado (ADS); se ofrecerán 80 becas para los países latinoamericanos para iniciar estudios en el año 2013. La postulación en línea se cierra el **30 de abril** de 2012. Los temas prioritarios de estudio incluyen: gobernabilidad, agua, manejo de recursos naturales, industria minera, y el mundo rural. Las becas están dirigidas a profesionales que cumplan con los requisitos solicitados en el sitio web indicado en los folletos de información y que además tengan experiencia laboral relevante en uno de los temas prioritarios del programa. Para información completa de las becas visite: [www.becasadslatam.org](http://www.becasadslatam.org). El postulante debe cumplir con todos los requisitos de elegibilidad indicados en el Manual de Becas (*Scholarships Handbook*). Además, los postulantes de Latinoamérica, deben cumplir con las condiciones especiales que aparecen en: *Country Profile*, las cuales son: contar con experiencia laboral comprobable en uno de los temas prioritarios que se enumeran en este documento; demostrar su conocimiento del idioma Inglés por medio del examen Académico IELTS (International English Language Testing System) con un puntaje mínimo general de 6.0 y con un puntaje no inferior a 5.5 en las pruebas individuales: leer, escribir, hablar y comprender, o su equivalente del examen TOEFL (Test of English as a Foreign Language).



### El Caribe – se abre convocatoria de propuestas en el marco de la acción preparatoria "Best"

Fuente: EU Overseas Forum; <http://ec.europa.eu/>



En el marco de la acción preparatoria "Best" bajo el esquema voluntario de biodiversidad y servicios ecosistémicos en los territorios de las regiones ultraperiféricas de la UE (Unión Europea) y los países y territorios de ultramar, la Comisión invita a los organismos públicos y privados en las regiones ultraperiféricas de la UE y los países y territorios de ultramar, los administradores de sitios, instituciones de investigación, organizaciones no gubernamentales y organizaciones internacionales, a que presenten sus propuestas de proyectos. Las acciones deberán contribuir a la protección de los hábitats naturales y semi naturales que son característicos para las regiones ultraperiféricas de la UE y los países y territorios de ultramar para promover el uso sostenible de la biodiversidad y servicios ecosistémicos a través de ejemplos prácticos y de enfoques basados en adaptación de ecosistemas al cambio climático, mitigación e infraestructura verde que proporciona múltiples beneficios. Además deberá considerar acciones en que se refuercen las medidas existentes fomentando nuevas alianzas. Una descripción más detallada de los objetivos la encuentra en la Guía para los postulantes de subvenciones. El presupuesto disponible para esta convocatoria asciende a 2,000,000 de Euros. El programa es un instrumento de cofinanciación. El porcentaje máximo de cofinanciación es del 95% de los costos subvencionables. Los solicitantes y sus socios deben ser organismos públicos o privados, agencias e instituciones. Los solicitantes deberán estar registrados en un Estado miembro de la UE o en un país de la UE y sus territorios de ultramar o ser una organización internacional. Los socios de terceros países también son elegibles. La guía para los solicitantes se puede descargar desde el sitio web de la Comisión en la siguiente dirección: [http://ec.europa.eu/environment/funding/grants\\_en.htm](http://ec.europa.eu/environment/funding/grants_en.htm); más información en: [http://ec.europa.eu/environment/funding/finansup\\_12\\_best.htm](http://ec.europa.eu/environment/funding/finansup_12_best.htm)

### Cursos cortos en manejo de áreas protegidas

Fuente: Jim Barborak

A continuación encuentre vínculos a información sobre los tres cursos cortos de mayor trayectoria en manejo de áreas protegidas dados anualmente en lengua española para participantes de América Latina: el Curso de Manejo de Áreas Silvestres Protegidas de la Universidad Estatal de Colorado, EUA; el curso sobre el mismo tema de CATIE en Costa Rica; y el Programa RESERVA, llevado a cabo en México. Los cursos de la Universidad Estatal de Colorado y del CATIE en Costa Rica duran un mes y el curso RESERVA en México dura dos meses. Son excelentes para gestores de áreas protegidas, personal técnico de instituciones conservacionistas públicas y privadas, y líderes de iniciativas conservacionistas comunales:

- [XXII Curso de Manejo de Áreas Silvestres Protegidas de la Universidad Estatal de Colorado](#)
- [XXXIII Curso Internacional de Áreas Protegidas y Corredores Biológicos: Instrumentos para la Adaptación y Mitigación ante el Cambio Climático del CATIE](#):
- [Curso de DUMAC-RESERVA en México](#)



### Programa de becas de posgrado

Fuente: Marina Islas



El Centro de Síntesis Nacional Socio-Ambiental (en inglés SESYNC) está buscando candidatos para su Programa de Becas de Posgrado, el cual aprovechará las capacidades creativas de 10 estudiantes de posgrado en ciencias sociales y naturales, para identificar los temas socio-ambientales que estén listos para la síntesis. Académicos de posgrado desarrollarán varios "temas" posibles para SESYNC, y el manejo individual de las redes sociales para un mayor desarrollo temático. Los Temas SESYNC son interdisciplinarios, interesantes, con nuevos temas de investigación de categoría a escala internacional, que tengan un potencial de impacto en las políticas / decisiones, y sean útiles para el público más allá de la comunidad de investigación. Están buscando a un grupo selecto de académicos emergentes que sean "grandes pensadores" en sus campos para conducir esfuerzos socio-ambientales

# Infraestructura Global de Datos Espaciales

## Boletín Informativo para Latinoamérica y el Caribe

de síntesis. Este programa de un año incluye dos talleres presenciales en Annapolis, Maryland, y una actividad en curso de redes sociales. SESYNC cubrirá los gastos de viaje, alojamiento y comida para dos participantes. Sólo se aceptarán solicitudes en formato pdf digital (a excepción de las referencias). Envíe por correo electrónico a: [grad-scholars.application@sesync.org](mailto:grad-scholars.application@sesync.org) la aplicación completa anotando en la línea de asunto "Sesync Grad Scholars Application" La fecha límite es el **12 de abril** de 2012. Más información en: <http://www.sesync.org/graduate-scholars-program>. Para cualquier consulta por favor, póngase en contacto con Rachel Berndtson en [rberndtson@sesync.org](mailto:rberndtson@sesync.org).

### ArcGIS Online ya está disponible en nueve idiomas adicionales

Fuente: <http://www.esri.com/>

Para servir mejor a la comunidad mundial, se ha localizado ESRI ArcGIS en línea en nueve idiomas. La traducción de la página web de ArcGIS en línea en otros idiomas, aparte del inglés, hace que sea fácil para los usuarios de todo el mundo crear mapas, compartir contenido de sus organizaciones y colaborar con otros usuarios en su idioma local. Además del inglés, los usuarios pueden interactuar con ArcGIS en línea en árabe, francés, alemán, italiano, japonés, portugués, ruso, chino simplificado y español. Estos idiomas se presentarán de forma automática cuando los usuarios accedan a través del ArcGIS en línea, una interfaz basada en el portal Web [www.arcgis.com](http://www.arcgis.com). Una vez que los usuarios han iniciado la sesión en ArcGIS en línea, pueden optar por cambiar su lenguaje y la preferencia de región a través de sus perfiles de usuario. Los distribuidores internacionales de ESRI han seleccionado numerosos mapas destacados y aplicaciones para su región y continuarán actualizando la localización específica del contenido para mantenerlo renovado hasta la fecha teniendo un efecto importante para los usuarios regionales. El sistema de ayuda en línea de ArcGIS estará pronto disponible en 10 idiomas (incluyendo inglés). Para disfrutar de ArcGIS Online en el idioma de su elección, visite [www.arcgis.com](http://www.arcgis.com)



mapas destacados y aplicaciones para su región y continuarán actualizando la localización específica del contenido para mantenerlo renovado hasta la fecha teniendo un efecto importante para los usuarios regionales. El sistema de ayuda en línea de ArcGIS estará pronto disponible en 10 idiomas (incluyendo inglés). Para disfrutar de ArcGIS Online en el idioma de su elección, visite [www.arcgis.com](http://www.arcgis.com)

[\(Volver al inicio\)](#)

## Oportunidades de trabajo

### [Director de Servicios OGC - Américas](#)

Fuente: <http://www.opengeospatial.org/> a través de Eduardo Freitas

El Consorcio Geoespacial Abierto (en inglés OGC), busca contratar a un Director de Servicios para las Américas. Esta posición de tiempo completo es responsable por trabajar con los miembros de OGC, con sede en las Américas para explicarles / familiarizarlos sobre los beneficios y servicios de su vinculación con OGC, y de actuar como punto focal para las actividades previstas y convocadas en la región relacionadas con el OGC. Esta posición es responsable de las consultas y sugerencias de los miembros con fines de mejorar tanto los servicios como el apoyo en la región de OGC. Además, este cargo es responsable por la captación de membresías, dado que será el punto de contacto principal para las consultas de los no miembros de la OGC en las Américas. Información detallada [aquí](#).

### Oficial de programas: Programa de evaluación del medio marino y apoyo a la toma de decisiones

Fuente: Louisa Wood

12 meses de duración determinada con posibilidad de prórroga. Rango salarial: £ 20,916 - £ 38,441. El Centro de Monitoreo para la Conservación Mundial del Programa de las Naciones Unidas para el Medio Ambiente (PNUMA- WCMC) tiene como objetivo disponer la mejor información sobre biodiversidad para los tomadores de decisiones a nivel nacional, regional y mundial. El Centro es el resultado de un acuerdo de colaboración entre el PNUMA y el WCMC, una organización benéfica del Reino Unido. Una gran oportunidad se ha





presentado para formar parte del Programa de evaluación del medio marino y apoyo a la toma de decisiones en un momento crucial en su desarrollo. Como Director del Programa, apoyará y liderará proyectos técnicos en evaluación del medio marino, la provisión de datos y soporte a la toma de decisiones. Esta es una función de duración determinada inicialmente, sin embargo, existe la posibilidad de que se convierta en una permanente en el futuro. El titular del cargo será responsable de la entrega de una amplia gama de proyectos relacionados con la vigilancia y evaluación del medio marino así como las cuestiones que esto abarca, incluyendo la cartografía del hábitat, áreas marinas protegidas, planificación del espacio marino, evaluación de servicios de los ecosistemas así como la evaluación y presentación de informes tanto a nivel regional como mundial. El candidato seleccionado deberá tener un título en ciencias del mar o un campo relacionado, con conocimiento aplicado demostrado en las técnicas de planificación espacial. Deberá ser un individuo motivado y entusiasta con una sólida base conceptual en las ciencias del mar, un historial probado en el desarrollo y gestión de proyectos, investigación, análisis de datos y compromiso con la conservación en el contexto de la política internacional. La experiencia de trabajo en al menos otro lenguaje de las Naciones Unidas (además del inglés) es altamente deseable. Los postulantes también deben tener conocimiento sobre las características esenciales de la exitosa creación de asociaciones y demostrar la capacidad de trabajar en colaboración. WCMC es una organización benéfica del Reino Unido que apoya al Programa de las Naciones Unidas para el Medio Ambiente. Su misión es evaluar y poner de relieve los múltiples valores de la biodiversidad así como disponer el conocimiento sobre biodiversidad en el núcleo de la toma de decisiones. Desde su creación en la década de 1970, el Centro ha estado a la vanguardia de la recopilación, gestión, análisis y difusión de información sobre biodiversidad mundial, y tiene un destacado historial de logros. Para más información, visite [www.unep-wcmc.org](http://www.unep-wcmc.org). Para aplicar, por favor complete el formulario de postulación y presentelo junto con una carta con los detalles de su salario actual o último en [recruitment@unep-wcmc.org](mailto:recruitment@unep-wcmc.org). La fecha límite es el **20 de abril** de 2012. Los candidatos deben tener en cuenta que esto no es un cargo de la ONU y que sólo quienes sean elegibles para trabajar en el Reino Unido podrán aplicar.

#### **Aplicaciones de administración de datos (DMA)**

Fuente: [http://www.wmo.int/pages/vacancies/index\\_en.html](http://www.wmo.int/pages/vacancies/index_en.html)

**Anuncio de vacante núm. 1816** - Director Científico del Sistema de Información de la Organización Meteorológica Mundial (en inglés WIS), P.4, División de Aplicaciones de Gestión de Datos (en inglés DMA) del Departamento de Observación y Sistemas de Información (en inglés OBS). Fecha de cierre: **16 de abril** de 2012

WMO Information System (WIS)

#### **Anuncio de trabajo: el medio ambiente urbano**

Fuente: Ralph H. Saunders a través de Kenneth Young

El Programa de la Tierra y el Medio Ambiente de la Universidad Estatal de California Domínguez Hills (en inglés CSUDH) pronto comenzará a revisar las solicitudes para un nuevo puesto titular o de carrera en la planificación del medio ambiente urbano. El Programa de la Tierra y el Medio Ambiente es un programa nuevo, interdisciplinario y de gran importancia en CSUDH. Para obtener más información visite: <http://www.nbs.csudh.edu/earth/>

[\(Volver al inicio\)](#)

#### Otros

#### **Avances en la instalación de la antena para exploración del espacio profundo, Argentina**

Fuente: <http://www.conae.gov.ar/>

Se encuentra en construcción en Malargue, provincia de Mendoza, la estación de la Agencia Espacial Europea (en inglés ESA) para el seguimiento de misiones satelitales de exploración del espacio exterior. Tras haber sido seleccionado este sitio en el año 2009, entre 20 lugares posibles de América y del país, la ESA y el gobierno de la República Argentina suscribieron ese mismo año un convenio para el establecimiento de una estación compuesta por una antena de 35 metros de diámetro denominada Deep Space 3 (DS3) e instalaciones asociadas a su operación, para dar soporte a las misiones interplanetarias de la ESA. La comunidad científica del país tendrá acceso a un 10% del tiempo de uso de esta antena.

# Infraestructura Global de Datos Espaciales

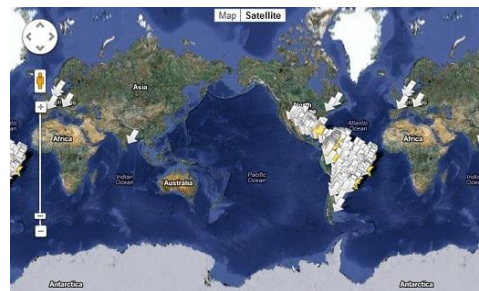
## Boletín Informativo para Latinoamérica y el Caribe

### Instituciones conectadas a RedCLARA

Fuente: <http://www.renata.edu.co/>; <http://www.redclara.net/>

Conozca todas las universidades y centros de investigación que, a través de la conexión que poseen a las redes académicas de sus países, están hoy conectadas a la Internet avanzada que provee RedCLARA. Esta información le brindará no sólo claridad en términos de quiénes integran ésta, la única red académica avanzada de la región, mucho más que eso, le permitirá descubrir con quiénes podrá llevar a cabo proyectos de desarrollo e investigación que requieran de las enormes capacidades de transporte de datos de RedCLARA. Para acceder a la información haga clic en el mapa:

[http://www.redclara.net/index.php?option=com\\_phocamaps&view=map&id=1&Itemid=499&lang=es](http://www.redclara.net/index.php?option=com_phocamaps&view=map&id=1&Itemid=499&lang=es)



### Santa Isabel, sitio web para promover turismo

Fuente: <http://www.jis.gov.jm/>



La Fundación Santa Isabel de regreso a casa ha lanzado un sitio web ([www.visitstelizabeth.com.jm](http://www.visitstelizabeth.com.jm)), para promover el turismo en la parroquia y exponer otras actividades de desarrollo a audiencias específicas. El sitio web se financia con una subvención de \$ 4.9 millones de dólares aportados por el Fondo de Inversión Social de Jamaica (en inglés JSIF) y una contribución de 2.58 millones dólares de la comunidad. Fue lanzado el mes de enero en el Centro de Conferencias de los Everglades, Parrotte; la Presidente de la Fundación, Donna Parchment Brown, dijo que el sitio se centrará en los asuntos del desarrollo. Se trata de una iniciativa de mercado para que Santa Isabel sea un destino turístico emergente, partiendo de la idea central de desarrollar el turismo comunitario, así como una voz para el Comité Parroquial de

Desarrollo (en inglés PDC). El sitio web fue desarrollado por el Servicio de Información de Jamaica (en inglés JIS). El Director de Servicios Corporativos del JIS, Errol Gardner, felicitó a la Fundación, diciendo que "ha evolucionado hasta convertirse en una institución" cuyo objetivo es utilizar las imágenes para poner de manifiesto las características únicas y los iconos de Santa Isabel. El JSIF, es una Iniciativa para el Desarrollo Económico Rural (en inglés REDI) que busca impulsar la capacidad de las comunidades rurales para promover y comercializar la empresa local y el turismo comunitario como parte de la estrategia de la agencia para reducción de la pobreza.

[\(Volver al inicio\)](#)

## América: conferencias, eventos IDE

### [Conferencia FOSS4G-OSGeo en América del Norte](#)

Fuente: <http://foss4g-na.org/>

#### ★ FOSS4G North America 2012

FOSS4G América del Norte se llevará a cabo del 10 al 12 de abril de 2012 en Washington DC, EUA. Este año el evento de Norte América reúne a desarrolladores, usuarios y ejecutivos que están construyendo, implementando y evaluando el código abierto para aplicaciones innovadoras en el gobierno y la industria. Las conferencias FOSS4G destacan los proyectos más recientes e importantes de la Fundación Geoespacial de Código Abierto (*en inglés Open Source Geospatial Foundation OSGeo*). Este año el programa se dirige a una amplia gama de intereses con las siguientes sesiones: sugerencias y tecnología; implementación y toma de decisiones; e ideas y tendencias. Por favor,

encuentre la información detallada en la página web del Congreso: <http://foss4g-na.org/>

### [Foro Latinoamericano de desarrollo sostenible](#)

Fuente: <http://www.fororosariosostenible.org/>



El FORO es un espacio en el que actores sociales con diversos perfiles e historias, compartirán sus experiencias y propondrán formas de trabajar juntos por un planeta más sostenible. El FORO se desarrollará los días 22, 23 y 24 de abril de 2012 en la ciudad de Rosario, República Argentina, y en el confluirán funcionarios municipales, integrantes de organizaciones de la sociedad civil, empresarios y

# Infraestructura Global de Datos Espaciales

## Boletín Informativo para Latinoamérica y el Caribe

emprendedores sostenibles, y personas movilizadas por las temáticas que se plantearán, y se llevarán como aporte a la Cumbre de RIO+20. Puede consultar las Temáticas generales del Foro así como información adicional del evento en la [pagina web](#).



### Primer Seminario Internacional y II Nacional de Geomática, Medio Ambiente e Hidráulica

Fuente: <http://www.uptc.edu.co/>  
La Universidad Pedagógica y Tecnológica de Colombia, la Escuela

de Ingeniería Civil y la Escuela de Ingeniería Ambiental tienen el agrado de invitarlo a participar en el I Seminario Internacional y II Nacional de Geomática, Medio Ambiente e Hidráulica, el cual se llevará a cabo el 26 y 27 de abril de 2012 en la ciudad de Tunja, Colombia. El seminario tiene como finalidad reunir a un grupo de profesionales internacionales, nacionales y locales para presentar y discutir temas de actualidad sobre el manejo sostenible del recurso hídrico, gestión ambiental y geomática. Contacto: [seminario.giga2012@gmail.com](mailto:seminario.giga2012@gmail.com). Encuentre la información detallada [aquí](#).

[\(Volver al inicio\)](#)

## AÑO 2012

[Año 2012](#) Enero Febrero Marzo [Abril](#) [Mayo](#) [Junio](#) [Julio](#) [Agosto](#) [Septiembre](#) [Octubre](#) [Noviembre](#) [Diciembre](#)  
[Año 2013](#) Enero [Febrero](#) Marzo [Abril](#) Mayo Junio Julio Agosto Septiembre Octubre Noviembre Diciembre

### ABRIL 2012

2-4	San Francisco CA, EUA	<a href="#">Where 2.0</a>
2-4	San Francisco CA, EUA	<a href="#">El Arte y el Negocio de la Localización: O'Reilly Where</a>
2-5	Dallas TX, EUA	<a href="#">Computerworld – SNW Primavera 2012</a>
10-12	Washington DC, EUA	<a href="#">WhereCon 2012</a>
10-12	Washington DC, EUA	<a href="#">Conferencia Norteamericana FOSS4G de OSGeo</a>
<b>*NUEVO*</b> 10-14	La Habana, Cuba	<a href="#">33<sup>rd</sup> Convención Pan-Americana de Ingenieros UPADI 2012</a>
11-13	Buenos Aires, Argentina	<a href="#">VII Reunión Científica Aquarius SAC-D</a>
11-13	Sacramento CA, EUA	<a href="#">XVIII Conferencia Anual SIG de California CalGis</a>
14-17	Paraná, Entre Ríos, Argentina	<a href="#">VI Coloquio Geográfico sobre América Latina</a>
14-17	Los Ángeles CA, EUA	<a href="#">Conferencia Nacional de Planificación de la Asociación Americana de Planificación 2012</a>
15-18	Loveland CO, EUA	<a href="#">XXV GIS-T anual 2012 - Desde las centrales de datos al uso diario - 25 años de progreso</a>
15-18	Houston TX, EUA	<a href="#">SPAR Internacional 2012: Conferencia de extremo a extremo en 3D: Capturar, Procesar, Entregar</a>
<b>*NUEVO*</b> 16-18	Loveland CO, EUA	<a href="#">GIS-T 2012 SIG para el transporte</a> Desde el servidor a la integración educativa – 25 años de progreso
16-19	Las Vegas NV, EUA	<a href="#">Optimización de servicios al cliente y soporte técnico a través de modelos de servicio remoto y proactivo</a>
16-20	Mar del Plata, Argentina	<a href="#">XIX Congreso Latinoamericano y XXIII Congreso Argentino de la Ciencia del Suelo</a>
16-20	La Habana, Cuba	<a href="#">Congreso INFO 2012 - XII Congreso Internacional de Información</a>
17-18	Atlantic City NJ, EUA	<a href="#">Seminario Regional de la Costa Este Mapframe</a>
19-20	Ottawa ON, Canadá	<a href="#">Entrenamiento en MAPublisher</a>
19-21	Bahía Blanca, Argentina	<a href="#">IX Jornadas Nacionales de Geografía Física</a> Contacto: <a href="mailto:geografiafisica@uns.edu.ar">geografiafisica@uns.edu.ar</a>
21-24	Ciudad Juárez, México	<a href="#">CIPEU2012</a>
22-24	Rosario, Argentina	<a href="#">Foro Latinoamericano de desarrollo sostenible</a>
<b>*NUEVO*</b> 22-25	Vancouver, Canadá	<a href="#">IX Conferencia Internacional sobre Sistemas de Información para la Respuesta y Gestión a las Crisis -ISCRAM 2012</a>
22-26	Kansas City MO, EUA	<a href="#">MAGIC - 2012: Simposio de Sistemas de Información Geográfica del Centro de los Estados Unidos</a>
23-25	Washington D.C., EUA	<a href="#">Conferencia Anual del Banco de Tierras y la Pobreza, Organizado por el Banco Mundial</a>
<b>*NUEVO*</b> 24-25	Las Vegas NV, EUA	<a href="#">Seminario Regional de la Costa Oeste MapFrame</a>

# Infraestructura Global de Datos Espaciales

## Boletín Informativo para Latinoamérica y el Caribe

24-25 <b>*NUEVO*</b>	Albany NY, EUA	<a href="#">VIII Día Anual SIG y Taller 2012</a>
25-28	Córdoba, Argentina	<a href="#">XI Congreso Nacional y VIII Latinoamericano de Agrimensura</a> Contacto: <a href="mailto:seceventos@agrimcba.org.ar">seceventos@agrimcba.org.ar</a>
26-27	San Miguel de Tucumán, Argentina	<a href="#">III Jornadas Tucumán SIG</a>
26-27	Tunja, Boyacá, Colombia	<a href="#">Primer Seminario Internacional y II Nacional de Geomática, Medio Ambiente e Hidráulica</a>
Abr. 30 – Mayo 2	Houston TX, EUA	<a href="#">Conferencia SIG del Petróleo ESRI</a>

### MAYO 2012

2-5	Villa Carlos Paz, Córdoba, Argentina	<a href="#">XI Congreso Nacional y VIII Latinoamericano de Agrimensura</a>
7-9	Río de Janeiro RJ, Brasil	<a href="#">GEOBIA 2012: Objetos Geográficos Basado en Análisis de Imagen</a> Contacto: <a href="mailto:geobia2012@dpi.inpe.br">geobia2012@dpi.inpe.br</a>
7-9	Calgary Alberta, Canadá	<a href="#">Conferencia GeoAlberta 2012</a>
7-11	Bogotá, Colombia	<a href="#">XII Coloquio Internacional de Geocrítica</a>
8-9	Bloomington IN, EUA	<a href="#">Conferencia Indiana GIS 2012</a>
8-10	New Orleans LA, EUA	<a href="#">CTIA Inalámbrico 2012</a>
9 <b>*NUEVO*</b>	Ontario, Canadá	<a href="#">Be Spatial 2012</a>
14-17	Río Claro-SP, Brasil	<a href="#">Congreso Brasileño sobre Desastres Naturales</a>
14-17	Quebec, Canadá	<a href="#">GSDI 13: Habilitando Espacialmente al Gobierno, la Industria y los Ciudadanos</a>
14-18	La Habana, Cuba	<a href="#">V Congreso Iberoamericano de Estudios Territoriales (CIETA)</a>
15-17	Ontario, Canadá	<a href="#">Conferencia Hidrográfica Canadiense (CHC2012)</a>
15-17 <b>*NUEVO*</b>	Philadelphia PA, EUA	<a href="#">Conferencia de Usuarios de Sistemas Bentley: Estar Unidos</a>
17-18	Denver CO, EUA	<a href="#">Entrenamiento en MAPublisher</a>
22-23	Grantville PA, EUA	<a href="#">Conferencia SIG del Estado de Pensilvania 2012</a>
22-23	Washington DC, EUA	<a href="#">Conferencia sobre Localización Inteligente /Oracle Spatial 2012</a>
22-25	Ciudad de México, México	<a href="#">I Conferencia Internacional sobre Estadísticas de Gobierno, Seguridad Pública, Victimización y Justicia</a>
26-27	Tunja, Colombia	<a href="#">I Seminario Internacional y II Nacional de Geomática, Medio Ambiente e Hidráulica</a>
Mayo 28 - Jun. 1	Mendoza, Argentina	<a href="#">XI Congreso Argentino de Meteorología</a> , Contacto: <a href="mailto:blazquez@cima.fcen.uba.ar">blazquez@cima.fcen.uba.ar</a>
29-31	São Paulo, Brasil	<a href="#">MundoGEO#Connect: Compartir Información para un Mundo Mejor</a> Contacto: <a href="mailto:connect@mundogeo.com">connect@mundogeo.com</a>
Mayo 30 – Jun. 1	Washington DC, EUA	<a href="#">Simposio de Primavera de UCGIS 2012 Construyendo las Ciencias SIG 2.0</a>

### JUNIO 2012

3-6	Salvador Bahía, Brasil	<a href="#">XXXIII Congreso Interamericano de Ingeniería Sanitaria y Ambiental AIDIS</a>
4-5	Bogotá, Colombia	<a href="#">Geomática Andina 2012</a>
4-6	Río de Janeiro RJ, Brasil	<a href="#">Conferencia de las Naciones Unidas sobre Desarrollo Sostenible (comúnmente llamada Cumbre de la Tierra 2012) o Río+20</a>
4-7	Las Vegas NV, EUA	<a href="#">Hexagon 2012</a>
6-8	Villa de Leyva, Colombia	<a href="#">VI Simposio de la Sociedad Latinoamericana y Caribeña de Historia Ambiental – SOLCHA</a>
7-8 <b>*NUEVO*</b>	Buenos Aires, Argentina	<a href="#">Primeras Jornadas sobre Captura, Procesamiento, Análisis y Difusión de la Información Geoespacial</a>
11-15	Savannah GA, EUA	<a href="#">Academia de Liderazgo URISA</a>
12-13	Buenos Aires, Argentina	<a href="#">I Congreso Latinoamericano de Ecología Urbana</a> - Desafíos y escenarios de desarrollo para las ciudades latinoamericanas
12-14	Boulder CO, EUA	<a href="#">Taller de Beneficios Socioeconómicos de la Información Geoespacial</a> Contacto: <a href="mailto:francoise.pearlman@ieee.org">francoise.pearlman@ieee.org</a>
13-15 <b>*NUEVO*</b>	New Orleans LA, EUA	<a href="#">Conferencia de Usuarios Insights 2012</a>
14-15	Buenos Aires, Argentina	<a href="#">I Curso Internacional de Ecología Urbana</a>
14-15	Chicago IL, EUA	<a href="#">Localización Inteligente para Empresas de Estados Unidos</a>
18-20	Salvador de Bahía, Brasil	<a href="#">VII Congreso Internacional "Análisis Geográfico, Modelado Urbano y Estadísticas Espaciales" GEOG-AN-MOD 12.</a>
18-21	Salvador de Bahía, Brasil	<a href="#">XII Conferencia Internacional sobre Ciencias de la Computación y sus Aplicaciones (ICCSA 2012)</a>
24-27	Chicago IL, EUA	<a href="#">IV Simposio sobre Calles Urbanas</a>

# Infraestructura Global de Datos Espaciales

## Boletín Informativo para Latinoamérica y el Caribe

25-28 <b>*NUEVO*</b>	Vancouver BC, Canadá	<a href="#">Conferencia CARIS 2012</a>
25-29	Buenos Aires, Argentina	<a href="#">Sexto Congreso de la Ciencia Cartográfica</a>

### JULIO 2012

1-3	Reston VA, EUA	<a href="#">COM.Geo 2012</a> III Conferencia Internacional de Informática para Investigaciones Geoespaciales y sus Aplicaciones
2-3 <b>*NUEVO*</b>	Lima, Perú	<a href="#">TICAL 2012</a>
7-12	San Diego CA, EUA	<a href="#">Cumbre Catastral</a>
16-20	New Orleans LA, EUA	<a href="#">Conferencia Sistemas de Metrología 2012 (en Inglés CMS)</a>
19-24 <b>*NUEVO*</b>	San Diego CA, EUA	<a href="#">Cumbre Catastral - Conferencia Anual del ACSM</a>
21-24	San Diego CA, EUA	<a href="#">Conferencia de Usuarios de la Educación ESRI</a>
21-24	San Diego CA, EUA	<a href="#">Cumbre de Seguridad Nacional ESRI</a>
22-24	San Diego CA, EUA	<a href="#">Cumbre de Negocios ESRI</a>
23-27	San Diego CA, EUA	<a href="#">Conferencia Internacional de Usuarios ESRI 2012</a>
25-28 <b>*NUEVO*</b>	Porto Alegre, Brasil	<a href="#">XIII Foro Internacional de Software Libre (FISL)</a>
26-27	San Diego CA, EUA	<a href="#">Entrenamiento en MAPublisher</a>

### AGOSTO 2012

6-9	Memphis TN, EUA	<a href="#">Conferencia de Direccionamiento URISA / NENA</a> . Más en <a href="http://www.nena.org">www.nena.org</a> .
13-15	Naciones Unidas NY, EUA	<a href="#">Segunda Sesión de la Comisión de Expertos en Gestión Global de Información Geoespacial</a>
14-17	Río de Janeiro, Brasil	<a href="#">Foro Geoespacial de América Latina 2012</a>
14-17	Río de Janeiro, Brasil	<a href="#">Foro Geoespacial Latinoamericano</a> Segunda Conferencia y Exposición Anual Latinoamericana sobre Información Geoespacial, Tecnología y Aplicaciones.
16-17	Río de Janeiro, Brasil	<a href="#">Conferencia Geoespacial para la Defensa y Seguridad Nacional: Geo-Inteligencia Latinoamericana</a>
23-24	Porto Alegre, Brasil	<a href="#">Seminario "Compartiendo la Información Ambiental en América Latina"</a>

### SEPTIEMBRE 2012

5-8	Pittsburgh, PA, EUA	<a href="#">XIV Conferencia Internacional ACM sobre Computación Ubicua - UbiComp 2012</a>
9-11	Albuquerque NM, EUA	<a href="#">Conferencia y Exhibición miembros IMTA (Américas) 2012</a>
9-13	Lake Buena Vista FL, EUA	<a href="#">Reunión Anual del Consejo de Información Geográfica de los Estados de la Nación</a>
11-14	Corvallis OR, EUA	<a href="#">ForestSAT 2012: Una Conferencia de Promoción de la Ciencia Basada en Aplicaciones de la Teledetección y otros Datos Espaciales en los Sistemas Forestales</a>
13-14	Filadelfia PA, EUA	<a href="#">Entrenamiento en MAPublisher</a>
17-18	Daytona Beach FL, EUA	<a href="#">VI Taller Anual CFGIS</a>
18-21	Alta Gracia, Córdoba, Argentina	<a href="#">Congreso Argentino de Teledetección 2012</a>
20-22	San José, Costa Rica	<a href="#">XII Congreso Internacional Topografía, Catastro, Geodesia y Geomática 2012</a>
24-28	Montevideo, Uruguay	<a href="#">XIX Conferencia ISTRO y IV Reunión de la Sociedad Uruguaya de la Ciencia del Suelo</a> . Más: <a href="http://www.congresos-rohr.com/istro2012">http://www.congresos-rohr.com/istro2012</a>
Sep. 30 – Oct. 3	Long Beach CA, EUA	<a href="#">Autovation 2012</a>
Sep. 30 – Oct. 4	Portland OR, EUA	<a href="#">Conferencia Anual URISA para Profesionales SIG</a>

### OCTUBRE 2012

1	Houston TX, EUA	<a href="#">Reunión de Otoño 2012: Nuevas Técnicas de Posicionamiento</a>
1-3 <b>*NUEVO*</b>	Bogotá, Colombia	<a href="#">Conferencia Latín CACS/ISRM</a>
1-4	Portland OR, EUA	<a href="#">Conferencia Anual URISA para Profesionales en SIG</a>
1-5 <b>*NUEVO*</b>	Medellín, Colombia	<a href="#">Conferencia Latinoamericana en Informática</a>
3-5 <b>*NUEVO*</b>	Guadalajara, México	<a href="#">WODES 2012</a>
4-5	Buenos Aires, Argentina	<a href="#">XIX Conferencia Latinoamericana de Usuarios ESRI</a>

# Infraestructura Global de Datos Espaciales

## Boletín Informativo para Latinoamérica y el Caribe

5-6 <b>*NUEVO*</b>	La Paz, Bolivia	<a href="#">Conferencia Internacional Cambio Climático, Agua y Humedales</a>
8-12 <b>*NUEVO*</b>	Guayaquil, Ecuador	<a href="#">Séptima Conferencia Latinoamericana de Objetos y Tecnologías de Aprendizaje</a>
15-17	Dallas TX, EUA	<a href="#">Servicio de Campo Interactivo</a>
23-25	Mérida, Venezuela	<a href="#">II Congreso Venezolano de Sistemas de Información Geográfica SIG (COVESIG)</a>

### NOVIEMBRE 2012

1-4	Vancouver BC, Canadá	<a href="#">XXXVII Reunión Anual de la Asociación de Historia de la Ciencia "Geografía histórica e historia del capitalismo"</a>
8-9	Atlanta GA, EUA	<a href="#">Entrenamiento en MAPublisher</a>
12-16	Montego Bay, Jamaica	<a href="#">Conferencia URISA SIG del Caribe</a>
14-15	Bogotá, Colombia	<a href="#">Conferencia y Exposición 4G Latino América 2012</a>
14-16 <b>*NUEVO*</b>	Buenos Aires, Argentina	<a href="#">44ª Reunión del Consejo Directivo del IPGH</a>
19-23	Cayena, Guyana Francesa	<a href="#">Simposio SELPER 2012: La observación de la Tierra para un mundo más verde y solidario / Contacto: <a href="mailto:contact@selper2012.com">contact@selper2012.com</a></a>
26-29	Montevideo, Uruguay	<a href="#">VIII Conferencia Regional FIG</a>
Nov.4 - Dic.4 <b>*NUEVO*</b>	Buenos Aires, Argentina	<a href="#">Reunion Anual de la Comisión 7 de FIG</a>

### DICIEMBRE 2012

5 <b>*NUEVO*</b>	Buenos Aires, Argentina	<a href="#">Simposio Internacional de la Comisión 7 de FIG</a>
27-29	Las Vegas NV, EUA	<a href="#">Sesión de Planeación Estratégica IMTA (Américas) 2012</a>

## AÑO 2013

[Año 2013](#) Enero [Febrero](#) Marzo [Abril](#) Mayo Junio Julio Agosto Septiembre Octubre Noviembre Diciembre

### FEBRERO 2013

11-13 <b>*NUEVO*</b>	Denver CO, EUA	<a href="#">Foro Internacional de Mapeo LIDIAR</a>
-------------------------	----------------	--

### ABRIL 2013

1-5	La Habana, Cuba	<a href="#">V Convención Cubana de Ciencias de la Tierra - Geociencias 2013</a>
-----	-----------------	---

[\(Volver al inicio\)](#)

En cualquier correspondencia o publicación que haga uso de las referencias de nuestros boletines, por favor mencione como fuente de información a IDE-LAC

Para suscribirse a IDE-LAC, por favor hágalo en línea en: <http://www.gsdi.org/newslist/gsdisubscribe.asp>  
 Editor, Nancy Aguirre, IPGH, [cnaguirre@ipgh.org](mailto:cnaguirre@ipgh.org)  
 Asociación para la Infraestructura Global de Datos Espaciales <http://www.gsdi.org>

CLÁUSULA:  
 GSDI, IPGH o el Editor no serán responsables por errores, equivocaciones, erratas o información incorrecta.  
 Copyright © 2012. Derechos reservados.