

Infraestructura Global de Datos Espaciales

Boletín Informativo para Latinoamérica y el Caribe

IDE-LAC

Junio 2010

Vol. 7, No.6

Infraestructura Espacial de Datos - Latinoamérica y el Caribe (IDE-LAC) es un boletín regional, mensual, electrónico y gratuito de la Asociación para la [Infraestructura Global de Datos Espaciales](#) (GSDI). El boletín se concentra en aspectos de las Infraestructuras de Datos Espaciales (IDE) y en aspectos SIG, percepción remota y administración de datos en Latinoamérica y el Caribe relacionados con IDE. Busca crear conciencia, proveer información útil para el fortalecimiento de iniciativas nacionales de IDE y apoyar la sincronización de esfuerzos regionales.



[Definición de GSDI](#)

El [Instituto Panamericano de Geografía e Historia](#) (IPGH), entidad miembro de GSDI y el Comité Permanente para la [Infraestructura de Datos Espaciales de las Américas](#) (CP-IDEA) promueven el desarrollo de IDE en la región. El boletín es preparado por el IPGH para GSDI.

[Mensaje del Editor](#)
[Contribuciones a este número](#)
[Noticias IDE, vínculos, publicaciones, presentaciones](#)
[Artículos y libros del mes](#)
[Investigaciones geoespaciales y aplicaciones](#)
[Herramientas SIG, programas, datos](#)
[Oportunidades de capacitación](#)
[Oportunidades de financiamiento, premios, sostenimiento](#)
[Oportunidades de trabajo](#)
[Otros](#)
[América: conferencias, eventos IDE](#)



Mensaje del Editor

En atención al creciente volumen de información sobre eventos, la agenda se restringirá a aquellos que tienen lugar en el Continente Americano. No obstante, para la sección "Resto del mundo: conferencias, eventos IDE", por favor acceda a los próximos eventos de mayor importancia global o internacional en la página Web de GSDI: <http://www.gsdi.org/events/upcnf.asp>

Cordialmente informamos que el Boletín IDE-LAC está vinculando corresponsales en cada país de la región LAC. Los próximos números incluirán sus contribuciones. Si usted desea ser corresponsal de su país por favor contacte a Nancy Aguirre cnaguirre@ipgh.org. En principio el único requisito es que usted sea un miembro activo en las actividades de Infraestructura de Datos Espaciales en su país.

Si usted tiene noticias o información relacionadas con SIG, percepción remota e Infraestructura de Datos Espaciales que desee destacar (Ej. anuncios de proyectos, seminarios, talleres, publicaciones, reportes, sitios Web de interés, etc.) por favor envíelas y serán publicadas en nuestro boletín.

También lo alentamos a que envíe al editor sus comentarios y sugerencias para la mejora continua del Boletín IDE-LAC. **POR FAVOR comparta este boletín con colegas que potencialmente puedan suscribirse y para quienes la información aquí contenida sea de utilidad.**

Los números anteriores de este boletín se encuentran en el sitio Web de GSDI: <http://www.gsdi.org/newsletters.asp>
Editor: Nancy Aguirre, Instituto Panamericano de Geografía e Historia (IPGH), <http://www.ipgh.org>, cnaguirre@ipgh.org

Boletín IDE-LAC



Vol. 7, No.6

Infraestructura Global de Datos Espaciales

Boletín Informativo para Latinoamérica y el Caribe

Contribuciones a este número

Agradecemos sus contribuciones a este número del Boletín IDE-LAC a:

Sergio Acosta y Lara	Departamento de Información Geográfica, Dirección de Encuestas Nacionales, MTOP, miembro del Subgrupo IDE, Uruguay
Suchith Anand	Centro para la Ciencia Geoespacial, Universidad de Nottingham, Reino Unido
Santiago Borrero	Secretario General, Instituto Panamericano de Geografía e Historia, IPGH, México
Arturo Brun-Martínez	Arquitecto, Bogotá, Colombia
June Cools	Relaciones Exteriores en Percepción Remota, VITO NV, Bélgica
Enrique Muñoz	Subdirector de SIG-Conabio, México
Arturo Restrepo-Aristizábal	Coordinador, Red Inter-Americana de Información sobre Biodiversidad, Colombia
Eric van Praag	Coordinador Regional Programa GeoSUR, Venezuela
Kenneth Young	Decano y Profesor, departamento de Geografía y Medio Ambiente, Universidad de Texas en Austin, EUA

[\(Volver al inicio\)](#)

Noticias IDE, vínculos, publicaciones, presentaciones



International Geospatial Society



Resultados Electorales de SGI

Fuente: Santiago Borrero

Al concluir el periodo inicial de elecciones de la [Sociedad Geoespacial Internacional](#) (IGS por sus siglas en inglés) los miembros de la Asociación han elegido para el periodo 2010-2012 a Mabel Álvarez de Argentina como Primera Presidenta de la Sociedad y como Vicepresidenta, y por tanto Presidenta Electa, a Lilia Patricia Arias de Colombia. Con esta decisión los dos primeros periodos, es decir entre 2010 y 2014 estarán en cabeza de dos mujeres latinoamericanas, activas y comprometidas con las Infraestructuras de Datos Espaciales. Es una responsabilidad alta y formulamos nuestros mejores deseos para que sean exitosas en la conducción de los asuntos de la Sociedad para beneficio de la IGS y de los especialistas vinculados.



Mabel Álvarez (izquierda) y Lilia Patricia Arias (derecha)



Lanzamiento del Primer Portal de Datos Geográficos de Suramérica

Fuente: Eric van Prag a través de Santiago Borrero

- Ofrece acceso libre a datos geográficos publicados por instituciones de América del Sur.
- Permite realizar análisis geográfico avanzado utilizando el mapa de relieve de mayor detalle disponible para la región.

A fin de contribuir con un mejor conocimiento de América del Sur y apoyar las actividades de planificación para el desarrollo que requieren del uso de información geográfica, el Programa GeoSUR publicó este mes en Internet varios

Boletín IDE-LAC



Vol. 7, No.6

Infraestructura Global de Datos Espaciales

Boletín Informativo para Latinoamérica y el Caribe

innovadores servicios geográficos, los primeros en su tipo para la región. El Programa es liderado por la Corporación Andina de Fomento (CAF) y el Instituto Panamericano de Geografía e Historia (IPGH), con el apoyo técnico del Centro EROS (Earth Resources Observation and Science Center) del Servicio Geológico de los Estados Unidos (USGS).

El primer servicio, un portal geográfico regional, ofrece acceso a mapas nacionales que publican en Internet más de treinta instituciones de Suramérica. Cada una de estas instituciones ha implementado un servicio de mapas interactivo, un mecanismo para ofrecer acceso a sus mapas y demás datos geográficos en Internet. Este es el primer portal geográfico que ofrece acceso a datos geográficos de instituciones de toda América del Sur.

El segundo servicio, el Servicio de Procesamiento Topográfico (SPT), permite generar mapas derivados y realizar análisis geográfico a partir del mapa de relieve (o modelo de elevación digital) de mayor resolución disponible para América del Sur. El SPT permite crear mapas continuos supranacionales derivados de pendiente, aspecto, cuencas y relieves sombreados, entre otros, o generar perfiles altitudinales o análisis de visibilidad para cualquier punto o área seleccionada de América del Sur. Los datos derivados del análisis se generan en forma automática en Internet y son de libre acceso. Este es el primer servicio regional que permite obtener datos derivados a partir del modelo de elevación SRTM de 30 metros que se implementa en el mundo.

La tercera aplicación desarrollada por GeoSUR es un servicio interactivo de mapas de Suramérica que ofrece acceso a una amplia gama de información espacial, tales como mapas regionales de vialidad, relieve, centros poblados, hidrografía, áreas protegidas y ecosistemas; así como imágenes de satélite e información de proyectos de infraestructura. Las tres aplicaciones mencionadas han sido desarrolladas con el apoyo técnico del Centro EROS.

“La información geográfica es clave para la planificación del desarrollo –explicó Antonio Juan Sosa, vicepresidente de Infraestructura de la CAF– y puede contribuir a mejorar significativamente los procesos de toma de decisiones de inversión en la región. GeoSUR desarrolla herramientas fáciles de usar, basadas en tecnologías de punta, para poner información geográfica relevante en manos de los profesionales y tomadores de decisiones de Suramérica”.

Los servicios publicados por GeoSUR y por las instituciones de la región que participan en este Programa son de acceso libre, no requieren de software o conocimientos especiales para su uso y se pueden consultar a través del Portal Regional: <http://www.geosur.info>.

El Programa GeoSUR cuenta con la participación de más de 30 instituciones generadoras de información geográfica en América del Sur y Panamá, entre las cuales se destacan el Instituto Geográfico Agustín Codazzi (IGAC), el Instituto Geográfico Militar de Chile, el Instituto Geográfico Militar de Ecuador y el Instituto Brasileño de Geografía y Estadística (IBGE), por su rol de asistencia técnica a sus pares de la región en el marco del Programa. Para mayor información sobre este programa favor contactar a la CAF geosur@caf.com.

La CAF es una institución financiera multilateral cuya misión es apoyar el desarrollo sostenible de sus países accionistas y la integración regional. Está conformada actualmente por [17 países de América Latina](#), el Caribe y Europa. Sus accionistas son Argentina, Bolivia, Brasil, Costa Rica, Colombia, Chile, Ecuador, España, Jamaica, México, Panamá, Paraguay, Perú, República Dominicana, Trinidad y Tobago, Uruguay y Venezuela, así como 15 bancos privados de la región andina. [Con sede en Caracas, Venezuela, la CAF cuenta con Oficinas de Representación en La Paz, Brasilia, Bogotá, Quito, Madrid y Lima](#)

[CATHALAC, NASA y USAID realizan Simposio Regional de Aplicaciones de Tecnologías Geoespaciales](#)

Fuente: <http://www.servir.net/>



El Simposio Regional de Aplicaciones de Tecnologías Geoespaciales en los países CAFTA-DR se realizó del 6 al 7 de mayo de 2010, en la ciudad de Panamá, República de Panamá. El evento fue organizado en el marco del Proyecto de Extensión de SERVIR en los países CAFTA DR, para un Monitoreo Ambiental Mejorado y Toma de Decisiones Informadas, el cual es implementado por el Centro del Agua del Trópico Húmedo para América Latina y el Caribe (CATHALAC), en conjunto con la Administración Espacial y Aeronáutica de los Estados Unidos de América (en inglés NASA), con el financiamiento de la Agencia de los Estados

Unidos para el Desarrollo Internacional (en inglés USAID). En el Simposio se reunieron más de 50 delegados, quienes

Infraestructura Global de Datos Espaciales

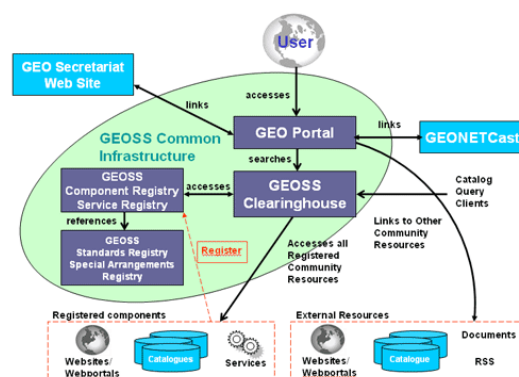
Boletín Informativo para Latinoamérica y el Caribe

presentaron diversos productos desarrollados en el marco de los diferentes proyectos pilotos que implementan en sus respectivos países. En este contexto, los participantes compartieron experiencias en el uso de aplicaciones de tecnologías geoespaciales para el monitoreo del ambiente, la integración de los sistemas de información geográfica en el sector turístico, el monitoreo de incendios forestales, el fortalecimiento institucional para la generación y actualización de información ambiental; así como el monitoreo y contaminación de las costas. Al evento, asistieron representantes de instituciones nacionales y regionales que incluyen a los Ministerios de Ambiente, Universidades, Ministerios de Turismo, Programas Ambientales Regionales, Institutos de Meteorología, Institutos de Bosque y Organismos de Áreas Protegidas. La agenda del evento incluyó, tanto presentaciones por parte de los gestores de los diferentes proyectos, como una dinámica Feria en la que los participantes pudieron interactuar con los sistemas y plataformas que se estaban presentando en el Simposio. En el caso de Guatemala, se presentó el “Sistema de Información Geoespacial para el Manejo de Incendios,” en el que algunos de los principales productos generados incluyen un Atlas del Fuego para Guatemala, Modelos de análisis de patrones y causas de igniciones y un Sistema dinámico de riesgo de fuego. En el marco del proyecto piloto que se lleva a cabo en El Salvador, se desarrolló un Sistema de Información en Línea, para la advertencia de floraciones algales nocivas, en tres sitios de conservación costeros, donde se monitorean especies causantes de mareas rojas. En el caso de Nicaragua, se elaboró una Plataforma de Información Turística en línea, la cual incluye datos de riesgo y datos geoespaciales de SERVIR. Este sistema formará parte del Sistema Regional que se desarrolló en conjunto con la Secretaría de Integración Turística Centroamericana (SITCA), el cual consiste en generar un Sistema de Mapas Interactivos para facilitar la promoción de Centroamérica como múltiple destino turístico. Información detallada sobre estos y otros proyectos pilotos, así como del Simposio, se encuentra disponible en la página de Internet http://www.servir.net/simposio_cafta-dr_2010. Para mayor información comuníquese con África Flores, Investigadora Científica de CATHALAC, al correo electrónico africa.flores@cathalac.org. Esta dirección de correo electrónico está protegida contra los robots de spam, necesita tener Javascript activado para poder verla.

La ICG co-evoluciona con portales comunitarios

Fuente: Noticias de GEO (Edición # 8, 28 de abril de 2010)

El Grupo de Observación de la Tierra (en inglés GEO) está constituyendo la Infraestructura Común de GEOSS (ICG del Sistema de Sistemas para la Observación Global de la Tierra) para garantizar que los sistemas aportados voluntariamente a GEOSS por gobiernos y organizaciones sean realmente ínter operables. La ICG servirá de punto de entrada constante a los datos y los recursos GEOSS por Internet, basados en un conjunto consistente y acordado de estándares técnicos, registros y metadatos. Esta consistencia es lo que permite combinar datos de diversas fuentes. La ICG en todo GEOSS se desarrolla también a través de un creciente número de “Portales Comunitarios” focales. Estos portales surgen para satisfacer las necesidades particulares de cada comunidad y para desarrollar soluciones específicas para estas comunidades especializadas. Los portales comunitarios serán tan variados como las comunidades que sirven en términos de los tipos y alcance de la información que contienen, así como de su madurez, complejidad, interactividad, arquitectura, interoperabilidad y grado de integración con el resto de GEOSS. Al alinearse con estándares consistentes y los registros desarrollados para la ICG, estos portales podrán aprovechar y beneficiarse de todos los recursos de información de GEOSS. Al mismo tiempo, la ICG se beneficia en poder dirigir a los usuarios hacia la amplitud de la información y las herramientas únicas que ofrecen estos portales. Algunos portales de la comunidad ya están accediendo directamente a la ICG, mientras que otros se están alineando con la ICG, pero no han ejecutado todavía los vínculos operativos. El progreso continuo en el desarrollo de la ICG, así como los portales de la comunidad presentan una importancia crítica para el éxito futuro de la GEOSS. Afortunadamente, la interacción entre el ICG y los portales de la comunidad es un proceso de mutuo beneficio que proporciona apoyo a su alrededor. Esta mutua evolución en proceso, promete fortalecer el acceso pleno y abierto a las observaciones de la Tierra en la medida en que GEOSS se desarrolla en los próximos años.

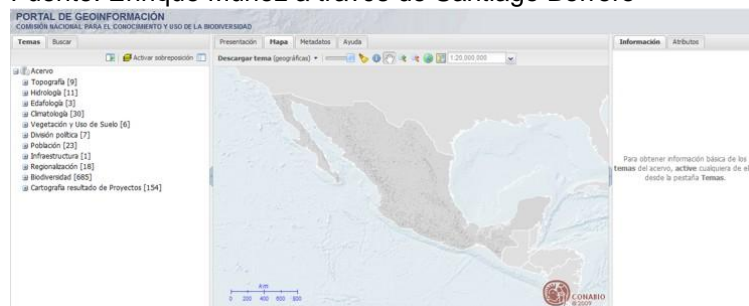


Infraestructura Global de Datos Espaciales

Boletín Informativo para Latinoamérica y el Caribe

Cartografía en línea del portal de Geoinformación de CONABIO-SEMARNAT-MÉXICO

Fuente: Enrique Muñoz a través de Santiago Borrero



Con el propósito de cumplir el objetivo de ser fuente pública de información y conocimiento accesible para toda la sociedad, la Comisión Nacional para el Conocimiento y Uso de la Biodiversidad (CONABIO) ha desarrollado un nuevo portal. Este portal presenta una forma atractiva y accesible de conocer la biodiversidad de México y los conceptos sobre nuestro capital natural. La página conceptual contiene la jerarquía biológica de los componentes de la biodiversidad: genes, especies y ecosistemas, y la

jerarquía espacial en donde la biodiversidad funciona, se conoce y se usa: corredor, región, país y planeta. El portal de Geoinformación de CONABIO se encuentra en <http://www.conabio.gob.mx/informacion/gis/>

[I Congreso Uruguayo de Infraestructura de Datos Espaciales: Contribuyendo al Desarrollo de una Red Regional](#)

Fuente: Sergio Acosta y Lara



El Grupo de Trabajo sobre Infraestructura de Datos Espaciales (GTIDE) de la Agencia de Gobierno Electrónico y Sociedad de la Información (AGESIC) los invita al 1er. Congreso Uruguayo de Infraestructura de Datos Espaciales (IDE) "Contribuyendo al desarrollo de una Red Regional", que tendrá lugar los días 25 y 26 de octubre de 2010 en la ciudad de Montevideo, Uruguay. Este 1er. Congreso será un espacio de difusión sobre la temática IDE en la región, así como de intercambio de experiencias y conocimiento. El objetivo es tener un panorama general del desarrollo de las IDE tanto en Uruguay como en la región, así como consolidar posibles sinergias y desarrollar una agenda de trabajo común para el futuro.

Convocatoria para presentar resúmenes: los interesados en participar en el Congreso podrán hacerlo mediante presentaciones orales o a través de póster. Deberán enviar un resumen del trabajo en página formato A4 .doc, .odt, vía correo electrónico a congresoide@agesic.gub.uy. Los resúmenes se recibirán hasta el día **15 de junio** de 2010. Los trabajos tendrán respuesta de aceptación el 15 de julio de 2010. El plazo para la entrega final del trabajo completo es el 30 de agosto de 2010. Los trabajos completos deberán exponer claramente los objetivos, la metodología y las conclusiones. Tendrán el mismo formato que los resúmenes y no excederán las 10 páginas (bibliografía incluida y gráficos intercalados de resolución 300dpi). Se enviarán en formato .pdf. Los pósteres serán de tamaño A0 impreso en orientación vertical. Idiomas del Congreso: español, portugués e inglés. Desde ya invitamos a todos los interesados a participar de esta actividad. Mayor información en la página Web del Congreso en: <http://www.agesic.gub.uy/innovaportal/v/969/1/agesic/1er-Congreso-uruguayo-de-Infraestructura-de-Datos-Espaciales.html> y en: AGESIC, Andes 1365, Piso 7, Tel: (+598 2) 901 2929, (11.100) Montevideo, Uruguay www.agesic.gub.uy

[V Jornadas de la Infraestructura de Datos Espaciales de La República Argentina](#)

Fuente: <http://www.sitsantacruz.gob.ar/>

El Gobierno de la provincia de Santa Fe, a través de la IDESF (Infraestructura de Datos Espaciales de Santa Fe), organiza las V Jornadas de la Infraestructura de Datos Espaciales de la República Argentina (V IDERA) que se realizará en la ciudad de Santa Fe de la Veracruz, el 5 y 6 de agosto. El evento está dirigido a participantes de organismos gubernamentales, instituciones y público interesado en la implementación de la IDE de Argentina. El objetivo es ofrecer un espacio de encuentro para la puesta en común y discusión de iniciativas, proyectos e ideas para el desarrollo de la IDE nacional de la República Argentina, y formulación de su organización institucional. Se tratarán

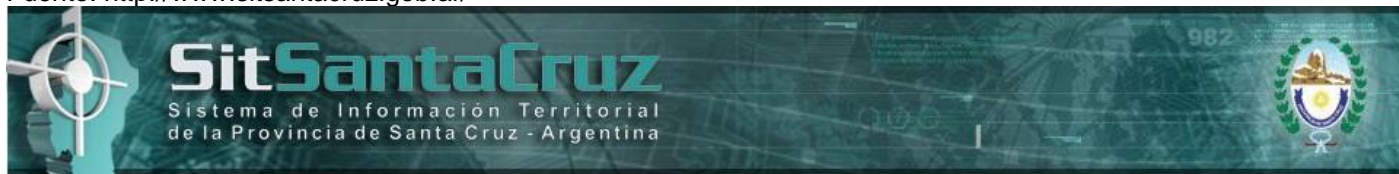
Infraestructura Global de Datos Espaciales

Boletín Informativo para Latinoamérica y el Caribe

temas relativos a: la IDE nacional, las iniciativas IDE de distintos niveles de gobierno así como de otras organizaciones, la tecnología de base para su implementación, los estándares necesarios para la integración e interoperabilidad, y las formas de difusión y de socialización de conocimientos y experiencias. Las presentaciones serán referidas a las iniciativas IDE de cualquier índole, abarcando los aspectos tecnológicos, organizacionales y estratégicos, el desarrollo llevado adelante o su planificación, los resultados logrados y los beneficios vislumbrados. A los efectos de la planificación de las Jornadas, se solicita un adelanto de cada trabajo a presentar, con información de: Organismo o Institución, Título, Breve resumen, Persona responsable. Esta información se deberá enviar por correo electrónico antes del 1 de julio de 2010. Para Recepción de Trabajos y Mayor Información e-mail: videra@santafe.gov.ar

[IV Jornadas Regionales de Información Geográfica y Ordenamiento Territorial \(Río Gallegos, Argentina\)](http://www.sitsantacruz.gob.ar/)

Fuente: <http://www.sitsantacruz.gob.ar/>



El Proyecto Sistema de Información Territorial de Santa Cruz, dependiente de la Subsecretaría de Planeamiento de la Provincia, en forma conjunta con la Estación Experimental Agropecuaria Santa Cruz (Instituto Nacional de Tecnología Agropecuaria) invitan a las IV Jornadas Regionales de Información Geográfica y Ordenamiento Territorial (IVJIGOT). Las mismas se realizarán del 1 al 3 de Septiembre de 2010, en Río Gallegos (provincia de Santa Cruz). Estas Jornadas están dirigidas a áreas de la Administración Pública que desarrollan, almacenan, procesan, analizan o difunden información espacial o bien toman decisiones sobre éste tipo de información; a las oficinas de tierras y catastro provinciales y municipales; a los Ministerios, Secretarías, Subsecretarías u otras instituciones equivalentes que operen con estas tecnologías; universidades y unidades dependientes de la Región; servicios de inteligencia y seguridad; también a empresas de los sectores público y privado; profesionales y particulares dedicados al procesamiento de información geoespacial; interesados en ampliar sus conocimientos entorno a la información espacial, la injerencia de ésta en la toma de decisiones sobre el territorio y el ordenamiento territorial, intercambiar experiencias o exponer sus avances, discusiones y resultados, desarrollos e inconvenientes en su tratamiento, o bien mediante aplicaciones de herramientas (mediante Sistemas de Información Geográfica, Procesadores Digitales de Imágenes, Sistemas de Posicionamiento Global y otras Tecnologías afines).

[Culminó con éxito Taller de Infraestructura de Datos Espaciales \(IDE 2010\), Ecuador](http://www.geoportaligm.gov.ec)

Fuente: <http://www.geoportaligm.gov.ec>



Culmina con éxito el Taller de Infraestructura de Datos Espaciales (IDE 2010) que tuvo como objetivo preparar a los profesionales responsables de la producción de información geográfica de las diversas instituciones del Ecuador, para la implementación de una "Infraestructura de Datos Espaciales (IDE)" a nivel institucional. IDE 2010 se desarrolló del 13 al 16 de abril y contó con la participación de 32 profesionales de más de 10 instituciones de todo el país, incluyendo a SENPLADES, Consejo Provincial de Pichincha, Municipio de Esmeraldas, Universidades de Quevedo y Cuenca, MAGAP, SIGTIERRAS, Ministerio de Salud, Ministerio del Ambiente, Ministerio de Industrias y Productividad, Consejo Nacional Electoral, Superintendencia de Telecomunicaciones, Instituto Nacional de Riego, entre otras. El Instituto Militar de Ecuador (IGM) agradece la asistencia de los mencionados profesionales al Taller IDE 2010 y espera que todos los conocimientos adquiridos, sean puestos en práctica, en sus respectivas instituciones, lo que permitirá en un futuro cercano la construcción de la Infraestructura Ecuatoriana de Datos Geoespaciales (IEDG).

Infraestructura Global de Datos Espaciales

Boletín Informativo para Latinoamérica y el Caribe

Entrega de información escala 1:50,000 a favor del sector público, Ecuador

Fuente: <http://www.geoportaligm.gov.ec>

Por Resolución núm. IGM-e-2010-002 del 29 de marzo de 2010, se Resuelve: "Art.1. Autorizar, por una sola vez, la entrega gratuita a favor del sector público, de la información cartográfica digital a escala 1:50,000 generada por el Instituto Geográfico Militar de Ecuador (IGM), que será utilizada exclusivamente para los objetivos institucionales. En consecuencia, a los gobiernos seccionales se entregará la cartografía de sus respectivas jurisdicciones territoriales." Los interesados, que pertenezcan al Sector Público deberán seguir el [proceso](#) respectivo para la entrega de la información base a escala 1:50,000.

Diagnóstico de oferta y demanda de Información Geográfica, Colombia

Fuente: <http://www.icde.org.co/>



Con el objetivo de diseñar e implementar una estrategia de gestión de información que permita identificar y plantear soluciones orientadas a satisfacer las necesidades comunes de Información Geográfica (IG) de las entidades que conforman la Infraestructura Colombiana de Datos Espaciales (ICDE), el Instituto Geográfico Agustín Codazzi (IGAC), como coordinador de esta iniciativa, está adelantando el análisis del diagnóstico de oferta y demanda de IG a nivel nacional. Esta actividad está orientada hacia la observación

del mercado de la IG, es decir, el entorno para el que existe una población de productores y usuarios de la IG, que generan e intercambian productos heterogéneos. Asimismo, permitirá identificar las preferencias de los usuarios hacia determinado tipo de IG. El desarrollo de esta actividad se logrará con el compromiso y la participación activa de las entidades que conforman la ICDE, para lo cual se ha generado y enviado un diagnóstico preliminar de oferta y demanda, con lo que se espera recopilar dicho análisis. El IGAC durante abril y mayo, ha invitado a las diferentes entidades a participar en el desarrollo del documento Diagnóstico del Inventario de la Información Geográfica del país, en el contexto de la estrategia 3: "Fortalecer la producción de la información geográfica" del documento CONPES 3585. Para ello, se ha solicitado la información relacionada con la producción de metadatos geográficos en cada una de las entidades, identificando el total de metadatos generados a la fecha por tipo de producto, herramienta de captura y estándar usado para esta documentación, con el fin de resaltar la labor que han venido adelantado las diferentes entidades miembros de la ICDE, y aquellas que aún no forman parte de la iniciativa, en la implementación de estándares geográficos.

Constitución oficial de la Comunidad Brasileña de gvSIG

Fuente: Comunicación gvSIG

El pasado 21 de abril se procedió a la constitución oficial de la Comunidad Brasileña de gvSIG, con el objetivo de divulgar el uso de gvSIG en Brasil, promover el intercambio de experiencias, apoyar al proyecto y potenciar el modelo de negocio que propone. Las primeras tareas que se están abordando están relacionadas con el desarrollo de gvSIG, la colaboración en testeo y en traducción de documentación e interface al portugués (de Brasil). Para estructurar la comunidad se han definido una serie de pasos estratégicos:



- Identificación de usuarios brasileños
- Primeras Jornadas Brasileñas de gvSIG. Se está trabajando en la organización del primer evento de gvSIG en Brasil en 2010, con el objetivo de conocer las experiencias de instituciones, universidades y empresas en el uso de gvSIG. Además estas jornadas tienen un carácter preparatorio de cara a las 3as Jornadas de Latinoamérica y el Caribe de gvSIG que se celebraran en 2011 en Brasil
- Interacción con la comunidad OSGeo. El grupo coordinador de la Comunidad Brasileña de gvSIG está formado por personal de las siguientes instituciones: Embrapa Florestas (Maria Augusta Doetzer Rosot y Marilice Cordeiro Garrastazu); Centro Internacional de Hidroinformática (Rafael González); Sistema de Informações Geográficas da Bacia Hidrográfica do Rio Ribeira e Iguape (Gilberto Cugler); Universidade Federal do Paraná (Prof. Nelson Carlos Rosot). URL Comunidad Brasileña: http://www.gvsig.org/web/community/comm_groups/comm_gvsig_br/

Infraestructura Global de Datos Espaciales

Boletín Informativo para Latinoamérica y el Caribe

OGC busca participantes para el Experimento de Interoperabilidad de Aguas Superficiales

Fuente: Anuncio de prensa de OGC

El Consorcio Geoespacial Abierto (en inglés OGC) pondrá en marcha un Experimento de Interoperabilidad (en inglés IE) en Hidrología de Aguas Superficiales el 15 de junio de 2010. OGC está solicitando la participación de organizaciones interesadas en compartir los datos de aguas superficiales. El IE de aguas superficiales avanzará en el desarrollo de *Water ML 2.0* y pondrá a prueba su uso con diferentes niveles de servicio de OGC. El IE también contribuirá al desarrollo de un modelo de función de dominio y vocabulario hidrológico, esenciales para la interoperabilidad en el dominio de la hidrología. El experimento desarrollará y probará *Water ML 2.0* para asegurar que tres tipos de casos de uso de escenarios hidrológicos sean compatibles: el intercambio de datos de cuerpos de agua superficiales entre las jurisdicciones nacionales y organizacionales; descubrimiento de datos de flujos de agua superficiales para el modelado de pronósticos; y la cuantificación de flujos de aguas superficiales hacia los sistemas costeros. El IE también pondrá a prueba la implementación y los clientes de servicios de OGC que sean necesarios para apoyar estos objetivos. Los resultados del IE serán documentados en los informes de ingeniería y solicitudes de cambio a los actuales estándares de OGC. Un resumen del plan de esta actividad, requisitos para la participación, programación y detalles de la primera reunión están disponibles en <http://www.opengeospatial.org/projects/initiatives/swie>. Las expresiones de interés en participar deben presentarse hasta el **12 de junio** de 2010. Póngase en contacto con David Arctur (darctur@opengeospatial.org) para más detalles o para registrarse como participante.

Aceptada propuesta venezolana para integrar Red Internacional de Software Público

Fuente: <http://www.cnti.gob.ve/>



La propuesta venezolana para establecer una red de colaboración para el desarrollo sostenible de Software Público en América Latina y El Caribe, que genere un ambiente propicio para la oferta y demanda de soluciones informáticas, fue aprobada junto con las de Chile, Cuba y Perú. Con el objetivo de integrar el primer Portal de Software Público Internacional (SPI) e impulsar el desarrollo del Software Libre desde el Estado, Venezuela presentó la propuesta ante la Red Colaborativa de Software Libre y Abierto para América Latina y El Caribe (RCSLA). La RCSLA y el Programa de las Naciones Unidas (PNUD, Brasil) trabajan para crear el primer Portal de Software Público Internacional a partir de iniciativas como la de Software Público Brasileño (www.softwarepublico.gov.br), desarrollada con el objetivo de facilitar la implantación de nuevas herramientas en los diversos sectores administrativos de los estados, promover la integración entre las unidades federativas y ofrecer un conjunto de servicios públicos para la sociedad basados en productos informáticos. El proyecto brasileño busca formalizar nuevas participaciones latinoamericanas y caribeñas que garanticen la sostenibilidad de una Red Internacional de Software Público. La RCSLA y la Fundación Software Público de Brasil iniciaron la primera fase con la revisión y aprobación de cinco propuestas presentadas por Cuba, Chile, Perú, Costa Rica y Venezuela, resultando admitidas cuatro de ellas.

Ministerio de Bienes Nacionales expone sobre Información Geoespacial, Chile

Fuente: <http://www.snit.cl/>



El 13 de mayo se llevó a cabo en la Región de O'Higgins, el Sexto Congreso Regional de Municipalidades, al que fue invitada la Secretaría Ejecutiva del Sistema Nacional de Información Territorial (SNIT), que depende del Ministerio de Bienes Nacionales, a exponer sobre la importancia de la Información Geoespacial y el aporte de este sistema para la reconstrucción. En la exposición se destacaron algunos de los servicios entregados por el SNIT como el Geportal, herramienta que entrega servicios complementarios a los ofrecidos por el Catálogo Nacional de Información Territorial y el Geonodo, herramienta informática que permite a una institución publicar su información geoespacial sobre un sitio Web propio en Internet. Esto último, despertó el interés de algunas autoridades como el manifestado por la alcaldesa

Infraestructura Global de Datos Espaciales

Boletín Informativo para Latinoamérica y el Caribe

de San Vicente de Tagua, Virginia Troncoso, cuya comuna se vio fuertemente afectada por el terremoto de febrero pasado. La autoridad comunal destacó la necesidad de instalar un Geonodo en su Municipio así como la realización de capacitaciones por parte del SNIT para el funcionamiento de esta herramienta, como ya ha ocurrido en las regiones de Atacama y Los Ríos las cuales disponen de una plataforma de publicación de información territorial en línea.

Programa de OSGIS 2010

Fuente: Suchith Anand

Nos complace anunciar la agenda para la Segunda Conferencia sobre SIG de Fuente Abierta en el Reino Unido (OSGIS 2010) que se llevará a cabo el 22 de junio de 2010 en la Universidad de Nottingham, Inglaterra, en <http://cgs.nottingham.ac.uk/~osgis10/OSGIS2010Agenda.pdf>.

Por favor visite http://cgs.nottingham.ac.uk/~osgis10/os_home.html para conocer las últimas noticias y el calendario de conferencias. Los talleres de OSGIS 2010 tendrán lugar el 21 de junio de 2010. Por favor contacte a Suchith Anand (suchith.anand@nottingham.ac.uk) para cualquier información requerida.

[\(Volver al inicio\)](#)

Artículos y libros del mes

Lanzan Boletín Técnico de IABIN

Fuente: Arturo Restrepo-Aristizábal a través Santiago Borrero



Nos complace presentarles el Boletín Técnico IABIN No 1 de Mayo 2010. Gladys Cotter, Presidenta de IABIN, presenta "el primer número del boletín IABIN_MIND (que) pretende documentar practicas en interoperabilidad y avances informáticos, mejores prácticas y lecciones aprendidas sobre biodiversidad informática. Esperamos contribuciones de muchos autores sobre los requisitos en contenidos para datos y metadatos, herramientas en línea para modelos de apoyo a las decisiones, consideraciones sobre acceso, especificaciones semánticas y sintácticas. Por lo tanto, hemos solicitado artículos de expertos, tales como: Arturo Restrepo-Aristizabal, Michael Browne (GISIN); Steve Schill (TNC), el equipo liderado por Andy Jarvis en Colombia (CIAT) y Denny Grossman (CBI, DataBasin)." El boletín puede descargarse gratuitamente en http://www.iabin.net/Outreach/-Publicaciones/View-category.html?ascdesc=DESC&orderby=dmdate_published.

Video de proyectos de la IDE de Uruguay

Fuente: Sergio Acosta y Lara

La presentación de resultados del Proyecto Conjunto C "Desarrollo de instrumentos para el monitoreo ambiental y territorial" en el marco de la Infraestructura de Datos Espaciales (IDE) de Uruguay, se encuentra ahora en http://www.youtube.com/user/AGESIC#p/c/u-all/0/Y_y_XMw5rr4 (solo en español).

[Descargue gratis la Guía Didáctica de Teledetección y Medio Ambiente](#)

Fuente: <http://snitchile.blogspot.com/>

La [Asociación Española de Teledetección](#) autorizó la descarga gratuita de su [Guía Didáctica de Teledetección y Medio Ambiente](#), editada por Javier Martínez Vega y M. Pilar Martín Isabel. El material, pretende ser una herramienta de utilidad para los docentes que imparten asignaturas relacionadas con las Ciencias de la Tierra. Es por ello que esta guía contiene una selección de imágenes que ilustran hechos y procesos ambientales relevantes que preocupan a la sociedad, así como geofomas que son claramente visibles e identificables desde el espacio y otras que estéticamente son atractivas. Del mismo modo, se priorizó la selección de imágenes captadas por diversos instrumentos desde plataformas de observación de la Tierra, de tal forma que el docente y el lector puedan disponer de un amplio repertorio de imágenes con características y resoluciones complementarias. Estas imágenes van acompañadas de un texto para facilitar su comprensión. Los autores pretenden llamar la atención sobre los



Infraestructura Global de Datos Espaciales

Boletín Informativo para Latinoamérica y el Caribe

rasgos más atractivos de cada imagen y, en algunos casos, sugieren actividades docentes complementarias. Además de esta función educativa, esta guía pretende ser un vehículo de concientización ambiental para sensibilizar a la población sobre las catástrofes naturales que ocurren cada año y los impactos ambientales ocasionados por el ser humano que afectan al planeta.

[El terremoto de Chile y sus consecuencias geodésicas en Argentina](#)

Fuente: <http://www.geoinstitutos.com/>

El procesamiento científico de los datos provenientes de los receptores GPS geodésicos instalados en Sudamérica y en Argentina en el marco de RAMSAC (Red Argentina de Monitoreo Satelital Continuo www.ign.gov.ar/ramsac/introduccion), permite determinar variaciones de posición de las estaciones GPS permanentes con precisión milimétrica. De esta manera es posible determinar coordenadas precisas para cada estación y la variación de su posición en el tiempo. Esa variación de las coordenadas de un punto en el tiempo, se materializa a través de vectores que simbolizan el desplazamiento del mismo en un año. Este corrimiento refleja en forma compuesta el desplazamiento de la placa junto con su deformación, es decir los movimientos de la misma producidos por la teoría de la tectónica de placas. Para obtener estos resultados, el Instituto Geográfico Nacional procesa diariamente los datos de las estaciones GPS permanentes provenientes de RAMSAC, de las redes de todos los países de Sudamérica y del Servicio Geodésico Internacional (en inglés IGS); este procesamiento se realiza también en el marco del proyecto SIRGAS (Sistema de Referencia Geocéntrico para las Américas www.sirgas.org). En relación con el Marco de Referencia Geodésico Nacional POSGAR 07, el terremoto ha producido modificaciones en la posición de gran parte de los puntos, lo que implica que las coordenadas han cambiado abruptamente y entonces es necesario hacer una evaluación minuciosa del desplazamiento para estudiar como corregir las coordenadas de la Red. En el transcurso del presente año el Instituto Geográfico Nacional (IGN) realizará observaciones para determinar el corrimiento efectivo de los puntos y de esta manera poder hacer una evaluación más precisa de los cambios producidos en el Marco. Con el continuo procesamiento de los datos de las estaciones GPS permanentes, se verificará la estabilidad de las coordenadas a lo largo del tiempo, ya que todavía existen movimientos que producen algunas variaciones en la posición y es necesario encontrar una situación de equilibrio. El IGN informará a todos los usuarios de existir algún cambio en las coordenadas del Marco POSGAR 07, por el momento se están realizando los estudios necesarios para la evaluación de la situación originada por el terremoto [El artículo completo se encuentra en http://www.geoinstitutos.com/notides.asp?id_noticia=292].

Publicación de FAO y Comisión 7 de FIG, GT 7.3: "Software libre en Catastro y Registro de Tierras - Oportunidades y Riesgos"

Fuente: <http://www.fig.net/commission7/>

El Grupo de Tenencia de la Tierra de la Organización de las Naciones Unidas para la Agricultura y la Alimentación (FAO) y el Grupo de Trabajo (GT) 7.3 de la Comisión 7 de la Federación Internacional de Agrimensores (FIG) han lanzado la publicación titulada *FLOSS in Cadastre and Land Registration - Opportunities and Risks* (software libre en Catastro y Registro de Tierras - Oportunidades y Riesgos)". Los sistemas para administración de tierras y catastrales en el siglo 21 dependerán de la utilización de Tecnologías de la Información (TI). La aplicación de estas herramientas afecta en gran medida la eficiencia y costos de los sistemas. Mientras que los softwares comerciales han contribuido a establecer las infraestructuras de hoy y continuarán haciéndolo, las alternativas de código abierto, que han alcanzado gran importancia en muchos campos de las TI, han crecido para ofrecer alternativas confiables para su consideración. Por diversas razones, sin embargo, éstas no son de uso frecuente en la administración de tierras y el catastro, aún cuando su potencial es cada vez más reconocido. Esta guía tiene como objetivo ilustrar sobre este potencial, explorando las ventajas y desventajas de las soluciones de código abierto en el contexto del catastro y el registro de tierras. La publicación es el resultado de cuatro años de cooperación entre la FAO y el GT 7.3 de FIG.

FLOSS in Cadastre and Land Registration

Opportunities and Risks



[\(Volver al inicio\)](#)

Infraestructura Global de Datos Espaciales

Boletín Informativo para Latinoamérica y el Caribe

Investigaciones geoespaciales y aplicaciones

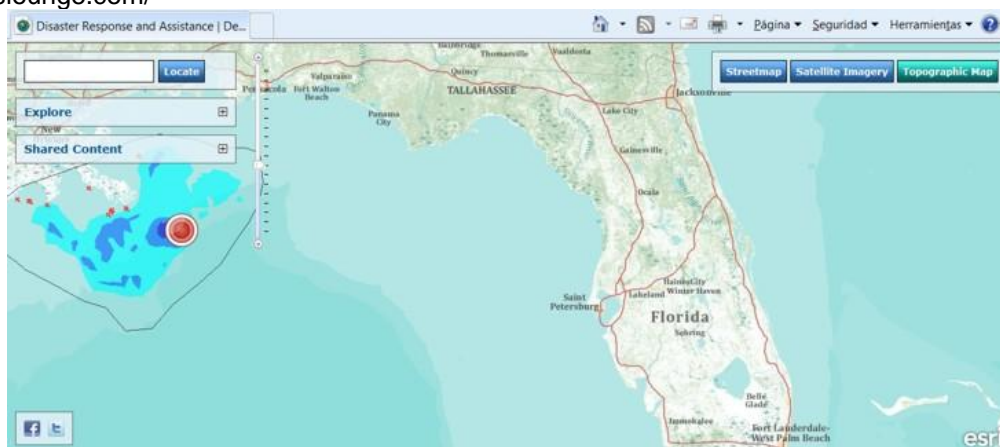
[¿Quiere encontrar rápidamente su camino? Siga a una mujer](#)

Fuente: Arturo Brun-Martínez

Los hombres pueden ser mejores lectores de mapas, pero las mujeres los superan a ellos en recordar las rutas. Las mujeres pueden no haber descubierto Australia o América, pero una nueva investigación científica muestra que ellas pueden ser mejores navegantes que los hombres si han visitado antes un lugar. Las mujeres pueden llegar más rápido porque se acuerdan de los puntos de referencia. Todo se remonta a la época del Pleistoceno -que se inició hace más de 2.5 millones de años y terminó hace unos 12,000 años- cuando nuestras habilidades en la búsqueda de rutas se perfeccionaron de forma diferente para las distintas tareas de los cazadores y recolectores. Los científicos utilizaron la población de un pueblo mexicano para probar su teoría. Los resultados de un experimento para identificar cuán rápido las mujeres pueden encontrar setas hace eco de las secciones de las frutas y hortalizas en Tesco y Sainsbury hoy. Los investigadores equipados con sistemas de navegación GPS (Sistema de Posicionamiento Global) y monitores de ritmo cardíaco siguieron a los aldeanos para ver como reunían setas y el tiempo que tomaron en hacerlo. El sistema GPS cartografió todas las rutas seguidas y los monitores de frecuencia cardíaca permitieron detallar la energía gastada. Los resultados, que se publicarán en la revista científica *Evolution and Human Behaviour*, demuestran que si bien no hubo diferencia significativa en la cantidad de setas recogidas, se produjo un marcado contraste en el esfuerzo realizado. Los hombres subieron más alto, viajaron más lejos y utilizaron un 70% más de energía que las mujeres, las cuales hicieron más pausas, pero parecía saber a dónde iban. Los científicos dicen que el estudio refuerza la idea de que las habilidades de navegación de hombres y mujeres han evolucionado de manera diferente con el tiempo. La estrategia masculina es la más útil para cazar presas -persiguiendo un antílope a pie, por ejemplo, se correría un largo camino en un trazado sinuoso- y ha llevado al hombre moderno a navegar con la creación de un mapa mental para imaginar sus posiciones en el mismo. Las mujeres, sin embargo, son más propensas a recordar sus rutas mediante el uso de puntos de referencia cuando buscan caminos hacia los sitios más productivos de las plantas. Luis Pacheco Cobos, quien dirigió la investigación en la Universidad Nacional Autónoma de México en la Ciudad de México, dijo: "Estos resultados muestran que las mujeres se desempeñan mejor y adoptan más fácilmente estrategias de búsqueda adecuadas para un estilo de vida basado en la recolección, que los hombres." Una hipótesis sostenida por mucho tiempo relacionada con las diferentes capacidades de navegación de los hombres y las mujeres se atribuye a la evolución de los roles de hombres como cazadores y de las mujeres como recolectoras que data del Pleistoceno.

[Cartografía del derrame de petróleo en el Golfo de México](#)

Fuente: <http://gislounge.com/>



La explosión de la plataforma en aguas profundas Horizonte y posterior expulsión de millones de galones de petróleo en el Golfo de México está creando un desastre ambiental de proporciones épicas. Existen ahora muchos recursos cartográficos para ayudar a planificar la extensión del derrame y predecir su trayectoria e impacto en la zona.

Infraestructura Global de Datos Espaciales

Boletín Informativo para Latinoamérica y el Caribe

[Comparación del derrame de petróleo del Golfo con otros derrames históricos](#): El Blog de Google Earth contiene un archivo KML creado con el lector GEB "David" que proporciona una gran cantidad de detalles sobre el derrame de petróleo en el Golfo de México y provee comparaciones con otros 70 derrames de petróleo históricos.

[¿Qué tan grande es el derrame de petróleo de aguas profundas Horizonte?](#) Paul Rademacher, Gerente de Ingeniería de Google Maps, creó una página que utiliza el plugin de Google Earth para navegadores que permite a los visitantes comparar el alcance del derrame en cualquier lugar. Escriba el nombre de cualquier ciudad y el mapa realizará una panorámica de la zona y la superposición de un polígono actualizado de la medida de los derrames de petróleo.

[Seguimiento de derrames de petróleo de la ESA](#): la Agencia Espacial Europea (en inglés ESA) ha estado monitoreando y liberando imágenes de satélite del derrame de petróleo con Envisat, la mayor nave espacial de observación de la Tierra jamás construida.

[Mapa de ESRI de derrames de hidrocarburos en el Golfo de México](#): ESRI está consolidando vínculos, imágenes y vídeos de los derrames de hidrocarburos en un Mapa. Se invita a los usuarios a agregar información relacionada con el derrame de petróleo en el mapa actual. ESRI resume sus esfuerzos para ayudar con el desastre en un comunicado de prensa.

[Seguimiento del derrame en la plataforma petrolera de aguas profundas Horizonte de ROFFS](#): ROFFS, un servicio de pronóstico de pesca en el océano tiene una serie de mapas que muestran la magnitud del derrame y las corrientes oceánicas en su sitio Web.

[Mapas de derrames de petróleo](#): Jonathan Crowe ha recopilado una [extensa lista de mapas](#) y artículos periodísticos relacionados con derrames de petróleo. [Google Maps Mania](#) también mantiene una lista.

[Reunión de Geomática libre y código abierto!](#)

Fuente: <http://rendez-vous-osgeo-qc.org/2010/programme/>

Para el capítulo Local de OSGeo Quebec es un orgullo anunciar la primera edición de la Reunión OSGeo Québec, que se desarrollará en Saguenay, Quebec, el **15 y 16 de junio** del 2010. El segundo aniversario del capítulo local coincide también con la fecha del evento el cual fue creado tras una reunión en el mismo lugar en junio de 2008. El Capítulo Local de OSGeo Quebec, desde su creación hace dos años, se ha ido convirtiendo en comunidad dinámica constituida con más de un centenar de miembros activos a su alrededor y creemos que es sólo el comienzo. El programa final ya está disponible [aquí](#).

[\(Volver al inicio\)](#)

Herramientas SIG, programas, datos

Productos de observación de la Tierra MA10 de baja resolución disponibles gratuitamente

Fuente: June Cools



Nos complace anunciar un nuevo producto en el mundo de los datos de baja resolución para la observación de la Tierra, los compuestos Metop-AVHRR 10-daily (MA10). Toda la información sobre el producto MA10 se puede encontrar en la página web (www.metops10.vito.be). Los productos MA10 están disponibles sin cargo para uso no comercial y se pueden pedir a través del catálogo en línea. Agradecemos a todos nuestros socios, especialmente EUMETSAT, la unidad MARS de JRC y la Política Científica de Bélgica, y esperamos que este nuevo producto sea una valiosa contribución en su investigación.

Nueva versión de NavTable para gvSIG 1.9, desarrollada por Cartolab

Fuente: Comunicación gvSIG

Se encuentra ya disponible una nueva versión de NavTable para gvSIG1.9, desarrollada por Cartolab [1], con las siguientes novedades: se ha cambiado la librería Table Layout por MiG Layout para mejorar el comportamiento de la

Infraestructura Global de Datos Espaciales

Boletín Informativo para Latinoamérica y el Caribe

ventana de NavTable cuando se cambia el tamaño; se ha mejorado el sistema de edición de capas de NavTable para una mayor integración en gvSIG; ahora es posible abrir a la vez todas las capas que se tengan seleccionadas en el TOC; se ha creado un directorio de configuración de NavTable dentro del propio directorio de configuración de gvSIG; se ha añadido un nuevo sistema de alias, compatible con el anterior, que posibilita añadir alias para capas de Post GIS; se han hecho varios cambios para hacer compatible NavTable con la extensión gvSIG-3D (contribución de Jordi Torres Fabra); se han corregido diversos bugs. En cuanto a las traducciones, se han añadido las de alemán, hecha por Artur Juen, e italiano, por Silvio Grosso y Antonio Falciano. Esta nueva versión, NavTable 0.6, puede ser descargada a través de la forja de Osor [2] con versiones para Linux y Windows. Más información sobre NavTable disponible a través de la página web [3] del proyecto. Especial agradecimiento a toda la comunidad por sus contribuciones y reportes de errores que permiten mejorar NavTable día a día. [1]: <http://cartolab.udc.es> [2]: http://forge.osor.eu/frs/?group_id=122 [3]: <http://navtable.forge.osor.eu>

Geocodificador gratuito de hojas de cálculo

Fuente: <http://gislounge.com/>

Si usted tiene una hoja de cálculo tal como un archivo de Microsoft Excel que contiene direcciones o coordenadas x, y, las cuales desea convertir rápidamente en un mapa, [BatchGeo](#) es una aplicación gratuita y fácil en línea que convertirá sus datos de localización y los "geocodificará" en Google Maps. Los pasos son muy simples. Dado que la aplicación utiliza la primera fila como nombres de columna, asegúrese de que su hoja de cálculo contiene lógicamente los nombres de las columnas. Será más fácil geocodificar las columnas si sus direcciones se encuentran en una columna denominada "dirección", su ciudad está en una columna denominada "ciudad", etc. Basta con copiar y pegar las celdas en la sección denominada "Step 1: Source Data (Paso 1: Datos Fuente)". Pulse el botón de validación para asegurarse de que las columnas se reconocen correctamente. En el paso 2, puede comprobar que la aplicación de códigos geográficos ha reconocido correctamente las columnas para su geocodificación. También puede configurar las columnas que se utilizarán para el título y la descripción para cada marcador. Haga clic en "Run Geocoder (Ejecutar Geocodificador)" y una vez que los registros han sido procesados, el mapa completo geocodificado se mostrará en la misma página. A continuación, tiene la opción de compartir el mapa con otros o exportar un [archivo KML](#). La base de datos geocodificados con coordenadas de latitud y longitud también se mostrará y puede ser copiada y pegada en una hoja de cálculo o base de datos. BatchGeo tiene otras herramientas útiles y gratuitas, tales como el Geocoder Reverso que obtendrá coordenadas y asignará direcciones a éstas, y el Address Map Coordinate (Mapa de Coordenadas de Dirección) que devolverá coordenadas de latitud y longitud a partir de una dirección ingresada.



ONGs del mundo, uníos!

Fuente: <http://caribbean-gis.blogspot.com/>



Organizaciones No Gubernamentales (ONGs), ubíquense ustedes mismas en el mapa. Eche un vistazo a esta gran idea de la Sociedad Geográfica Nacional de los EUA (National Geographic Society NGS) - [Atlas de Acción Mundial](#). Es un sitio web que muestra las ubicaciones y perfiles de proyectos gestionados por organizaciones no lucrativas en todo el mundo en las áreas de conservación, asuntos humanitarios, preservación cultural, cambio climático, exploración y energía. Frank Biasi de NGS dice que está siendo construido para dar a la comunidad sin ánimo de lucro una rica plataforma para promover su trabajo y atraer seguidores...También creo que debido a que este servicio es abierto y accesible a todos, servirá para un propósito útil cuando se necesite contactar organizaciones idóneas en caso de emergencias, tales como desastres naturales."

[\(Volver al inicio\)](#)

Infraestructura Global de Datos Espaciales

Boletín Informativo para Latinoamérica y el Caribe

Oportunidades de capacitación

[Master en SIG, ESRI España](#)

Fuente: <http://www.esri.es/mastergis/Objetivo.html>

El Máster en Sistemas de Información Geográfica de ESRI está diseñado para capacitar en el ejercicio profesional a personas recién tituladas o que tengan ya una cierta experiencia en este campo. Tiene como objetivo desarrollar los conocimientos y las habilidades necesarias para afrontar su carrera profesional con éxito. El objetivo fundamental de este programa es, por tanto, formar a un grupo de especialistas en Tecnologías de la Información Geográfica para cubrir así la demanda de profesionales que actualmente existe en muchas empresas del sector. Se ofrecen diferentes becas para la realización de este Master. Estas ayudas se otorgarán a las mejores candidaturas presentadas, atendiendo a criterios de expediente académico, nivel de idiomas, experiencia profesional (si la hubiera) y una entrevista personal con el futuro alumno. El plazo de presentación de solicitudes de plaza con derecho a beca se extiende hasta el día **30 de Junio** de 2010.



[\(Volver al inicio\)](#)

Oportunidades de financiamiento, premios, sostenimiento

[Solicitud de subvenciones - Comité para la Investigación y Exploración](#)

Fuente: <http://www.nationalgeographic.com/>

La Sociedad Geográfica Nacional de los EUA (National Geographic Society NGS) ofrece subvenciones para la investigación científica y exploración de campo a través de su Comité para la Investigación y Exploración (CIE). Todos los proyectos propuestos deben tener una dimensión geográfica, ser relevantes para otros campos científicos y tener interés científico amplio. Las aplicaciones se limitan generalmente a las siguientes disciplinas: antropología, arqueología, astronomía, biología, botánica, geografía, geología, oceanografía, paleontología y zoología. Además, el comité está haciendo énfasis en proyectos multidisciplinarios que se ocupen de cuestiones ambientales (por ejemplo, la pérdida de biodiversidad y hábitat, los efectos de la presión de la población humana). La financiación no se limita a los ciudadanos de Estados Unidos y los investigadores que planifican trabajos en el extranjero deberán incluir al menos un colaborador local, como parte de sus equipos de investigación.

Subvenciones a Investigadores Principales (IP) en países en desarrollo: si bien la primera prioridad del CIE es financiar la investigación científica de alta calidad, también hay un interés particular en la financiación de proyectos que promueven el crecimiento de la infraestructura científica en áreas geográficas donde esa infraestructura no existe. Este programa de subvenciones no paga la matrícula de educación, ni ofrece becas de ningún tipo. Los solicitantes deberán tener títulos avanzados (PhD o equivalente) y estar asociados con una organización o institución educativa. Los investigadores independientes o que persiguen un grado de PhD pueden aplicar, pero las subvenciones a solicitantes sin doctorado son escasas. Como regla general, se espera que todos los solicitantes hayan publicado un mínimo de tres artículos en revistas científicas.

Si bien los valores de la subvención varían mucho, la mayoría financian entre US\$15,000 a \$20,000. El número de subvenciones es de aproximadamente 250 por año debido a limitaciones presupuestales. Antes de recibir un formulario de solicitud, cada director de proyecto deberá presentar un formulario de pre-solicitud en línea. Si usted tiene alguna pregunta sobre el formulario de pre-solicitud en línea, por favor envíe un correo electrónico a cre@ngs.org.

El Comité para la Investigación y Exploración acepta pre-solicitudes durante todo el año. Favor de enviar su pre-solicitud al menos diez meses antes de la fecha prevista del proyecto. En ocho semanas, el comité enviará una decisión al director del proyecto. Si la pre-solicitud es aprobada, el comité enviará al director del proyecto un correo electrónico con el enlace a la solicitud en línea completa. [Diligencie la pre-solicitud.](#)

Infraestructura Global de Datos Espaciales

Boletín Informativo para Latinoamérica y el Caribe

Lincoln Institute of Land Policy - Programa de Becas de Investigación para Tesis de Maestría y Doctorado

Fuente: Comunicación Lincoln Institute of Land Policy

El Programa para América Latina y el Caribe del Lincoln Institute of Land Policy anuncia el octavo ciclo anual de financiamiento de becas para apoyar tesis de maestría y doctorado siendo desarrolladas por estudiantes de universidades localizadas en América Latina. El programa apoyará tesis de



postgrado en temas relevantes al debate sobre las políticas de suelo en las áreas de interés fundamental para el Programa para América Latina y el Caribe del Instituto Lincoln. Las áreas temáticas específicas que el Instituto busca apoyar este año están detalladas en el Anexo del documento de convocatoria. Adicionalmente, las tesis seleccionadas deberán estar concluidas antes y/o hasta el 31 de julio de 2011. La convocatoria, pautas y formularios de postulación se encuentran en el siguiente enlace (link). [Latin America Program Graduate Student Fellowship Application Guidelines 2010-2011](#): Los candidatos interesados en postular deben completar la postulación contenida en la convocatoria y enviarla a labecas@lincolninst.edu. El plazo para la recepción de postulaciones es hasta el **8 de junio** de 2010. Los resultados de la selección serán dados a conocer en agosto de 2010.

[\(Volver al inicio\)](#)

Oportunidades de trabajo

Coordinador de Proyecto Ambiental en Costa Rica y Ecuador

Fuente: Kenneth Young

El Proyecto Internacional de Adopción de Tecnologías para la Conservación (IntACT) contratará a uno o dos coordinadores de proyecto para supervisar la recolección de datos en Costa Rica y Ecuador. Esta se concibe como una posición temporal de tiempo completo de 10 a 12 meses con posibilidad de prórroga. Las posiciones podrían comenzar tan pronto como agosto de 2010. El salario potencial se encuentra dentro del rango de aproximadamente US\$900 - \$1,200 por mes, negociables dependiendo del nivel de competencias y cualificaciones de la persona. Las posiciones tendrán sede en Costa Rica y/o Ecuador. Para solicitar esta posición, por favor envíe una carta de presentación, CV, y una lista de tres referencias a Dr. Lekelia "Kiki" Jenkins en kikij@uw.edu. La revisión de las solicitudes comenzará el **6 de junio** 2010 y continuará hasta que la (s) posición (es) estén llenas. El Proyecto IntAct analizará factores clave relacionados con la exitosa promoción intercultural de las tecnologías de conservación del medio marino mediante la investigación de estudios de caso para la promoción internacional de Dispositivos Excluidores de Tortugas (DET) y los anzuelos circulares, que son utilizados para reducir la captura incidental de tortugas marinas. La investigación abordará los objetivos de investigación siguientes: (1) describir los tipos de programas de promoción de la tecnología utilizada por las agencias de EUA y organizaciones para fomentar la adopción de DETs y anzuelos circulares por los pescadores fuera de los EUA, (2) determinar qué aspectos de estos esfuerzos de promoción de transferencia son una ayuda o un estorbo a la promoción y los procesos de adopción, (3) describir los métodos utilizados por personas bien conocidas por su capacidad para promover con éxito la adopción de tecnologías de conservación en distintas culturas. Este proyecto está apoyado por la Fundación Nacional de Ciencias de los EUA y contará con un equipo de investigadores de la Universidad de Washington, Banco Interamericano de Atún Tropical, la Academia de Ciencias de California, e instituciones ecuatorianas y de Costa Rica. Esta será una oportunidad dinámica y emocionante para alguien interesado en la investigación colaborativa en ciencias sociales sobre cuestiones ambientales. Uno de los coordinadores nacionales será responsable de supervisar las actividades en el Ecuador y el otro se encargará de supervisar las actividades en Costa Rica. Las funciones del puesto incluyen: la comunicación y coordinación con el equipo internacional de investigación; la contratación y gestión de los asistentes de campo; recolección de datos de entrevistas; construcción de perfiles de las comunidades pesqueras que pueden servir como sitios de campo; traducción de guías de entrevistas; coordinación de viajes de investigación; supervisar la recopilación y codificación de datos; garantizar la calidad de los datos; actuar como coautor de los informes de investigación. Los individuos calificados deberán poseer los siguientes conocimientos, características y habilidades: fluidez verbal y escrita en español e inglés; conocimiento de las comunidades pesqueras y gestión de la pesca en el Ecuador y/o Costa Rica; capacidad de viajar por largos periodos (hasta aproximadamente 3 semanas); contar con experiencia dirigiendo un equipo de personas; conocimientos básicos de computación, incluyendo Microsoft Excel y Word; estar bien conectado con las comunidades en pesca,

Infraestructura Global de Datos Espaciales

Boletín Informativo para Latinoamérica y el Caribe

protección del medio ambiente y académicas en el Ecuador y / o Costa Rica; experiencia en la investigación en ciencias sociales preferiblemente; postgrado en ciencias sociales, estudios medioambientales, ciencias del mar, o en campos relacionados preferiblemente.

[\(Volver al inicio\)](#)

Otros

[Brasil y Argentina desarrollan satélite para monitorear océanos](#)

Fuente: <http://www.inpe.br/>



La Agencia Espacial Brasileira (AEB) y la Comisión Nacional de Actividades Espaciales (CONAE) desarrollarán, conjuntamente, el satélite Sabia-Mar, destinado a la observación global de los océanos y al monitoreamiento del Atlántico en proximidades de Brasil y la Argentina. Con el Sabia-Mar será posible observar el color de los océanos, monitorear la exploración petrolífera, administrar las zonas costeras y contribuir con la actividad pesquera, entre otras aplicaciones. La iniciativa conjunta fue aprobada en la última reunión del Consejo Superior de la AEB, realizada el 28 de abril. El Instituto Nacional de Pesquisas Espaciales (INPE) actuará como órgano ejecutor del proyecto. El proyecto Sabia-Mar está en plena consonancia con los objetivos fijados por la comunidad científica internacional y, más específicamente, con aquellos establecidos por el Comité de Satélites de Observación de la Tierra (en inglés CEOS) para la constelación de satélites de observación del color de los océanos. El financiamiento para la fase inicial de estudios del orden de US\$2.5 millones, por la parte brasileña, con duración prevista de nueve meses, fue anunciado conjuntamente durante el encuentro entre los vicescancilleres de los dos países y los gestores de proyectos, en el marco del Mecanismo de Integración y Coordinación Brasil-Argentina (MICBA). El encuentro tuvo lugar el 29 de abril, en el Palacio de Itamaraty, en la ciudad de Rio de Janeiro. En la ocasión, representantes de ambos países informaron que son muy buenas las perspectivas para obtener el financiamiento de la misión completa del satélite. De acuerdo con lo establecido entre la AEB, INPE y CONAE, los estudios para el desarrollo del Sabia-Mar deben buscar la optimización de su vida útil (cámara de imágenes) buscando la complementariedad con las misiones ópticas existentes y previstas en Brasil y la Argentina (satélites Amazonia-1, CBERS-3 e 4, SAC-D/Aquarius). Considerando las capacidades industriales y tecnológicas de ambos países, se propondrán alternativas de implementación y de división de tarifas que incluyan tanto la vida útil como la plataforma. Los estudios que componen la fase A de la misión tuvieron en cuenta también la opción de desarrollo conjunto de una nueva plataforma que contemple las necesidades del satélite Sabia-Mar y de las misiones futuras entre ambos países.

[\(Volver al inicio\)](#)

América: conferencias, eventos IDE

[Año 2010](#) Enero Febrero Marzo Abril Mayo [Junio](#) [Julio](#) [Agosto](#) [Septiembre](#) [Octubre](#) [Noviembre](#) Diciembre

JUNIO 2010

1	Las Vegas NV, EUA	Muestra Telemática para Consumidores
1-4	Ithaca NY, EUA	XXXVI Conferencia Anual de la Asociación Internacional para la Tecnología y Servicio de las Ciencias de la Información Social (en inglés IASSIST)
1-4	Washington DC, EUA	Reunión de Extensión para el Modelo Global de Terremotos (GEM) 2010
1-5	Regina SK, Canadá	Reunión Nacional de la Asociación Canadiense de Geógrafos

Infraestructura Global de Datos Espaciales

Boletín Informativo para Latinoamérica y el Caribe

3-4	Winnipeg MB, Canadá	Conferencia Regional de Usuarios ESRI
3-4	Kiana Lodge Poulsobo WA, EUA	Conferencia de Mapas en línea Indigenous 2010
NUEVO 6	Chicoutimi, Canadá	Encuentro OSGeo-Québec 2010
7-9	Rosemont IL, EUA	Conferencia y Exposición de Sensores
8-9	Novi MI, EUA	Telemática Detroit 2010
8-11	Washington DC, EUA	COM.Geo 2010: Primera Conferencia y Exhibición Internacional sobre Informática Geoespacial
9-10	Indianápolis IN, EUA	Taller de Mapas de las Comunidades de Indiana: Introducción a los SIG
NUEVO 10	Philadelphia PA, EUA	Reunión de Primavera del Capítulo del Atlántico Medio URISA 2010
14-17	Nashville TN, EUA	Intergraph 2010
14-18	Calgary, Alberta, Canadá	Conferencia y Simposio ISPRS Com I y Canadiense sobre Geomática
14-18	Baltimore MD, EUA	Academia de Liderazgo URISA
14-18	Silver Spring MA, EUA	Reunión del Comité Técnico y de Planificación de OGC
15-18	Calgary, Alberta, Canadá	Conferencia Canadiense de Geomática (en inglés CGC) "Convergencia en Geomática - haciendo competitivos los paisajes canadienses"
16	Dallas TX, EUA	Taller de Mapas de las Comunidades de Texas: Introducción a los SIG
16-18	Calgary, Alberta, Canadá	Simposio de la Comisión I "Adquisición de Datos de Imagen - Sensores y Plataformas" / Contacto: elsheimy@ucalgary.ca
20-24	Chicago IL, EUA	CXXIX Conferencia Anual y Exposición de la Asociación Americana para los Trabajos del Agua: Muéstrame el Agua
21-23	Québec, Canadá	Conferencia Hidrográfica Canadiense
21-23	Boston MA, EUA	ENZEE Universe
21-25	San Francisco CA, EUA	SEMANTICA 2010
21-25	Santo Domingo, República Dominicana	Encuentro Internacional Virtual Educa – 2010
NUEVO 22	Portland OR, EUA	Talleres Iron GIS
ACTUALIZADO 22-23	Chicago IL, EUA	Seguimiento y Localización de Personas EUA 2010
22-25	Calgary, Alberta, Canadá	CIII Conferencia y Exhibición de la Asociación para el Manejo del Aire y la Basura: Energía y Medio Ambiente
23	Columbus OH, EUA	Taller de Mapas de las Comunidades de Ohio: Introducción a los SIG
23-25	Las Vegas NV, EUA	Conferencia Anual de la Sociedad de la Información Geográfica de Nevada
NUEVO 23-27	Medellin, Colombia	Taller sobre Aplicaciones en Sistemas de Navegación Satelital Global
25	Cleveland OH, EUA	Taller de Mapas de las Comunidades de Ohio: Introducción a los SIG
28-30	Quebec City, Canadá	VII Simposio Internacional IC WG II/IV sobre Diagramas Voronoi en Ciencia e Ingeniería (ISVD2010) Correo electrónico: Mir-Abolfazl.Mostafavi@scg.ulaval.ca
Jun.28-Jul.2	Santa Fe, Argentina	Quinto Congreso de la Ciencia Cartográfica, Argentina Correo electrónico: congresocienciacartograficasfe@gmail.com
NUEVO 29	Franklin WI, EUA	Evento Tecnológico Iron GIS
Jun.29-Jul.2	Orlando FL, EUA	Segundo Simposio Internacional de las Ciencias Cartográficas y la Tecnología Fotónica: OEPT 2010
Jun.29-Jul.2	Orlando FL, EUA	IV Multiconferencia Mundial sobre Sistemática, Cibernética e Informática: WMSCI 2010

Infraestructura Global de Datos Espaciales

Boletín Informativo para Latinoamérica y el Caribe

JULIO 2010

3-7	Edmonton Alberta, Canadá	XXIV Congreso Internacional para la Conservación Biológica
8 *NUEVO*	São Paulo SP, Brasil	Calidad de Datos Geoespaciales: Aprender a obtener rápidamente una base geográfica exacta
8-10 *NUEVO*	Lima, Perú	VIII Exposición Internacional GEOEXPO 2010
8-11	Monterrey CA, EUA	Sociedad para la Conservación SIG 2010 (en inglés SCGIS)
8-12	San Diego CA, EUA	Conferencia Internacional de Usuarios ESRI
10-13	San Diego CA, EUA	ESRI 2010 Conferencia de Usuarios de la Educación, Cumbre SIG de Topografía e Ingeniería, Cumbre SIG de Seguridad interna
11-12	San Diego CA, EUA	Cumbre de Negocios SIG 2010 ESRI
11-15	San Diego CA, EUA	Conferencia Internacional de Usuarios ESRI
12-16	San Diego CA, EUA	Conferencia Internacional de Usuarios ESRI 2010
12-16	Houston TX, EUA	V Conferencia Internacional sobre Ciencias Medioambientales y Tecnología 2010
14-16 *ACTUALIZADO*	Caracas, Venezuela	2as Jornadas de Latinoamérica y Caribe de gvSIG: "Uniando los pueblos del mundo"
15-16	San Diego CA, EUA	Entrenamiento en MAPublisher
18-21	Denver CO, EUA	X Conferencia Internacional sobre Agricultura de Precisión
23-27	San Diego CA, EUA	Conferencia de Usuarios ESRI
25-30	Honolulu HI, EUA	Simposio Internacional sobre Geociencia y Sensores Remotos IGARSS'10
26-30	Vancouver, BC, Canadá	GeoWeb 2010 Contacto: info@geowebconference.org
26-30	Los Ángeles CA, EUA	SIGGRAPH 2010
27-30	Recife PE, Brasil	III Simposio Brasileño de Ciencias Geodésicas y Tecnologías de Geoinformación - III SIMGEO
28-30	Baltimore MD, EUA	Análisis Inteligente de Decisiones Espaciales ISDA '10 conjuntamente con el Simposio Internacional sobre tecnologías Inteligentes para la toma de Decisiones (IDT'10) Contacto: beniamino.murgante@unibas.it
28-30	Vancouver, Canadá	GeoWeb 2010 - 3D Sesión Académica en Modelado de Ciudades Contacto: h.ledoux@tudelft.nl
28-30	Vancouver, Canadá	IC WG IV/II GeoWeb 2010 – Sesión Académica sobre Red Sensor Contacto: steve.liang@ucalgary.ca
Jul 29 – Ago 2	Incline Village NV, EUA	Conferencia de Verano MAPPS 2010

AGOSTO 2010

2-6	Orange County CA, EUA	Conferencia de Usuarios Accela 2010
3-6	Buenos Aires, Argentina	Comité Científico sobre Investigaciones en la Antártica (en inglés SCAR) Conferencia Científica Abierta (en inglés OSC)
3-6	Arequipa, Perú	Geoinformática aplicada a la Sociedad y El Medio Ambiente
3-7	Toledo OH, EUA	Sistemas Alimentarios Locales en Viejas Regiones Industriales: Retos y Oportunidades (Comisión IGU sobre Dinámica de Espacios Económicos)
4-6 *NUEVO*	Curitiba, Paraná, Brasil	ANPP 2010 - Política y Taller de Planificación
5-6 *NUEVO*	Santa Fe de la Veracruz, Argentina	V Jornadas de la Infraestructura de Datos Espaciales de La República Argentina (V IDERA)

Infraestructura Global de Datos Espaciales

Boletín Informativo para Latinoamérica y el Caribe

8-11 *NUEVO*	Maringá PR, Brasil	7º Simposio Brasileño de Cartografía Geotécnica y Geoambiental (7 SBCGG)
8-13	Foz do Iguazú, Brasil	Reunión Conjunta de la Unión Americana de Geofísica (en inglés AGU)
13-19	Foz do Iguazú, Brasil	Manejo de Datos de Ondas y Metadatos Relacionados para Redes Sísmicas
15-18	Boston MA, EUA	Congreso y Exposición Internacional de Trabajos Públicos APWA 2010
16-18	Charlotte NC, EUA	Conferencia de Direccionamiento URISA/NENA 2010
16-20	Fortaleza, Brasil	II Conferencia Internacional sobre Clima, Sostenibilidad y Desarrollo en Regiones Semiáridas (ICID 2010)
23-25	Indianápolis IN, EUA	IV Conferencia HAZUS Anual de FEMA
26	The Woodlands TX, EUA	GeoGathering 2010
26-29 *NUEVO*	Rio de Janeiro RJ, Brasil	Seminario Internacional - Metrópolis, Desigualdades y Planeación Democrática
Ago. 29-Sep. 1 *NUEVO*	São Carlos SP, Brasil	SILACC 2010: Simposio Ibero-Americano "Ciudad y Cultura: Nuevas Espacialidades y Territorialidades Urbanas"
Ago. 30-Sep. 2 *NUEVO*	Las Vegas NV, EUA	Intergraph 2010

SEPTIEMBRE 2010

1-3 *NUEVO*	Río Gallegos, Santa Cruz, Argentina	IV Jornadas Regionales de Información Geográfica y Ordenamiento Territorial (IVJIGOT)
9-10	Philadelphia PA, EUA	Entrenamiento en MAPublisher
12-14	Washington DC, EUA	Conferencia y Exposición IMTA (AMERICAS)
12-16	Vancouver BC, Canadá	XV Congreso de la Unión Internacional de la Prevención de la Contaminación del Aire Mundial y la Asociación para la Protección Ambiental del Aire Limpio: La Sostenibilidad Medioambiental en un Mundo Hambriento de Recursos
12-16	Minneapolis MN, EUA	Conferencia Anual del Consejo de Información Geográfica de Estados Nacionales
14-17	Loveland CO, EUA	SIG en las Rocas 2010
15-17	Columbus OH, EUA	Conferencia SIG Ohio 2010
16-17	Edmonton AB, Canadá	Conferencia Regional de Usuarios ESRI
16-18	San José, Costa Rica	XI Congreso Internacional de Geomática: Topografía y Geodesia en Tiempo Real
19-24	Montreal, Canadá	Congreso y Exhibición Mundial del Agua (en inglés IWA)
22	Washington DC, EUA	LI Geocloud 2010
22	Washington DC, EUA	Localización Inteligente 2010
22-24 *NUEVO*	Mérida, Venezuela	I Congreso Nacional Venezolano de Sistemas de Información Geográfica SIG - CONAVESIG
23-24	Calgary, Alberta, Canadá	Conferencia y Exhibición SIG sobre Petróleo y Gasolina
23-24	Daytona Beach FL, EUA	IV Taller Anual SIG del Centro de la Florida
26-30 *NUEVO*	Fortaleza, Ceará, Brasil	IX Simposio Brasileño de Climatología Geográfica - SBCG IX
Sep.26-Oct.1 *NUEVO*	Belém, Pará, Brasil	VL Congreso Brasileño de Geología
27-30	Jackson Hole WY, EUA	Simposio de Percepción Remota e Hidrología 2010
28-29	Plymouth MI, EUA	Mapas de Caminos PLM 2010
Sep.28-Oct.1	Orlando FL, EUA	GIS-Pro 2010: URISA/ 48 Conferencia Anual y Exposición de URISA

Infraestructura Global de Datos Espaciales

Boletín Informativo para Latinoamérica y el Caribe

Sep.29-Oct.1	Mérida, Venezuela	I Congreso Nacional de Sistemas de Información Geográfica SIG (ConaSIG) Correo electrónico aseciam@gmail.com o aseciam@ula.ve
Sep.29-Oct.3	Savannah GA, EUA	Conferencia Nacional sobre Educación en Geografía
Sep.30-Oct.1	Regina SK, Canadá	Conferencia Regional de Usuarios ESRI
Sep.30-Oct.2	Tempe AZ, EUA	Reunión Regional de la Asociación Internacional para el Estudio de Asuntos Comunes

OCTUBRE 2010

3	Santiago, Chile	XXXIX Taller GEOSS Workshop – Bosque y Bio-energía
4-8	Santiago, Chile	Semana Latinoamericana de Sensores Remotos
4-6	Atlantic City NJ, EUA	Conferencia MAC URISA 2010
NUEVO 5-7	Rio Claro, São Paulo, Brasil	I Congreso Brasileño de la Organización del Espacio y del X Seminario de Posgrado en Geografía UNESP Río Claro
6-7	Toronto ON, Canadá	Conferencia Regional de Usuarios ESRI
6-8	Binghamton NY, EUA	Conferencia sobre Raza, Etnia y Lugar
8-12	Guanajuato, México	XIV Simposio Internacional SELPER
NUEVO 8-12	Buenos Aires, Argentina	Congreso Internacional de Geografía del Bicentenario, LXXI Semana de Geografía
NUEVO 10-14	Florianópolis, SC, Brasil	IX Congreso del Catastro Multipropósito Técnico y Gestión Territorial COBRAC 2010
NUEVO 13-15	Frankfort KY, EUA	Conferencia SIG del estado de Kentucky
NUEVO 16	Cáceres MT, Brasil	III Simposio de Geotecnologías de los Humedales Más información: http://www.geopantanal.cnptia.embrapa.br/2010/
17-20	Dearborn MI, EUA	Conferencia del Grupo de Usuarios de la Electricidad y la Gasolina ESRI 2010
18-20	Denver CO, EUA	Conferencia SIG sobre Salud ESRI 2010
18-22	Orlando FL, EUA	E-Learn 2010
18-22	Singapur, Singapur	GSDI 12 Conferencia Mundial 2010: Realizando Sociedades Espacialmente Capacitadas
19-20	Ottawa, Canadá	Conferencia Regional de Usuarios ESRI
19-21	Curitiba Paraná, Brasil	IX Seminario de Actualización en Sensores Remotos y Sistemas de Información Geográfica Aplicados a la Ingeniería Forestal
NUEVO 19-23	San Francisco CA, EUA	Oracle OpenWorld
20-21	Naperville IL, EUA	Conferencia de Otoño ILGISA
20-22	La Cumbre, Córdoba, Argentina	Primera Conferencia Internacional sobre Avances de Nuevas Tecnologías, Interfaces Interactiva y Comunicación (ADNTIC 2010)
20-22	Santiago, Chile	Conferencia sobre Estadísticas Oficiales y el Medio Ambiente: Propuestas, Temas de Discusión y Enlaces (en inglés IAOS/Scorus)
NUEVO 20-23	Fort Worth TX, EUA	Conferencia de Geografía Aplicada
24-26	Saratoga Springs NY, EUA	Conferencia sobre Sistemas de Información Geográfica (SIG) del Estado de Nueva York
24-27	Lake Buena Vista FL, EUA	Pictometría una perspectiva al futuro 2010
NUEVO 25-26	Montevideo, Uruguay	I Congreso Uruguayo de Infraestructura de Datos Espaciales: Contribuyendo al Desarrollo de Una Red Regional
25-28	Nashville TN, EUA	Simposio GEOINT 2010
26-27	Fredericton NB, Canada	Conferencia Regional de Usuarios ESRI

Infraestructura Global de Datos Espaciales

Boletín Informativo para Latinoamérica y el Caribe

NOVIEMBRE 2010		
1-4	Nashville TN, EUA	GEOINT 2010
1-5 *NUEVO*	Vancouver BC, Canadá	IV Taller Internacional sobre Semántica y Temas Conceptuales en SIG (en inglés SeCoGIS 2010)
2-3	Vancouver BC, Canadá	Conferencia Regional de Usuarios ESRI
2-5	San José CA, EUA	ACM SIG ESPACIAL GIS 2010
4	Oakville ON, Canadá	Foro de Otoño Capítulo Ontario GITA 2010
4-5	Denver CO, EUA	Entrenamiento en MAPublisher
8-10 *NUEVO*	Las Vegas NV, EUA	Trimble Dimensions 2010
8-12	Guanajuato, México	XIV Simposio Internacional SELPER "Observación y Monitoreo de la Tierra en Relación con el Cambio Climático (en el marco de la conferencia Regional ISPRS) Correo electrónico: silvia.casas757@gmail.com
8-12	Lima, Perú	Reunión Conjunta del Consejo Directivo del IPGH, el Sistema de Referencia Geocéntrico de las Américas (SIRGAS) y la Escuela de "Sistemas de Referencia" IAG-SIRGAS
15-21 *NUEVO*	Bahía Blanca, Argentina	I Jornadas de las nuevas Tecnologías de la Información Geográfica del Sur Argentino Información: Jornadasinfogeo@gmail.com
15-19	Orlando FL, EUA	AutoCarto 2010
15-19	Orlando FL, EUA	Conferencia de Otoño ASPRS/CaGIS 2010
16-17	Huntsville AL, EUA	Rocket City Geospacial 2010
16-18	Orlando FL, EUA	Simposio de la Comisión IV "Geo Bases de Datos y Mapas Digitales" Marguerite Madden (Presidente Comisión IV) / mmadden@uga.edu
16-19 *NUEVO*	Orlando FL, EUA	ISPRS Comisión IV – Geobases de Datos y Mapas Digitales
16-19	Habana, Cuba	IV Conferencia de la Asociación Latinoamericana de Población "Condiciones y Transformaciones Culturales, Factores Económicos y Tendencias Demográficas en Latinoamérica"
17-18 *NUEVO*	Tallahassee FL, EUA	Reunión del Grupo de Usuarios Seven Hills en SIG (en inglés SHRUG)
17-18	St. John's NL, Canadá	Conferencia Regional de Usuarios ESRI
22-26	San Miguel de Tucumán, Argentina	I Congreso Latinoamericano (IV Argentino) de Conservación de la Biodiversidad 2010 , más información en: info@biodiversidad.com.ar
Nov.30-Dic.2	Las Vegas NV, EUA	Conferencia y Exhibición de la Universidad Autodesk 2010
Nov.30-Dic.3	Puerto España, Trinidad	V Conferencia Caribeña SIG URISA

[\(Volver al inicio\)](#)

En cualquier correspondencia o publicación que haga uso de las referencias de nuestros boletines, por favor mencione como fuente de información a IDE-LAC

Para suscribirse a IDE-LAC, por favor hágalo en línea en:
<http://www.gsdi.org/newslist/gsdisubscribe.asp>
 Editor, Nancy Aguirre, IPGH, cnaguirre@ipgh.org
 Asociación para la Infraestructura Global de Datos Espaciales
<http://www.gsdi.org>

CLÁUSULA:
 GSDI, IPGH o el Editor no serán responsables por errores, equivocaciones, erratas o información incorrecta.
 Copyright © 2010. Derechos reservados.