

Infraestructura Global de Datos Espaciales

Boletín Informativo para Latinoamérica y el Caribe

IDE-LAC

Mayo 2009

Vol. 6, No. 5

Infraestructura Espacial de Datos - Latinoamérica y el Caribe (IDE-LAC) es un boletín regional, mensual, electrónico y gratuito de la Asociación para la [Infraestructura Global de Datos Espaciales](#) (GSDI). El boletín se concentra en aspectos de las Infraestructuras de Datos Espaciales (IDE) y en aspectos SIG, percepción remota y administración de datos en Latinoamérica y el Caribe relacionados con IDE. Busca crear conciencia, proveer información útil para el fortalecimiento de iniciativas nacionales de IDE y apoyar la sincronización de esfuerzos regionales.



[Definición de GSDI](#)

El [Instituto Panamericano de Geografía e Historia](#) (IPGH), entidad miembro de GSDI y el Comité Permanente para la [Infraestructura de Datos Espaciales de las Américas](#) (CP-IDEA) promueven el desarrollo de IDE en la región. El boletín es preparado por el IPGH para GSDI.

[Mensaje del Editor](#)
[Contribuciones a este número](#)
[Noticias IDE, vínculos, publicaciones, presentaciones](#)
[Artículo del mes](#)
[Investigaciones geoespaciales y aplicaciones](#)
[Herramientas SIG, programas, datos](#)
[Oportunidades de capacitación](#)
[Oportunidades de financiamiento, becas, sostenimiento](#)
[Oportunidades de trabajo](#)
[Otros](#)
[América: Conferencias, eventos IDE](#)



Mensaje del Editor

Ahora, el boletín IDE-LAC está disponible en portugués! La traducción del boletín IDE-LAC al portugués es posible gracias a Eduardo Freitas-Oliveira, ingeniero cartógrafo, MSc en SIG, editor del portal Web de MundoGEO y de la revista InfoGEO y Silvana Camboim, ingeniera cartógrafa, MSc en SIG, de GeoPlus Tecnología e Informática.

En atención al creciente volumen de información sobre eventos, la agenda se restringirá a aquellos que tienen lugar en el Continente Americano. No obstante, para la sección "Resto del mundo: conferencias, eventos IDE", por favor acceda a los próximos eventos de mayor importancia global o internacional en la página Web de GSDI: <http://www.gsdi.org/events/upcnf.asp>

Cordialmente informamos que el Boletín IDE-LAC está vinculando corresponsales en cada país de la región LAC. Los próximos números incluirán sus contribuciones. Si usted desea ser corresponsal de su país por favor contacte a Nancy Aguirre cnaquirre@ipgh.org. En principio el único requisito es que usted sea un miembro activo en las actividades de Infraestructura de Datos Espaciales en su país.

Si usted tiene noticias o información relacionadas con SIG, percepción remota e Infraestructura de Datos Espaciales que desee destacar (Ej. anuncios de proyectos, seminarios, talleres, publicaciones, reportes, sitios Web de interés, etc.) por favor envíelas y serán publicadas en nuestro boletín. También lo alentamos a que envíe al editor sus comentarios y sugerencias para la mejora continua del Boletín IDE-LAC. **POR FAVOR comparte este boletín con colegas que potencialmente puedan suscribirse y para quienes la información aquí contenida sea de utilidad.**

Los números anteriores de este boletín se encuentran en el sitio Web de GSDI: <http://www.gsdi.org/newsletters.asp>
Editor: Nancy Aguirre, Instituto Panamericano de Geografía e Historia (IPGH), <http://www.ipgh.org>, cnaquirre@ipgh.org

Boletín IDE-LAC



Vol. 6, No.5

Infraestructura Global de Datos Espaciales

Boletín Informativo para Latinoamérica y el Caribe

Contribuciones a este número

Agradecemos sus contribuciones a este número del Boletín IDE-LAC a:

Santiago Borrero	Secretario General, Instituto Panamericano de Geografía e Historia, IPGH, México
Arturo Brun-Martínez	Arquitecto, Colombia
Kate Lance	Centro Nacional de Ciencia y Tecnología Espacial (NSSTC), Huntsville, AL, EUA
Kevan L. Main	Director, Centro de Investigación y Desarrollo de la Acuicultura, Laboratorio Marino Mote, FL, EUA
Tuoyo Mene	Asistente Editorial, Revista de Geografía y Planificación Regional (JGRP)
Susan Minnemeyer	Administrador de SIG, Instituto de Recursos Mundiales, Washington, DC, EUA
Jeremy Mennis	Profesor Asociado, Departamento de Estudios Urbanos y Geografía, Universidad de Temple, EUA
Tim Nyerges	Presidente de UCGIS, Departamento de Geografía, Universidad de Washington, EUA
David Stevens	Coordinador de Programa, UNOOSA / UN-SPIDER, Viena, Austria
Leo Zonn	Decano y Profesor, Universidad de Texas en Austin, EUA

[\(Volver al inicio\)](#)

Noticias IDE, vínculos, publicaciones, presentaciones

Contribuya con el wiki del Recetario de la Infraestructura Global de Datos Espaciales

Fuente: Noticias GSDI

La Asociación para la Infraestructura Global de Datos Espaciales (GSDI) ha publicado el Recetario GSDI en un ambiente wiki y se complace en invitar a la amplia comunidad de proveedores y usuarios de datos geográficos a presentar contribuciones para este recurso. *GSDI Cookbook wiki* proporciona la información necesaria para evaluar y aplicar los componentes de las IDEs. El Recetario de GSDI incluye temas sobre desarrollo de datos, visualización, descubrimiento, estándares, asuntos jurídicos y económicos, construcción de comunidad y estudios de caso. A la luz de la rápida evolución del entorno tecnológico que opera dentro de las IDEs, fomentamos especialmente las contribuciones y actualizaciones al Recetario de GSDI en los ámbitos de la interoperabilidad de servicios, el descubrimiento y visualización de datos. El wiki del Recetario puede accederse en: <http://gsdidocs.org/GSDIWiki/>

Jóvenes representados en la conferencia GSDI-11

Fuente: <http://www.rgi-nieuwsbrief.nl/>

Róterdam es la Capital Europea de la Juventud 2009, y "Espacio para la Geo Información" (en holandés RGI) recoge este tema en la conferencia GSDI-11 (15 - 19 de junio). El programa de "Capital Geo Juvenil" en el último día de la conferencia, dará la bienvenida a estudiantes de institutos de enseñanza media y universidades en el mundo de la geoinformación. Estudiantes de licenciatura y con título de maestría pueden inscribirse en las presentaciones magistrales geoespaciales y de IDE, con ponentes de la práctica profesional y el mundo académico. La clase magistral se centrará en cuestiones de actualidad en el ámbito de la geoinformación. También habrá oportunidad de trabajar en red con empleadores. En el período previo a la conferencia, Microsoft, Geodan y la Universidad VU de Ámsterdam celebrarán el concurso 'Comparte tu mundo virtual'. Habrá un programa interactivo de enseñanza para escolares sobre geo-TIC en relación con el clima, la naturaleza, la seguridad, la economía, y las cuestiones relacionadas con la delincuencia. También habrá un juego de GPS en el centro de la ciudad de Róterdam, la oportunidad de visitar el GEO-camión y la geo-aula del futuro. Toda la información actualizada (en holandés e inglés) acerca de la conferencia GSDI se publicará en www.gsdi11.nl

SNIT: pionero en transparencia y acceso a la información pública

Fuente: <http://www.snit.cl/>

El Sistema Nacional de Coordinación de la Información Territorial (SNIT), a través de sus herramientas tecnológicas participa activamente en la promoción de la Ley No. 20.285 de Transparencia de la Función Pública y el Derecho de

Infraestructura Global de Datos Espaciales

Boletín Informativo para Latinoamérica y el Caribe

Acceso a la Información de los Órganos del Estado, que entró en vigencia el 20 de abril. En el Catálogo de Metadatos (<http://www.snit.cl/catalogo/main.do>), disponible desde el año 2005, cualquier usuario puede conocer y acceder a la información territorial de las instituciones del Estado de Chile, como una forma práctica de contribución a la transparencia activa. Además, en el geoportal de Chile (<http://www.geoportal.cl>), en funcionamiento desde agosto de 2008, es posible encontrar un medio simple de acceder a los mapas que las diferentes instituciones tienen disponibles de manera digital, a través de Internet. Ambas herramientas tecnológicas se encuentran disponibles para que todas las instituciones públicas cumplan con las exigencias de la Ley de Transparencia. Se debe destacar que, a partir de este año, el Catálogo de Metadatos permite que las entidades académicas y organismos del sector privado, también publiquen los productos que generan, aportando así a profundizar el conocimiento de la información territorial del país, en beneficio de todos los ciudadanos.

[Seminario en Valdivia SNIT inaugura talleres de Coordinación Regional 2009](http://www.snit.cl)

Fuente: <http://www.snit.cl/>



Con un concurrido seminario realizado en la ciudad de Valdivia, Chile, la Secretaría Ejecutiva del SNIT, dio por iniciado su plan de trabajo en lo que se refiere a los Talleres de Coordinación Regional, que significarán visitas del organismo a todo el país. El calendario preliminar contempla visitas a las regiones de Arica y Parinacota, Bio-Bío, Atacama y Magallanes para el mes de mayo; Tarapacá, Los Lagos y Antofagasta en junio; Valparaíso, O'Higgins y Maule en julio; y Coquimbo y La Araucanía en agosto.

[Geoportal del Instituto Geográfico Militar \(IGM\), Ecuador](http://www.geoportaligm.gov.ec/)

Fuente: <http://www.geoportaligm.gov.ec/>

Es un geoportal de Servicios Geográficos que busca integrar a través de Internet los datos, metadatos, servicios y la información de tipo geográfico / cartográfico que se produce en el IGM, Ecuador, facilitando a todos los usuarios potenciales la localización, identificación, selección y acceso a tales recursos, a través del geoportal y a la vez la difusión de los productos y servicios que el Instituto ofrece, mediante un Servicio de Mapas, que integra los nodos y geoportales de recursos IDE de productores de información geográfica a nivel institucional, local, nacional, regional y mundial. Acceda al geoportal y conozca la nueva información geoespacial agregada en: <http://www.geoportaligm.gov.ec/>

[IBGE divulga estudio inédito sobre sector de Tecnología de Información y Comunicación del país](http://www.ibge.gov.br/)

Fuente: <http://www.ibge.gov.br/>



En 2006, las 65,754 empresas brasileñas del sector de Tecnología de Información y Comunicación (TIC) obtuvieron una renta líquida de R\$205.9 billones y generaron R\$82.1 billones (valor agregado y valor de procesamiento industrial), lo que representó ese año 8.3% del valor total producido por la industria, comercio y servicios. Aunque esto es una participación significativa, hubo pérdida gradual del peso del sector TIC, que había sido del 8.9% en 2003, principalmente debido a la reducción en el ritmo de crecimiento del segmento de telecomunicaciones. Para leer el informe completo acceda [aquí](#).

Infraestructura Global de Datos Espaciales

Boletín Informativo para Latinoamérica y el Caribe

[El INPE realiza encuesta sobre el perfil de los usuarios de las imágenes del satélite CBERS](#)

Fuente: <http://www.mundogeo.com.br/>



En 2007 el Instituto Nacional de Pesquisas Espaciales (INPE), por intermedio de la Coordinación General de Observación de la Tierra (OBT) y de la División de Generación de Imágenes (DGI), realizó la primera Encuesta sobre el Perfil de los Usuarios de las Imágenes del Satélite Chino-Brasileño de Recursos Terrestres (CBERS), con la participación efectiva de 3,471 usuarios localizados en Brasil y diferentes países de América del Sur. Frente a los excelentes resultados obtenidos por el trabajo realizado en 2007, disponible en www.dgi.inpe.br/pesquisa2007, el INPE le invita a participar de la segunda Encuesta sobre el Perfil de los Usuarios de las Imágenes CBERS-2009. Su participación será fundamental para el éxito de los trabajos y para el avance y continuidad del Programa CBERS. Envíe sus datos actualizados hasta el **31 de mayo** de 2009, utilizando los formularios electrónicos o impresos disponibles en www.dgi.inpe.br/pesquisa2009/Espanhol. Para cualquier aclaración, envíe su mensaje a pesquisa-cbers@dgi.inpe.br

GEOSS en las Américas

Fuente: Secretaría GEO



Según lo establecido en el reciente Simposio de GEOSS en las Américas celebrado en Septiembre de 2008, queremos informarles sobre una nueva iniciativa disponible a través del Grupo de Observación de la Tierra (GEO). GEO ha lanzado una Convocatoria de Propuestas (CDP-CFP) para que las organizaciones propongan proyectos en los que se apliquen las observaciones de la Tierra en la toma de decisiones. Esta Convocatoria (CFP) tiene como objetivo el fomento de la aplicación práctica de las observaciones de la Tierra para la mejora de la toma de decisión así como la demostración de ejemplos concretos en los que las observaciones de la Tierra proporcionen beneficio social. Esta Convocatoria (CFP) tiene un especial interés en apoyar a los usuarios finales de los países en desarrollo. Esta Convocatoria (CFP) busca proyectos relacionados con las siguientes Áreas de Beneficio Social (SBA): Agricultura (incluidos los bosques), Energía, Salud (incluida la calidad del aire) y Agua. En una primera etapa, los equipos de redacción de los proyectos enviarán un breve Resumen de Propuesta (5 páginas como máximo). La fecha tope de recepción de los Resúmenes de Propuestas es el 4 de junio de 2009. GEO revisará estos Resúmenes de Propuestas y seleccionará los proyectos a los que se les vinculará con una organización de movilización de recursos y con expertos en observación de la Tierra. La Convocatoria de Propuestas de GEO (CFP) está disponible a través de la página Web: http://www.earthobservations.org/geoss_call_dsp.shtml. GEO celebrará próximamente una teleconferencia internacional para explicar la Convocatoria de Propuestas y contestar a sus preguntas. Les animamos encarecidamente a que lean la Convocatoria y que envíen sus propuestas. Para cualquier pregunta, contacte con: Fernando Ramos e Imraan Saloojee secretariat@geosec.org

Carta de invitación para participar en el Grupo de Trabajo ISPRS ICWG III / VII

Fuente: Secretaría General de la ISPRS a través de Santiago Borrero

Estimados colegas:

Por favor, sírvanse consultar la [carta de invitación a participar en el Grupo de Trabajo \(GT\) sobre Reconocimiento de Patrones de Teledetección](#) de la Comisión III de Visualización por Computador y Análisis de Imágenes y la Comisión

Infraestructura Global de Datos Espaciales

Boletín Informativo para Latinoamérica y el Caribe

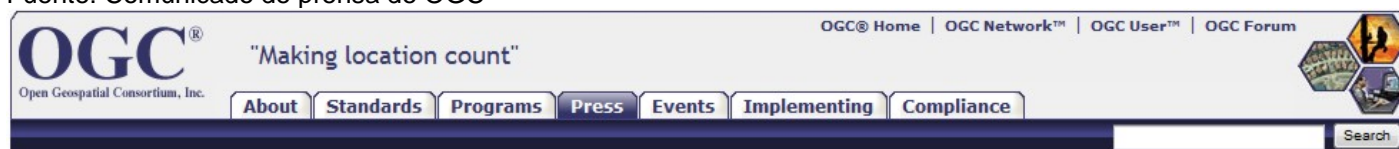
VII sobre Procesamiento Temático, Modelamiento y Análisis de Datos de Sensores Remotos, de la Sociedad Internacional de Fotogrametría y Percepción Remota (ISPRS), durante el período comprendido hasta el 2012. El [apéndice \(pdf\) incluye una breve descripción del Grupo de Trabajo](#). El objetivo del GT es:

- coordinar la investigación en el desarrollo de métodos de reconocimiento de patrones para las aplicaciones de la percepción remota,
- reunir a investigadores en fotogrametría, teledetección, reconocimiento de patrones y aprendizaje automático,
- discutir los métodos utilizados y
- evaluar los métodos basados en puntos de referencia común.

Afortunadamente, el Grupo de Trabajo está estrechamente vinculado con el Comité Técnico 7 sobre "Teledetección y Cartografía" de la Asociación Internacional de Reconocimiento de Patrones <http://www.iapr-tc7.org/>.

OGC conforma grupos de trabajo de hidrología y meteorología

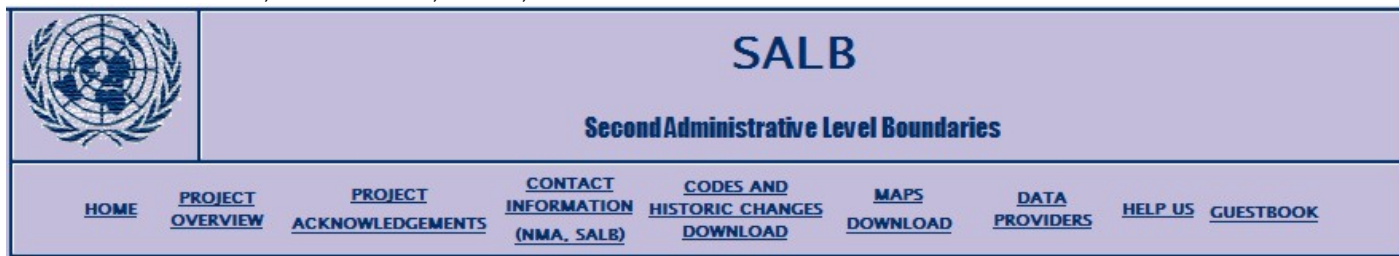
Fuente: Comunicado de prensa de OGC



El Consorcio Geoespacial Abierto, Inc. (OGC (R)) anuncia la conformación de grupos de trabajo de dominio (DWG) para Hidrología (<http://www.opengeospatial.org/projects/groups/hydrologydwg>) y Meteorología (<http://www.opengeospatial.org/projects/groups/meteodwg>). Los estándares de OGC permiten un nuevo nivel de interoperabilidad en y entre las comunidades de hidrología y meteorología. El enfoque ahora es aprovechar estos DWG para impulsar la interoperabilidad de soluciones en beneficio de estas disciplinas, que tienen una importancia creciente a nivel mundial en la ciencia, política y apoyo a la toma de decisiones. El Grupo de Trabajo de Dominio de la Hidrología reúne a expertos de esta comunidad de interés para desarrollar y promover estándares, interoperabilidad y mejores prácticas con fines de optimizar la forma en que la información del agua se describe y comparte. Este grupo de trabajo será acogido por el OGC y co-presidido por un representante de la Organización Meteorológica Mundial (OMM), Comisión de Hidrología (CHy) (http://www.wmo.int/pages/prog/hwrrp/chy/chy_index.html). El objetivo del DWG de OGC en Meteorología es proporcionar un foro abierto de trabajo sobre la interoperabilidad de datos meteorológicos y una ruta a la publicación a través del proceso de estándares de OGC (Documento de debate / Mejores practicas / Estándar, y si procede, el estatus de norma ISO). El objetivo es elaborar estándares que respondan a las necesidades específicas de la Organización Meteorológica Mundial (http://www.wmo.int/pages/index_en.html) y beneficiar a los usuarios de datos y productos sobre el estado del tiempo, el agua y clima, alrededor del mundo. Para obtener información acerca de este anuncio, por favor contacte a: Sam Bacharach, Director Ejecutivo de Extensión y Adopción Comunitaria, Consorcio Geoespacial Abierto, sbacharach@opengeospatial.org

[SALB colabora con otras organizaciones](#)

Fuente: Boletín SALB, abril de 2009, vol. IX, núm. 2



Colaboración entre la División de Estadística de las Naciones Unidas y SALB

En el contexto de la ronda de 2010 de censos de población y vivienda y para proporcionar contenido para el software CensusInfo que la División de Estadística de las Naciones Unidas ha desarrollado en colaboración con el Fondo de Población de las Naciones Unidas (en inglés UNFPA) y el Fondo de Naciones Unidas para la Infancia (en inglés

Infraestructura Global de Datos Espaciales

Boletín Informativo para Latinoamérica y el Caribe

UNICEF), el Proyecto de Límites Político-Administrativos de Segundo Nivel (en inglés SALB) va a colaborar con la División de Estadística de las Naciones Unidas con el fin de fomentar que las Oficinas Nacionales de Estadística de países seleccionados actualicen su mapa de límites administrativos y los pongan a disposición de la comunidad internacional a través del proceso de SALB.

Colaboración entre Google y UNGIWG respecto a SALB

Debido a que representan una fuente de información validada, Google está interesado en incluir los mapas resultantes de la aplicación del proceso SALB dentro de sus servicios (Google Maps, Google Earth y Google Maps para móviles). Ya que esto representa un uso comercial del conjunto de datos, uso que no está autorizado por la política de datos de SALB, Google y la Secretaría del Grupo de Trabajo de Información Geográfica de las Naciones Unidas (en inglés UNGIWG) debaten formas de colaborar conjuntamente con el fin de que SALB facilite el debate entre los propietarios originales de los mapas con respecto a este uso. Los organismos cartográficos nacionales que ya han validado los mapas para su país en el contexto del proyecto SALB y que deseen ser parte de esta discusión están invitados a ponerse en contacto con el proyecto SALB en: SALB@un.org

Tema candente en GeoConnexion Geo:International

Fuente: <http://www.geoconnexion.com/>

¿Qué tan valiosos son nuestros esfuerzos en IDEs si no tratan activamente los aspectos humanos? Piense en todas las regulaciones gubernamentales, los planes de aplicación técnica, procesos y procedimientos internos, redes de intercambio de datos y así sucesivamente. Estos sin duda no tienen sentido si no se vincula la comprensión de las personas que deben cumplirlos. Durante la Conferencia 1Spatial de 2008, hubo un gran número de presentaciones sobre una amplia gama de temas importantes de la industria, que van desde la calidad de los datos, hasta la integración y mantenimiento de datos de código abierto y de INSPIRE. Pero muy pocas presentaciones se centraron en los aspectos humanos de nuestra empresa, hubo una presentación sobre este tema realizada por Tyler Mitchell, Director Ejecutivo de la OSGeo. Ello me hizo considerar ¿Cuál es la forma en que la industria comunica la importancia que tienen las personas en nuestra industria en todos los órdenes? Ahora que la fase de transposición de INSPIRE está en marcha y las organizaciones se encuentran trabajando en el cumplimiento de la legislación y las evaluaciones de impacto, se está teniendo en cuenta el aspecto humano? En la columna anterior Roger (Longhorn) se refirió a los numerosos componentes de la IDE; los factores humanos seguramente deben ser un componente importante. [Artículo por Steven Ramage para la *Revista GeoConnexion GEO: International*; el artículo completo puede consultarse en: http://www.geoconnexion.com/burning_issue_int.php]

Manual sobre la Infraestructura Geoespacial en apoyo de actividades para el censo

Fuente: Kate Lance



http://unstats.un.org/unsd/demographic/sources/census/2010_PHC/Publications/Series_F103_more.htm

http://unstats.un.org/unsd/demographic/standmeth/handbooks/Series_F103en.pdf (5 MB)

La reciente publicación *Manual sobre Infraestructura Geoespacial como apoyo a las actividades de los censos*, tiene en cuenta los adelantos tecnológicos en el área de información geográfica. Una copia oficial del Manual ahora está disponible en línea y en breve se publicará en forma impresa. Los avances tecnológicos en el área de información geográfica se han reflejado en la reciente aprobación de los Principios y Recomendaciones para los Censos de Población y Vivienda, Revisión 2, de las Naciones Unidas y pone en manos de los planificadores y personal relacionado con el censo esta guía técnica sobre los métodos, herramientas y las mejores prácticas que pueden apoyar las operaciones cartográficas para el censo de manera más eficiente. [Fuente: noticias SERVIR-África, http://www.servir.net/africa/index.php?option=com_mamblog&Itemid=54&task=show&action=view&id=396&Itemid=54]

Infraestructura Global de Datos Espaciales

Boletín Informativo para Latinoamérica y el Caribe

El Servicio de Tierras GMES: un bloque

Fuente: <http://www.geoconnexion.com/>

Las aplicaciones geoespaciales han recibido menos atención hasta el momento en las iniciativas dominantes de la investigación espacial europea, en donde Europa pierde terreno en la competencia con los Estados Unidos y naciones emergentes como resultado de ello. La decisión de la Unión Europea (UE) en favor de GALILEO y GMES ofrece una oportunidad para remediar esta situación. La llegada de la iniciativa GMES (Monitoreamiento Global para el Medio Ambiente y la Seguridad) es oportuna, como una importante contribución a la respuesta europea para los retos futuros. Hasta ahora la información geográfica IG "europea" proviene de los países miembros, en donde se produce ésta en los niveles nacional, regional o local. Las instituciones europeas, como Eurostat o la Agencia Europea del Medio Ambiente (en inglés EEA) han compilado esta información para sus propios fines, de la mejor manera posible y tratarán de hacerlo aun mejor a través de INSPIRE, iniciativa paneuropea de infraestructura de datos espaciales. ¿Cuál es el valor agregado de GMES sobre INSPIRE y por qué debe realizarse por Europa?



- INSPIRE es un marco jurídico (horizontal) para el intercambio de datos geográficos, mientras que GMES es la inversión (vertical) en el sistema de integración de datos geográficos en todos los niveles, hacia la obtención de servicios útiles.
- Cuanto mayor sea el área cartografiada, mayor es la economía de escala cuando se utilizan satélites.
- Al unirse las capacidades, se pueden lograr servicios más sostenidos y sólidos, reduciendo costos y esfuerzos para acceder a las fuentes de datos.
- Los productos son compatibles a través de las fronteras .

Comparando la IG Europea con las infraestructuras de transporte, podría representarse a INSPIRE armonizando las reglas de tránsito, mientras que el sistema GMES se asemeja a los pasos de carreteras fronterizas. Estadísticas de usuarios basadas en proyectos preparatorios y análisis sobre el potencial económico, convenció a los tomadores de decisiones de incluir un Servicio de Tierras entre los servicios clave pertinentes (capa de información con datos de interpretación de clases de uso del suelo/ cobertura del suelo, de preferencia derivados automáticamente y compatibles con los sistemas existentes). El futuro: la capa de tierras será supervisada por una flota de satélites ópticos de alta resolución "Sentinel-2" complementada con observaciones de radar de muy alta resolución e imágenes de los satélites de los Estados miembros. Esta es una buena noticia también para INSPIRE, en donde la cobertura del suelo es uno de los cuatro temas prioritarios en el Anexo II de la Directiva, cuyos procedimientos según la especificación de datos, iniciará en 2009. Lo anterior también se beneficiará de las investigaciones sobre modelos de datos compatibles [citas del artículo de Wolfgang Steinborn, a cargo de la Red de Observación de la Tierra en el Centro Aeroespacial Alemán; en los últimos cuatro años trabajó para la Comisión Europea donde fue responsable del desarrollo del Servicio de Monitoreo de Tierras de GMES].

Los SIG y la GeoWeb

Fuente: SIG Adelante - Boletín ESRI, abril 2009 (por Jack Dangermond)

Si bien los primeros 10 años de cartografía en la Web fueron muy importantes, los próximos cinco prometen una revolución total conforme se pasa de la etapa de creación sencilla de mapas y visualización geoespacial hacia la de geoservicios completos en la Web (lo que a veces se denomina "GeoWeb"). Para la industria de Sistemas de Información Geográfica (SIG), la GeoWeb permite el uso compartido y exhaustivo de mapas y datos, y el acceso universal a aplicaciones SIG. Junto con la creciente disponibilidad de contenidos georreferenciados y la facilidad de búsqueda, descubrimiento y aplicaciones híbridas (conocidas como "mashup") de estos servicios, esta transición generará un novedoso patrón y arquitectura de SIG que destaca servicios abiertos e ínter operables que pueden emplearse como soporte de una amplia gama de aplicaciones geográficas.

Infraestructura Global de Datos Espaciales

Boletín Informativo para Latinoamérica y el Caribe

Asamblea de Verano de UCGIS, junio 22-23, Ciencia de Sistemas Complejos y CI

Fuente: Tim Nyerges



La información sobre la Asamblea de Verano de UCGIS 2009 ya está disponible en <http://www.ucgis.org/summer2009>. Información sobre reservas hoteleras, registro, programación y enlaces de la asamblea de verano se encuentran en esta página Web. El tema de este año es Ciencia de Sistemas Complejos con el apoyo al tema de Ciber Infraestructura (CI). El programa elaborado por Dawn Wright, Presidente de Investigación, y Steve Prager, Presidente de Educación, es destacado <http://www.ucgis.org/summer2009/schedule.htm>. Las Ciencias de Sistemas Complejos y Ciber infraestructura son áreas emergentes de gran interés en las ciencias de la información geográfica, con vínculos relacionados con la ciencia de la sostenibilidad, cambio de uso del suelo, estabilidad económica, resistencia de los ecosistemas, bajo una perspectiva hacia la forma de gestionar datos y mapas y cómo convertirlos en información para la toma de decisiones.

Evento paralelo a ISRSE -33: información espacial para la reducción de pérdidas por desastres

Fuente: David Stevens

Nos gustaría informarle acerca de un evento que estamos organizando conjuntamente con GEO y DLR-ZKI. Agradeceríamos su participación, si planea participar en ISRSE-33. Más información sobre ISRSE se puede encontrar en la <http://isrse-33.jrc.ec.europa.eu/>. El evento paralelo sobre información basada en el espacio para reducir las pérdidas por desastres en ISRSE, está organizado por GEO, UNOOSA/ONU-SPIDER y DLR-ZKI, se llevará a cabo el 5 de mayo de 2009 en Stresa, Italia.

Un enfoque estructurado y formal de una red es necesaria para recolectar eficientemente, sintetizar e integrar las observaciones y mapas derivados de una variedad de fuentes y proveedores, con fines de ponerlos a disposición de las comunidades en zonas de alto riesgo, los organismos de protección civil, tomadores de decisiones, equipos de rescate y el público en general, en los niveles mundial, regional y local. El *clearinghouse* de Gestión de Desastres tiene como objetivo convertirse en una fuente de información para la gestión de desastres, al proveer observaciones integradas e ínter operables, así como mapas derivados en temas como: vulnerabilidad / riesgo; manejo de crisis; pronósticos correspondientes (es decir, del clima, migración de la población, riegos por incendio, etc.) Ambas iniciativas, el *clearinghouse* de Gestión de Desastres y el Portal de conocimiento UN-SPIDER, serán debatidos en este evento paralelo interinstitucional. Los procesos para su aplicación así como sus retos también se discutirán. Por favor contacte a Veronica Grasso (GEO en vgrasso@geosec.org) y Lorant Czaran (UNOOSA/UN-SPIDER en lorant.Czaran@unoosa.org) para indicar su interés de asistir.

Presentación de la 'Revista de Geografía y Planificación Regional'

Fuente: Tuoyo Mene

La *Revista de Geografía y Planificación Regional* (en inglés JGRP) publica artículos de alta calidad solicitados y no solicitados, en inglés, en todos los ámbitos de la revista. Todos los artículos publicados en JGRP serán revisados por homólogos. Los siguientes tipos de documentos son considerados para su publicación: 1) artículos originales de investigación básica y aplicada, y 2) evaluación crítica, encuestas, opiniones, comentarios y ensayos. Una de las principales peticiones de investigadores en todo el mundo es el libre acceso a publicaciones de investigación. JGRP está plenamente comprometido en la iniciativa de acceso abierto y ofrece acceso libre a todos los artículos (tanto resumen como texto completo en PDF), tan pronto como se publiquen. Solicitamos su apoyo en esta iniciativa al publicar sus artículos en esta revista (<http://www.academicjournals.org/JGRP/index.htm>)

[\(Volver al inicio\)](#)

Infraestructura Global de Datos Espaciales

Boletín Informativo para Latinoamérica y el Caribe

Artículos del mes

En la página Web de la Federación Internacional de Agrimensores (FIG) se publica cada mes un documento denominado el artículo del mes. Este es un documento de alto nivel sobre temas de interés para todos los agrimensores. El artículo del mes en abril de 2009 es escrito por la Sra. Silke Boos y el Prof. Hartmut Müller de Alemania. Su documento "Evolución de la IDE en mega ciudades existentes actualmente en el mundo" se ha preparado como parte de la Comisión 3 del proyecto del Grupo de Trabajo FIG WG 3.2 (Infraestructura de Datos Espaciales). Informes intermedios del proyecto se presentaron en el Taller de la Comisión 3 "Información espacial para la ordenación sostenible de las zonas urbanas", en Mainz, Alemania, del 2 al 4 de febrero de 2009 y será presentado en la Semana de Trabajo de FIG en Eilat, Israel, del 3 al 8 de mayo de 2009. El informe final se presentará en el Congreso de la FIG en Sydney, Australia, en abril de 2010 [Fuente: FIG e-Boletín abril de 2009].

Evolución de la IDE en mega ciudades existentes actualmente en el mundo

Resumen por los autores:

Uno de los objetivos de la Comisión 3 de FIG se centra en la promoción del uso de las herramientas de Gestión de Infraestructura Espacial (en inglés SIM) en distintos niveles administrativos para tomadores de decisiones y ciudadanos con fines de apoyar los objetivos de la democracia participativa. En este contexto, la Comisión 3 de FIG ha creado el Grupo de Trabajo WG3.2 Infraestructuras de Datos Espaciales en mega ciudades, que tiene por objeto la identificación de los instrumentos espaciales para apoyar el desarrollo y la utilización de la Infraestructura de Datos Espaciales (IDE) por las autoridades urbanas en las más grandes ciudades del mundo. La estrategia del programa de trabajo destaca los principales problemas de las mega ciudades mediante el examen de la evolución de las IDE en las grandes ciudades, la documentación de estudios de caso, incluidas las lecciones aprendidas acerca de las soluciones a problemas y que finalmente conducen a un conjunto de instrumentos para el uso de mejores prácticas en infraestructura de datos espaciales, para la gestión de mega ciudades. Con el fin de complementar los resultados de correspondencia directa con las administraciones de las grandes ciudades, una parte importante de este proyecto se centra en una investigación de antecedentes de las fuentes existentes sobre el uso general de IDE en las mega ciudades. El objetivo de este trabajo es analizar los resultados de búsqueda en Internet sobre el uso de la tecnología de información espacial en mega ciudades actualmente existentes en el mundo. La búsqueda se inicia partiendo de la revisión a nivel nacional, de la ejecución y progreso de las IDE en los países de origen de las mega ciudades, para luego hacer un acercamiento a los aspectos específicos de gestión de datos espaciales en las regiones metropolitanas de especial interés. Como resultado, hemos llegado a la conclusión, que el actual desarrollo de las IDE en mega ciudades cubre toda la gama de la primera etapa de las ideas conceptuales hasta una casi total disponibilidad operacional de las IDE

[Lea el artículo completo en: www.fig.net/pub/monthly_articles/april_2009/april_2009_boos_mueller.html].

[\(Volver al inicio\)](#)

Investigaciones geoespaciales y aplicaciones

Cómo conservar los recursos más importantes de Bolivia

Fuente: Boletín ESRI SIG Adelante, Abril de 2009

La tecnología SIG ayuda a medir los efectos del cambio terrestre sobre la biodiversidad endémica de la nación. A causa en parte del tremendo crecimiento económico de las recientes décadas, en las tierras bajas bolivianas ha habido una deforestación de aproximadamente 3 millones de hectáreas entre 1992 y 2004. Lo más notable es que casi la mitad de esta deforestación ha sucedido entre el 2001 y el 2004 exclusivamente. Se espera que este cambio terrestre sea el principal contribuyente a la pérdida de biodiversidad (que es incluso más importante que el cambio climático) y contribuya a la desintegración, fragmentación y destrucción de los hábitats. De hecho, el índice de deforestación está en segundo lugar, después de Brasil. Clark Labs (una empresa asociada de ESRI ubicada en Worcester, Massachussets con sede en el interior de la Escuela de Postgrados en Geografía de la Universidad de

Infraestructura Global de Datos Espaciales Boletín Informativo para Latinoamérica y el Caribe

Clark) ha unido sus esfuerzos estos últimos años a los de Conservación Internacional para desarrollar un entorno de software para el modelado del cambio terrestre a fin de analizar el cambio en la cubierta terrestre y evaluar los posibles efectos de estos escenarios sobre la biodiversidad. El resultado de esta colaboración ha sido el desarrollo de Land Change Modeler (LCM), implementado dentro del software de procesamiento de imágenes y SIG IDRISI de Clark y, recientemente, como una extensión del software ArcGIS. El artículo completo se encuentra en: http://www.esri.com/news/arcnews/spring08articles/conserving-bolivias_sp.html

[Predicción de posible pérdida glacial y elevación del nivel del mar en Antártica debido al cambio climático](http://www.usgs.gov/)

Fuente: <http://www.usgs.gov/>



Los glaciares de Antártica se están derritiendo más rápidamente de lo que anteriormente se estimaba por el cambio climático, según un nuevo informe del Servicio Geológico de los Estados Unidos (en inglés USGS) preparado en estrecha colaboración con el Servicio Antártico Británico. El estudio del USGS documenta por primera vez que una plataforma de hielo ha desaparecido por completo y otra ha perdido una cantidad de tres veces el tamaño de Rhode Island. Esta investigación es parte de un proyecto en curso que por primera vez estudia toda la costa antártica. Utilizando datos históricos e imágenes de satélite recientes, fotografías aéreas y otros datos, así como novedosas técnicas cartográficas, el estudio de USGS dio a conocer los últimos mapas del retroceso de glaciares de la Antártica a lo largo de las plataformas de hielo Larsen y Wordie. La investigación en la Antártica es un esfuerzo de colaboración entre el USGS y el Servicio Antártico Británico, con asistencia del Instituto Scott de Investigación Polar y el Bundesamt für Kartographie und Geodäsie de Alemania. El informe, "[Cambio costero y mapa glaciológico de la zona de plataforma de hielo Larsen, en la Antártica: 1940-2005](#)" y su correspondiente mapa, está disponible en línea. Los demás informes completos de la [Serie cambio costero y mapas glaciológicos de la Antártica](#) también se encuentran en línea.

[Perú y Costa Rica lanzan sus portales nacionales de educación](http://www.idrc.ca/)

Fuente: <http://www.idrc.ca/>



La [Red Latinoamericana de Portales Educativos \(RELPE\)](#) viene siendo apoyada por el Centro Internacional de Investigación para el Desarrollo (en inglés IDRC) desde sus inicios en el año 2004, cuando nace por acuerdo de 16 ministros de Educación de Latinoamérica. Desde entonces, RELPE ha evolucionado en forma notoria: hoy en día está constituida por más de 20 países de la región y recientemente se anunciaron los lanzamientos de los portales educativos de [Costa Rica](#) y [Perú](#), además de la incorporación de un nuevo miembro, la Asociación de las Televisoras Educativas y Culturales Iberoamericanas (ATEI). RELPE es una red de portales educativos -nacionales, de servicio público, autónomos y gratuitos- designados para tal efecto por el Ministerio de Educación del país respectivo que funciona como un sistema regional distribuido de almacenamiento y circulación de contenidos educativos en constante expansión y renovación. En ella cada país desarrolla su propio portal, de acuerdo a su proyecto educativo e intereses nacionales, aprovechando la experiencia de los otros socios. El proyecto ha permitido un significativo incremento de la oferta de contenidos a los usuarios de los portales de cada país y la generación de redes de conocimiento.

Infraestructura Global de Datos Espaciales

Boletín Informativo para Latinoamérica y el Caribe

[Uso de SIG para hacer frente a las disparidades en el acceso a los servicios de planificación familiar y los productos básicos en América Latina y el Caribe \(diciembre de 2008\)](#)

Fuente: Kate Lance

Este documento demuestra una metodología que los ministerios de salud en Latinoamérica y el Caribe (LAC) pueden utilizar para localizar e identificar geográficamente escasos recursos, con el objeto de mejorar el acceso a la planificación familiar. Guatemala fue elegida como caso de estudio para la aplicación de la metodología, en gran parte debido a las disparidades que existen entre sus diferentes poblaciones. Los resultados destacan el potencial de la aplicación de esta metodología en otros países de la región LAC.

[Apoyo a la toma de decisiones espaciales \(SDS\) y portal de conocimiento SDS](#)

Fuente: Arturo Brun

El portal de conocimiento de apoyo a la toma de decisiones espaciales (en inglés SDS) se desarrolla para ayudar a las personas que participan en un proceso de decisión espacial (los encargados de adoptar decisiones, profesionales, investigadores) a obtener una visión holística del proceso de decisión espacial y un mejor acceso a la enorme cantidad de conocimientos, información y diversos recursos que pueden ser aplicados durante la toma de decisiones espaciales. Apoyo a la toma de decisiones espaciales se define como la asistencia computacional y de información para tomar decisiones mejor informadas acerca de problemas con un componente geográfico o espacial. Este apoyo ayuda en la elaboración, evaluación y selección adecuada de políticas, planes, escenarios, proyectos, intervenciones, o estrategias de solución, en todos los ámbitos de aplicación incluyendo la gestión de ecosistemas. Para obtener más información sobre la publicación del Portal de Conocimiento de SDS, versión 1.1., por favor ingrese a: <http://www.institute.redlands.edu/sds/>.



Este apoyo ayuda en la elaboración, evaluación y selección adecuada de políticas, planes, escenarios, proyectos, intervenciones, o estrategias de solución, en todos los ámbitos de aplicación incluyendo la gestión de ecosistemas. Para obtener más información sobre la publicación del Portal de Conocimiento de SDS, versión 1.1., por favor ingrese a: <http://www.institute.redlands.edu/sds/>.

[\(Volver al inicio\)](#)

Herramientas SIG, programas, datos

[IBGE lanza servicio gratuito para usuarios de GPS](#)

Fuente: <http://www.ibge.gov.br/>

El IBGE (Instituto Brasileiro de Geografía y Estadística) pone a disposición en su sitio www.ibge.gov.br, el PPP (Posicionamiento por Punto Preciso), un servicio en línea gratuito que procesa datos generados por GPS (Sistema de Posicionamiento Global), para obtener la latitud, longitud y altitud de puntos en el territorio brasileño. El sistema permitirá que los usuarios de equipos de GPS topográficos y geodésicos -utilizados, principalmente por profesionales en ingeniería y agrimensura- obtengan coordenadas de alta precisión dentro del Sistema de Referencia Geocéntrico para las Américas (SIRGAS2000), sistema de referencia oficialmente utilizado en Brasil. El software para procesamiento de las coordenadas puede accederse en www.ppp.ibge.gov.br

[UNESCO lanza Biblioteca Digital Mundial](#)

Fuente: Arturo Brun

La UNESCO, la Biblioteca del Congreso de los EUA y más de 30 instituciones han lanzado un sitio Web que contiene manuscritos, fotografías e incluso películas recientes. El objetivo es hacer que la cultura sea más accesible para todos. El sitio está disponible en siete idiomas y cuenta con la participación de instituciones asociadas en 19 países. Los principales contribuyentes de la Biblioteca Digital Mundial son Brasil, Gran Bretaña, China, Francia, Japón, Rusia y los Estados Unidos. Sudáfrica, Uganda y Malí contribuyen con materiales procedentes de África.



Infraestructura Global de Datos Espaciales

Boletín Informativo para Latinoamérica y el Caribe

Actualización de GeoCommons

Fuente: <http://www.geoconnexion.com/>

FortiusOne de GeoCommons está adelantando una gran actualización. Encontrará varias características nuevas que permiten encontrar, utilizar y compartir datos geográficos y mapas más fluidamente.

- Nueva página Web - Incluye información útil sobre Finder, Maker y la Comunidad de GeoCommons
- Cargador de Datos Sencillo - carga KML, hojas de cálculo CSV y shapefiles a través de una única interfaz sencilla
- Apoyo de Proyección - GeoCommons ahora es compatible con todos los archivos de proyecciones (.Prj)

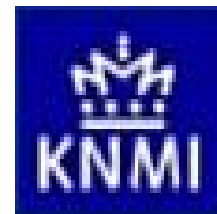
La plataforma tecnológica de GeoCommons está ahora disponible como una solución empresarial denominada GeoIQ. Para obtener más información visite: [GeoCommons](#)

Radar en tiempo real para precipitaciones OGC-WMS

Fuente: <http://www.unsdi.nl/>

El agregado de precipitaciones por radar en tiempo real del Instituto Meteorológico Real de los Países Bajos (en holandés KNMI) está a disposición del público a través del portal Web ADAGUC. Este servicio de mapas por la Web OGC-WMS se puede acceder a través del portal Web ADAGUC. El proyecto ADAGUC (Programa Espacio para la Geoinformación, RGI-184) finalizó en diciembre de 2008 y se ha traducido en la creación de servicios Web para una variedad de bases de datos atmosféricas. La aplicación en tiempo real del servicio de radar fue financiada por Espacio para la Geoinformación (en holandés RGI) en el marco de la "agenda de Conocimiento 2008" encaminada a integrar los resultados de proyectos exitosos de RGI.

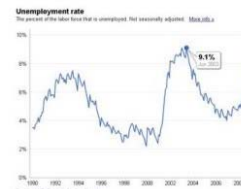
Una detallada descripción del producto y la URL del WMS puede encontrarse en <http://adaguc.knmi.nl>



Google se lanza a por la información oficial

Fuente: <http://www.soitu.es/>

Google construye gráficos con datos oficiales a través de sus búsquedas. El presidente Barack Obama prometió un Google para hacer disponible la información oficial a los ciudadanos, pero la empresa se adelanta con una herramienta que permite consultar la información pública de manera unificada y creando gráficos para hacerla más inteligible. Navegar en la información oficial y aprovecharla para información o gestiones sigue siendo una de las tareas más penosas de la sociedad de la información.



China ofrece navegación mundial libre en 2020

Fuente: WALIS eNews, abril 2009

China podrá proveer servicios de navegación y posicionamiento global libres para el año 2020 con su propia constelación de satélites denominado "Compass". Esto contradice los informes anteriores que afirmaban que China completaría el sistema antes de 2015. "Compass" cubrirá la totalidad de China y sus regiones adyacentes a finales de 2010 o principios de 2011, y se ampliará en una red mundial para el año 2020, dijo Cao Chong, jefe de ingenieros de Tecnología Electrónica Group, Corp. de la China, a la Agencia de Noticias Xinhua. "Compass" podrían proporcionar a clientes civiles datos con una precisión de posicionamiento de 10 metros sin costo, en comparación con los 5 m a 6 m ofrecido por el sistema de posicionamiento global (GPS) desarrollado por Estados Unidos. Enlace al artículo completo: http://www.gpsdaily.com/reports/China_To_Offer_Free_Global_Navigation_By_2020_999.html

[\(Volver al inicio\)](#)

Infraestructura Global de Datos Espaciales

Boletín Informativo para Latinoamérica y el Caribe

Oportunidades de capacitación

Cronograma actualizado de capacitación 2009, CCCG, Argentina

Fuente: <http://cccg.igm.gov.ar/>

El cronograma actualizado de capacitación para el primer semestre 2009, del Centro de Capacitación en Ciencias Geográficas (CCCG) de Argentina, se encuentra ahora disponible en el nuevo sitio Web del Centro en: <http://cccg.igm.gov.ar/>. El CCCG llevará a cabo en próximas fechas cursos en Sistemas de Información Geográfica, Cartografía Digital y Procesamiento Digital de Imágenes Satelitales. Para más información contacte a cccg@igm.gov.ar



Inscripciones abiertas para cursos DPI-INPE de corta duración

Fuente: <http://www.dpi.inpe.br/>



Se encuentran abiertas las inscripciones para los cursos de corta duración programados por la División de Procesamiento de Imágenes del Instituto de Pesquisas Espaciais de Brasil (DPI-INPE) sobre Fundamentos de Geo procesamiento, introducción a Spring y TerraView, procesamiento digital de imágenes, análisis espacial de datos geográficos y bases de datos geográficos. Para información detallada de los cursos ingrese por favor [aquí](#).

[Curso avanzado en SIG Aplicado al manejo de Cuencas Hidrográficas - CLIRSEN](#)

Fuente: <http://www.clirsen.com/>



Este curso busca proporcionar los fundamentos teóricos, metodológicos y prácticos que permitan a los participantes un conocimiento sobre el buen manejo de las cuencas hidrográficas con el uso y aplicación de los Sistemas de Información Geográfica. Para consultar el calendario completo de cursos acceda a: <http://www.clirsen.com/>

[\(Volver al inicio\)](#)

Infraestructura Global de Datos Espaciales

Boletín Informativo para Latinoamérica y el Caribe

Oportunidades de financiamiento, becas, sostenimiento

Convocatoria anual CYTED de Investigación

Fuente: <http://www.cyteted.org/>



La Convocatoria del Programa Iberoamericano de Ciencia y Tecnología para el Desarrollo (CYTED) 2009 para la solicitud de Redes Temáticas, Acciones de Coordinación o Proyectos de Investigación Consorciados permanecerá abierta hasta el **1 de junio** de 2009 a las 17 horas (hora local de Madrid, España). Se encuentran disponibles todos los documentos relativos a la Convocatoria (Bases, Guía del solicitante y Anexos) en el sitio Web de CYTED en http://www.cyteted.org/cyteted_investigacion/participa.php

CATHALAC lanza programa de pasantías de verano

Fuente: <http://www.cathalac.org/>

CATHALAC ha abierto inscripciones para el Programa de Pasantías del verano 2009. La experiencia ofrece a estudiantes universitarios y jóvenes profesionales, oportunidades de experimentar una nueva cultura, trabajando en una nueva visión del desarrollo sostenible para Latinoamérica durante diez semanas intensivas en Panamá. Para mayor información sobre el programa y envío de su postulación, visite www.cathalac.org/educacion y presione "Programa de Pasantías" o contacte: studyabroad@cathalac.org



Pasantías disponibles en el Instituto de Recursos Mundiales

Fuente: Susan Minnemeyer



Tenemos dos pasantías disponibles en el Instituto de Recursos Mundiales, ambas tienen el potencial de convertirse en tiempo completo en función de la ejecución y financiación. Las pasantías se realizan en apoyo de los Bosques del Sur para el Futuro, un proyecto centrado en la identificación de los cambios y tendencias de los bosques en el sudeste de EUA. Pasantía en SIG / Percepción Remota <http://www.wri.org/job/10970> / Pasantía en Investigación / Escrita

<http://www.wri.org/job/10969>

III Curso Regional de Actualización en Biología de la Conservación. Reserva Nacional de Río Clarillo, Santiago de Chile (10 y 21 de noviembre de 2009)

Fuente: IABINFRIENDS list



Red Latinoamericana de Botánica

Tyler Prize for Environmental Achievement 2004

Se ha abierto la Convocatoria para participar en el III Curso Regional de Actualización en Biología de la Conservación a realizarse en la Reserva Nacional de Río Clarillo en Santiago de Chile entre los días 10 y 21 de noviembre de 2009 (financiado por OEA-FEMCIDI). Mayor información se encuentra disponible en www.rlb-botanica.org. La fecha límite para solicitar beca para participar en el curso es el **15 de septiembre**.

[\(Volver al inicio\)](#)

Infraestructura Global de Datos Espaciales

Boletín Informativo para Latinoamérica y el Caribe

Oportunidades de trabajo

Laboratorio de Investigaciones Tropicales Mote, Post-doctorado para Investigador Científico Summerland Key Florida

Fuente: Kevan L. Main

El Laboratorio Marino Mote, una organización independiente para la investigación marina e institución educativa, sin ánimo de lucro, con sede en Sarasota, Florida, EE.UU., busca contratar a un biólogo coralino para trabajar en su Laboratorio de Investigaciones Tropicales (en inglés TRL) en la parte baja de los Cayos de la Florida. El candidato debe tener interés en ejercer funciones en biología coralina como carrera para trabajar colaborando con los proyectos del Centro para la Investigación de los Arrecifes Coralinos y el Centro para el mejoramiento de la pesca. La posición es por un año con posibilidades de un segundo año y una opción para la transición a un puesto permanente, dependiendo de la financiación futura. Las funciones de la posición se desarrollarán en Summerland Key ubicado en los Cayos de la Florida, específicamente en el TRL. La información sobre el Laboratorio Marino Mote y una descripción más detallada de la posición se puede encontrar en la página Web: www.mote.org. Este post-doctorado es una posición de tiempo completo y es elegible para el paquete estándar de beneficios del Laboratorio Marino Mote. La autorización para trabajar en los Estados Unidos es obligatoria. Los solicitantes interesados deben presentar una carta de presentación incluyendo el currículum antes del **1 de diciembre de 2009** dirigida a: Dr. Kevan L. Main, Director del Centro de Investigación y Desarrollo para la Acuicultura del Laboratorio Marino Mote, 1600 Ken Thompson Parkway, Sarasota, FL 34236. Correo electrónico: kmain@mote.org

Dos posiciones de SIG / Análisis Espacial en la Universidad de Temple

Fuente: Jeremy Mennis



El Departamento de Geografía y Estudios Urbanos de la Universidad de Temple (en inglés GUS) invita a presentar candidaturas para dos empleos de tiempo completo, que no hacen parte de la planta, como profesores asistentes (Enseñanza / Educativo) para los cursos 2009-2010. Los nombramientos iniciales serán por un año. Estos empleos pueden ser ampliados, dependiendo de la continuación del nivel universitario, financiación y desempeño satisfactorio. Para aspirar a estas posiciones se requiere Doctorado en Geografía, Estudios Ambientales / Política / Ciencia, Planificación Urbana y Regional, Estudios Urbanos, o un campo afín el cual debe ser completado antes de la iniciación del empleo. Los candidatos tendrán un papel activo en la Oficina Central (www.temple.edu/gus), que ofrece dos licenciaturas interdisciplinarias de pre-grado (de Geografía, Estudios Urbanos y Estudios Ambientales), una Maestría en Geografía y Estudios Urbanos, y un doctorado en Estudios Urbanos. Estamos buscando personas que se sientan cómodas con los enfoques interdisciplinarios, dictando clases del programa de estudios a grupos grandes y pequeños de estudiantes y también dictando cursos avanzados de pregrado y postgrado.

Posición 1, tendrá las siguientes especialidades: principalmente en sistemas de información geográfica y métodos geográficos y adicionalmente dictará cursos en el plan de estudios del medio ambiente (como política ambiental, ecología política, entornos urbanos, introducción al medio ambiente).

Posición 2, tendrá las siguientes especialidades: principalmente en los métodos geográficos y espaciales, y adicionalmente dictará cursos en estadísticas económicas y geografía urbana.

Envíe una carta demostrando su interés hacia la enseñanza e investigación, hoja de vida, con tres referencias e información de contacto al Prof. Robert Mason (rmason@temple.edu). Las aplicaciones electrónicas son indispensables. La evaluación de candidatos que hayan aplicado se iniciará 13 de mayo de 2009 y continuará hasta llenar el cargo.

Infraestructura Global de Datos Espaciales

Boletín Informativo para Latinoamérica y el Caribe

Director - Escuela de Agricultura (Oficina del Decano), Ciencia y Agricultura, St. Augustine

Fuente: <http://uwi.edu/>



Fecha límite para aplicar: **31 de mayo de 2009**. El campus de St. Augustine de la Universidad de West Indies (en inglés UWI) ha abierto la convocatoria para el puesto de Director de la Escuela de Agricultura. Se requiere una calificación mínima de doctorado en Ciencias Agrícolas con formación y experiencia en alta gerencia, varios años de experiencia como investigador activo en cualquiera de los ámbitos de la agricultura tropical, demostrar publicaciones en revistas revisadas por colegas, nivel de postgrado, enseñanza y supervisión en nuevos programas de desarrollo especialmente de pre-grado y post-grado, así como una considerable capacidad de liderazgo y experiencia administrativa en enseñanza e investigación en el entorno institucional. Será una ventaja la comprensión del sector agroalimentario mundial y especialmente del Caribe. El Director deberá poseer fuertes cualidades de liderazgo, fuerte servicio al cliente y habilidades para enlace, auto motivación y orientación para dar soluciones, trabajo en equipo y habilidades para solucionar problemas. También debe proporcionar un liderazgo visionario en todos los aspectos de los programas de trabajo de la Escuela. Para más detalles de este anuncio, por favor haga clic [aquí](#) o póngase en contacto con la UWI en oadmin@uwimona.edu.jm

Posición de profesor asistente en la Universidad de Missouri

Fuente: Leo Zonn

La Universidad de Missouri, Departamento de Geografía, invita a las solicitudes por un año, de un Profesor Asistente Visitante comenzando en agosto de 2009 para impartir cursos en Sistemas de Información Geográfica y Geografía Física. Se requiere tener título de Doctorado en el momento del nombramiento. Los solicitantes deben presentar una carta de interés, curriculum vitae, prueba de experiencia docente e información de contacto de tres referencias a Dr. Joseph Hobbs, Presidente, Departamento de Geografía, Columbia, MO 65211, E-mail: hobbsj@missouri.edu. El examen de las solicitudes comenzará el **1 de mayo** de 2009, y continuará hasta llenar el cargo. Información acerca del departamento está disponible en <http://www.geog.missouri.edu>.

[\(Volver al inicio\)](#)

Otros

[Publicado acuerdo Venezuela-Uruguay para desarrollo del programa Venesat 1](#)

Fuente: <http://www.mundogeo.com.br/>

Fue publicado oficialmente el texto del Acuerdo Complementario al Acuerdo en el Ámbito del Desarrollo del Programa Venesat 1 (Sistema Satelital Simón Bolívar) para el uso conjunto de la posición orbital 78°, solicitada por la República Oriental de Uruguay para el Programa Urusat-3, entre Venezuela y Uruguay. Mediante una resolución, el Ministerio del Poder Popular para Relaciones Exteriores ordena efectuar tal publicación en la Gaceta Oficial número 39.143 de fecha 20 de marzo de 2009.

[La Española fue cinco veces el objetivo de un ciclón tropical en el 2008](#)

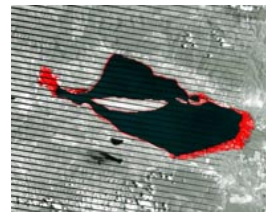
Fuente: <http://www.terradaily.com/>

En 2008, los residentes de La Española han experimentado una de sus peores temporadas de huracanes en la historia reciente. La Española, un conjunto de islas del Caribe que contiene a Haití y a la República Dominicana,

Infraestructura Global de Datos Espaciales

Boletín Informativo para Latinoamérica y el Caribe

situada en el cinturón de huracanes, fue golpeada por cinco ciclones tropicales el año pasado: Fay, Gustav, Hanna, Ike, y más abajo de la República Dominicana, el 24 de septiembre se convirtió en Kyle hacia el norte. A partir de estas tormentas se reportaron más de 800 personas muertas o desaparecidos. Satélites de la NASA monitorearon y grabaron muchos aspectos de estos ciclones tropicales que afectaron a La Española. Entre los que se incluyeron los satélites: Aqua, CloudSat y los satélites geoestacionarios operacionales del medio ambiente (GOES), Landsat, QuikScat, Terra y la misión pluviométrica tropical (en inglés TRMM).



[Erupción volcánica ha dejado mortandad en la fauna de Galápagos](#)

Fuente: <http://www.terradaily.com/>



Una erupción volcánica durante el mes de abril ha dejado mortandad en la vida silvestre de las especies ecológicamente frágiles en las islas Galápagos, causando la muerte de numerosos peces y varios lobos marinos, dijeron funcionarios. Fue descubierta la pérdida de vida silvestre en las aguas del Océano Pacífico de la famosa cadena de islas, tiempo después de la erupción del volcán La Cumbre, expresaron funcionarios de preservación de la naturaleza. Situado a 1000 kilómetros (620 millas) al oeste de la costa de Ecuador, el archipiélago de Galápagos es un conjunto de 13 islas principales y 17 islotes declarados por la UNESCO Patrimonio de la Humanidad. La reserva natural prístina fue donde Charles Darwin llevó a cabo su histórica investigación que lo condujo a sus revolucionarias teorías sobre la evolución.

[\(Volver al inicio\)](#)

América: Conferencias, eventos IDE – Año 2009

[Año 2009](#) Enero Febrero Marzo Abril [Mayo](#) [Junio](#) [Julio](#) [Agosto](#) [Septiembre](#) [Octubre](#) [Noviembre](#) [Diciembre](#)
[Año 2010](#) [Enero](#) Febrero [Marzo](#) [Abril](#) Mayo Junio [Julio](#) Agosto [Septiembre](#) Octubre Noviembre Diciembre

MAYO 2009		
3-6 *NUEVO*	Nashville TN, EUA	Convención Anual AAAA
4-6	Denver CO, EUA	Cumbre de Negocios SIG ESRI 2009
4-8 *NUEVO*	San Diego CA, EUA	Conferencia Internacional de Usuarios de Sistemas BAE GXP 2009
Mayo 4 – Junio 5	Bogotá, Colombia	Introducción a los Sistemas de Información Geográfica y Modelamiento Espacial Contacto: Gustavo Adolfo Mora Rodríguez Correo electrónico: ideade@javeriana.edu.co

Infraestructura Global de Datos Espaciales

Boletín Informativo para Latinoamérica y el Caribe

6-8	Los Polvorines, Argentina	Primer Congreso Nacional de Ecología y Biología de Suelos - CONEBIOS2009 Contacto: Dr. Fernando Momo Correo electrónico: conebios2009@ungs.edu.ar
6-8	Cuiabá MT, Brasil	II CONBRAGEO – Segundo Congreso Brasileño de Geo-procesamiento y Geo-referenciamiento Página Web: http://www.abrageo.com.br/conbrageo Correo electrónico: marciontunes@brturbo.com.br
10-14	Montreal, Canadá	V Conferencia Mundial de Educación Ambiental
11-14	Charlotte NC, EUA	Conferencia BE 2009
12-14	Arlington VA , EUA	Conferencia - Integración de Información para el Futuro Primera Reunión sobre el Modelo de Intercambio de Información Aeronáutica (en inglés AIXM) y el Modelo de Intercambio de Información Meteorológica (en inglés WXXM)
13-14 <i>*NUEVO*</i>	Québec, Canadá	Geodiffusion 2009
13-15	Montreal, Canadá	Reunión de Expertos sobre la incorporación de la Biodiversidad en la Cooperación al Desarrollo
13-15	Santiago de Cuba, Cuba	IV Conferencia Internacional de Manejo Integrado de Zonas Costeras, CARICOSTAS 2009 Correos electrónicos de contacto: ofelia_haydee@yahoo.es , ofelia@csh.uo.edu.cu , caricostas@cemzc.uo.edu.cu
14-15	Botucatu SP, Brasil	Simposio de Geoestadística en Ciencias Agrarias
18-21 <i>*NUEVO*</i>	Unesp/Bauru, Brasil	III WWIet Olas y Aplicaciones Informaciones: Margarete Oliveira Domingues Correo electrónico: margarete.oliveira@lac.inpe.br
19-20	Grantville PA, EUA	Se anuncia la XVII Conferencia Anual SIG de Estado de Pensilvania
19-21	Burlingame CA, EUA	Where 2.0
19-22	Québec, Canadá	Conferencia IUFRO sobre Ampliación del Inventario Forestal y su Vigilancia en Espacio y Tiempo Contacto: Dr. Ronald E. McRoberts Correo electrónico: rmcroberts@fs.fed.us
19-24	Washington DC, EUA	Congreso Internacional de Conservación Marina (en inglés IMCC)
20-21	Victoria BC, Canadá	Conferencia Regional de Usuarios ESRI

Infraestructura Global de Datos Espaciales

Boletín Informativo para Latinoamérica y el Caribe

20-22	Québec, Canadá	Cuarta Reunión División IUFRO
20-24	Washington DC, EUA	Congreso Internacional de Conservación Marina Contacto: IMCCprogram@conbio.org
22	Múltiples lugares	Día internacional para la Diversidad Biológica Página Web: www.cbd.int/idb
24-27	Toronto, Canadá	Asamblea Conjunta AGU 2009 Página Web: http://www.agu.org/meetings.shtml
25	Sao Paulo, Brasil	IV FENAFEG – Feria Nacional de Empresas y Proveedores de la Geología Página Web: http://www.fenafeg.com.br Correo electrónico: geojunior@usp.br
25-27	Baton Rouge LA, EUA	CGGM 2009 Contacto: iglesias@unican.es
26-29	Victoria, Canadá	CGI 2009 Contacto: blob@cs.uvic.ca
27-28 *NUEVO*	Alberta, Canadá	Conferencia Nacional Canadiense de Topógrafos
27-30	Paraná, Brasil	IV Seminario Estatal de Estudios Territoriales y II Seminario Nacional sobre Territorios Múltiples
28	Webcast, EUA	Ir! SIG Móvil Sincronizado en Acción en Truckee Donner PUD
28-30	Victoria, Canadá	CAe 2009 Contacto: pmh@cs.bath.ac.uk
Mayo 31 - Junio 4 *NUEVO*	Halifax, Nueva Escocia, Canadá	LXIII Congreso Anual Canadiense de la Sociedad Meteorológica y Oceanográfica (en inglés CMOS) Correo electrónico: greenanb@mar.dfo-mpo.gc.ca Página Web: http://www.cmos.ca/Congress2009/

JUNIO 2009

1-2 *NUEVO*	Houston TX, EUA	SIG: Un Negocio con Valor Real Detalles: www.euci.com/conferences/0609-gis/
1-4 *NUEVO*	Sheboygan WI, EUA	Conferencia Técnica de Infraestructura y SIG del Medio Oeste
1-4	Vancouver, Canadá	GeoTec 2009
2 *NUEVO*	Albany NY, EUA	Creando Mapas Web Efectivos – Seminario Libre ESRI

Infraestructura Global de Datos Espaciales

Boletín Informativo para Latinoamérica y el Caribe

2-3	Prince George BC, Canadá	Conferencia Regional de Usuarios ESRI
2-4	Novi MI, EUA	Actualización Telemática Detroit Detalles: www.telematicsdetroit.com/register
2-5	Belo Horizonte MG, Brasil	Primer Congreso Brasileño sobre Bosques Energéticos Correo electrónico: florestasenergeticas@fbeventos.com
2-5 <i>*NUEVO*</i>	San Francisco CA, EUA	Conferencia JavaOne 2009
3-4 <i>*NUEVO*</i>	Washington DC, EUA	Oportunidades en Infraestructura de Transportes 2009
3-5	Orlando FL, EUA	Conferencia Interna de usuarios de Pitney Bowes Business
4 <i>*NUEVO*</i>	Danvers MA, EUA	Creando Mapas Web Efectivos – Seminario Libre ESRI
5-8	Providence RI, EUA	Segunda Conferencia SIG de Salud Pública: “Ubicando la Salud en su lugar con SIG”
8-9	Estes Park CO, EUA	GeoGathering 2009
8-12 <i>*NUEVO*</i>	Dallas TX, EUA	Conferencia y Exposición de Defensa de Instalación Geoespacial y Servicios (en Inglés IGI&S) 2009
11-12	Whistler BC, Canadá	Conferencia Internacional de Usuarios FME 2009
13-16	Green Bay WI, EUA	Conferencia de Redes de Mapeo Indígena 2009
15-18	Washington DC, EUA	Intergraph 2009
15-19	Róterdam, Holanda	Conferencia GSDI – 11 Tema: “Convergencia IDE a nivel global: ensamblando las IDEs de América, Asia Pacífico y África en Europa” Contacto: Harlan Onsrud, Correo electrónico: onsrud@gsdi.org
17-19	Heredia, Costa Rica	XII Conferencia Iberoamericana en Sistemas de Información Geográfica Correo electrónico: sibsig@una.ac.cr
21-24 <i>*NUEVO*</i>	Toronto, Canadá	XIX Conferencia Mundial sobre Manejo de Desastres (en inglés WCDM) Correo electrónico: cwright@divcomevents.com Web: http://www.wcdm.org

Infraestructura Global de Datos Espaciales

Boletín Informativo para Latinoamérica y el Caribe

21-27	Ciudad de Loja, Ecuador	PARAMUNDÍ, 2do Congreso Mundial de Páramos
22-24 *NUEVO*	São José dos Campos, Brasil	II Curso Avanzado de Sensores Remotos para el Estudio del Medio Ambiente Informes: Elisabete Caria de Moraes - Correo electrónico: bete@dsr.inpe.br
22-25 *NUEVO*	Bridgeport CT, EUA.	Sexta Conferencia Internacional sobre Ingeniería Remota e Instrumentación Virtual (en inglés REV 2009)
24-26 *NUEVO*	Toronto, Canadá	Conferencia de Soluciones Innovadoras Lidar
25-29	Brewster MA, EUA	Conferencia de Verano MAPPS
A ser determinada *NUEVO*	São José dos Campos, Brasil	Primer Taller de la Misión Espacial Oceanográfica Brasileña Informaciones: Milton Kempel y João Antonio Lorenzetti milton@dsr.inpe.br / loren@dsr.inpe.br

JULIO 2009

2-15	Rio de Janeiro, Brasil	XXVII General Assembly IAU Web: www.iau.org
5-8	St. John's (Newfoundland), Canadá	VI Simposio Internacional sobre Calidad de Datos Espaciales (en inglés ISSDQ 2009) , "Calidad: Desde el Proceso hacia las Decisiones" / Contacto: Rodolphe Devillers Correo electrónico: issdq2009@mun.ca
6-10	Viçosa, MG, Brazil	XIII Simposio Brasileño de Geografía Física Aplicada Correo electrónico: 13sbgfa@ufv.br
6-10	La Habana, Cuba	VII Convención Internacional sobre Medio Ambiente y Desarrollo ; Conformen la Convención los siguientes Congresos: VII Congreso de Educación Ambiental, VI Congreso sobre Áreas Protegidas, IV Congreso de Gestión Ambiental, I Congreso sobre Cambio Climático, y el II Congreso de Manejo de Ecosistemas y Biodiversidad. Contacto: MsC. Isabel Torna Falco Correo electrónico : convencion@ama.cu
8-9 *NUEVO*	São José dos Campos, Brasil	SICINPE 2009 Informaciones: José Carlos Becceneri - becce@lac.inpe.br
10-13	Orlando FL, EUA	Segundo Simposio Internacional sobre Globalización Académica Conjuntamente con la XIII Multiconferencia sobre Sistemas, Cibernética e Informática: WMSCI 2009 Correo electrónico: ag@mail.iiis2009.org

Infraestructura Global de Datos Espaciales

Boletín Informativo para Latinoamérica y el Caribe

10-13	Orlando FL, EUA	IMETI 2009 , Ingeniería e Innovación Tecnológica (en inglés IMETI) / Correo electrónico: imeti@mail.iiis2009.org
10-13	Orlando FL, EUA	AG 2009 Globalización Académica (en inglés AG) Correo electrónico: ag@mail.2009iiisconferences.org
10-13	Orlando FL, EUA	CCCT 2009 Computación, comunicaciones y Control de Tecnologías (en inglés CCCT) Correo electrónico: ccct@mail.2009iiisconferences.org
10-13	Orlando FL, EUA	KGCM 2009 Generación de Conocimientos y Manejo de Comunicaciones (en inglés KGCM) Correo electrónico: kgcm@mail.2009iiisconferences.org
11-14	San Diego CA, EUA	Cumbre SIG de Peritaje e Ingeniería ESRI 2009
11-14	San Diego CA, EUA	Conferencia de Educación para Usuarios ESRI 2009
11-14	San Diego CA, EUA	Cumbre SIG de Seguridad Nacional ESRI 2009
12-15 <i>*NUEVO*</i>	San Diego CA, EUA	Cumbre de Negocios SIG ESRI 2009
13-17	San Diego CA, EUA	XXIX Conferencia Internacional de Usuarios ESRI
14-16	São Paulo, Brasil	Cumbre GEOBrasil 2009 X Congreso Internacional y Exhibición Brasileña de Geoinformación Contacto: info@geobr.com.br
18-21	Big Bear Lake CA, EUA	Sociedad para la Conservación SIG (SCGIS) 2009
19-29	Montreal, Canadá	Asamblea 2009 iaMas-iapsO-iaCs- (MOCA-09) Página Web: http://iamas-iapso-iacs-2009-montreal.ca/
20-24 <i>*NUEVO*</i>	São José dos Campos, Brasil	XII Curso sobre el Uso Escolar de Sensores Remotos para el Estudio del Medio Ambiente Informes: Elisabete Caria de Moraes Correo electrónico: bete@dsr.inpe.br
21-22 <i>*NUEVO*</i>	Arlington VA, EUA	Taller sobre Análisis Geoespacial e Inteligencia para la Seguridad Interna
21-23	São Paulo, Brasil	2ª Expo GPS - 2009
21-23	São Paulo, Brasil	Cumbre Geo Latinoamérica 2009 Página Web: http://www.geobr.com.br
21-24	Presidente Prudente, Brasil	VI Simposio Internacional sobre Tecnología de Mapas Móviles - MMT'09 / Correo electrónico: mmt2009@fct.unesp.br

Infraestructura Global de Datos Espaciales

Boletín Informativo para Latinoamérica y el Caribe

22-24 *NUEVO*	São José dos Campos, Brasil	IX Encuentro sobre el Uso Escolar de Sensores Remotos Informes: Elisabete Caria de Moraes Correo electrónico: bete@dsr.inpe.br
27-31	Vancouver BC, Canadá	GeoWeb 2009
28-30	Bogotá D.C., Colombia	Primer Congreso Nacional de Áreas Protegidas Contacto: Fanny Suárez V Correo electrónico: lcano@parquesnacionales.gov.co

AGOSTO 2009

2-15	Río de Janeiro, Brasil	XXVII Asamblea General Unión Astronómica Internacional (en inglés IAU) / Página Web: www.iau.org
3-7	Nueva Orleans LA, EUA	SIGGRAPH 2009
4-6	Providence RI, EUA	Conferencia de Direccionamiento URISA/NENA 2009
4-6	Fairbanks AK, EUA	Conferencia Circumpolar sobre Ciencias Geoespaciales y Aplicaciones
10-12 *NUEVO*	Raleigh NC, EUA	Tercera Conferencia Anual HAZUS
10-13 *NUEVO*	Washington DC, EUA	Sistemas no Tripulados de Norte América (en inglés AUVSI's)
12-14	Fairfax VA, EUA	XVII Conferencia Internacional sobre Geoinformática (Geoinformatics 2009) / Contacto: info@geoinformatics2009.org
24-28 *NUEVO*	Salvador, Bahía, Brasil	XI Congreso Internacional de la Sociedad Brasileña de Geofísica (SBGf) Correo electrónico: salvador2009@sbgf.org.br Web: http://congresso.sbgf.org.br
Agosto 31 – Septiembre 4	Buenos Aires, Argentina	Reunión SIRGAS 2009 En el marco de la Asamblea Científica de la Asociación Internacional de Geodesia IAG 2009
Agosto 31 – Septiembre 4	Buenos Aires, Argentina	Asamblea Científica de la Asociación Internacional de Geodesia IAG 2009 “Geodesia para el Planeta Tierra” Contacto: Dr. Charles K Toth Correo electrónico: toth@cfm.ohio-state.edu

Infraestructura Global de Datos Espaciales

Boletín Informativo para Latinoamérica y el Caribe

SEPTIEMBRE 2009

2-3 *NUEVO*	Sao Paulo, Brasil	<u>Interop</u>
10-11	Regina SK, Canadá	<u>Conferencia Regional de Usuarios ESRI</u>
13-16	Columbus OH, EUA	<u>Congreso y Exposición Internacional de Obras Públicas APWA's 2009</u>
13-17	Houston TX, EUA	<u>Conferencia y Exhibición SIG para petróleo y gasolina</u>
15-17	Loveland CO, EUA	<u>SIG en las Rocas</u>
17-18	Edmonton AB, Canadá	<u>Conferencia Regional de Usuarios ESRI</u>
21-23	Nashville TN, EUA	<u>Conferencia SIG sobre Salud ESRI 2009</u>
22-23	Montreal QC, Canadá	<u>Conferencia Regional de Usuarios ESRI</u>
22-23	Plymouth MI , EUA	<u>PLM Road Map 2009</u>
28-29	Vancouver BC, Canadá	<u>Conferencia Regional de Usuarios ESRI</u>
Septiembre 29 - Octubre 2	Anaheim CA, EUA	<u>XLVII Conferencia Anual y Exposición URISA</u>
Septiembre 30 - Octubre 1	Penticton BC, Canadá	<u>Conferencia Regional de Usuarios ESRI</u>
Septiembre 30 - Octubre 2	Santa Catarina, Brasil	<u>CoastGIS 2009</u> Contacto: contato@coastgis.com.br

OCTUBRE 2009

4-7	Campos Do Jordão, São Paulo, Brasil	<u>Conferencia Latino Americana IALE 2009</u> "Ecología del Paisaje en Latinoamérica: Desafíos y Perspectivas" Contacto: Secretariado del Congreso e Información Correo electrónico: ialebr2009@eventus.com.br
5-7	Curitiba, Brasil	<u>Reunión de Asociados Globales sobre Ciudades y Biodiversidad</u>
5-9 *NUEVO*	Antigua, Guatemala	<u>Taller iberoamericano sobre la aplicación de los sistemas de información geográfica en las energías renovables</u>

Infraestructura Global de Datos Espaciales

Boletín Informativo para Latinoamérica y el Caribe

5-7	Westin Westminster CO, EUA	Localización Inteligente 2009
6-7	Toronto, Ontario Canada	Conferencia Regional de Usuarios ESRI
6-9	Santa Maria RS, Brasil	7ª Jornada de Educación en Sensores Remotos en el Ámbito del Mercosur Página Web: http://www.ltid.inpe.br/selper Correo electrónico: tania@ltid.inpe.br
7-9 *NUEVO*	Bogotá, Colombia	Conferencia de Usuarios Latinoamericanos ESRI
8-25	Buenos Aires, Argentina	XIII Congreso Forestal Mundial
11-14 *NUEVO*	Atlanta GA, EUA	Conferencia del grupo de Usuarios de Electricidad y la Gasolina (en inglés EGUG) 2009 / Detalles: www.esri.com/egug
11-15 *NUEVO*	San Francisco CA, EUA	Mundo Abierto Oracle
13-16 *NUEVO*	SJ Campos-SP, Brasil	Taller sobre Estado del Tiempo Espacial Informaciones: Hisao Takahashi - hisaotak@laser.inpe.br
15-16	Winnipeg MB, Canadá	Conferencia Regional de Usuarios ESRI
16-17	Miami FL, EUA	Cartografiando las comunidades de la Florida: Una introducción a los SIGs y el análisis comunal – Talleres de un día
16-19 *NUEVO*	San Antonio TX, EUA	Conferencia de Otoño ASPRS/MAPPS Correo electrónico: asprs@asprs.org
18-21	San Antonio TX, EUA	GEOINT 2009
20-21	Ottawa, Ontario, Canadá	Conferencia Regional de Usuarios ESRI
21	São Paulo, Brasil	Seminario InfoGEO e InfoGPS – Manejo de transportes Página Web: http://www.mundogeo.com/seminarios/GF/ Correo electrónico: seminario@mundogeo.com
21-23	Pueblo CO, EUA	Conferencia del Grupo de Usuarios del Suroeste ESRI 2009

Infraestructura Global de Datos Espaciales

Boletín Informativo para Latinoamérica y el Caribe

23-24	Tallahassee FL, EUA	Cartografiando las comunidades de la Florida: Una introducción a los SIGs y el análisis comunal – Talleres de un día
27-30 *NUEVO*	Quito, Ecuador	XIX Asamblea General y Reuniones Técnicas de Consulta de las Comisiones del IPGH
28-29	Halifax NS, Canadá	Conferencia Regional de Usuarios ESRI
28-31	Chihuahua, México	VI Simposio de Enseñanza de la Geografía en México, Chihuahua 2009 Fecha límite para envío de resúmenes: 1 de junio de 2009 Contacto: Álvaro Sánchez Crispín asc@igg.unam.mx

NOVIEMBRE 2009

3-4	St. John's NL, Canada	Conferencia Regional de Usuarios ESRI
4-6 *NEW*	Seattle WA, EUA	XVII Conferencia Internacional sobre avances en los Sistemas de Información Geográfica ACM SIGSPATIAL (ACM GIS 2009) Envío de resúmenes: junio. 18, 2009
5	Orlando FL, EUA	Cartografiando las comunidades de la Florida: Una introducción a los SIGs y el análisis comunal – Talleres de un día
7	Jacksonville FL, EUA	Cartografiando las comunidades de la Florida: una introducción a los SIGs y el análisis comunal – Talleres de un día
7-11	Corumbá MS, Brasil	2º GeoPantanal – Simposio sobre Geo-tecnología de Pantanos
9-12	Gramado, Brasil	III Taller Internacional sobre Semántica y Temáticas conceptuales en SIG (en inglés SeCoGIS 2009) en conjunto con la XXVIII Conferencia sobre Modelamiento Conceptual (ER2009) Contacto: Prof. Esteban Zimanyi Correo electrónico: estebanzimanyi@gmail.com
10-12	St. Petersburg FL, EUA	Conferencia SIG en Tránsito 2009
14-19	San Antonio TX, EUA	Conferencia Especial Conjunta MAPP/ASPRS
15-21	Santiago, Chile	XXIV Conferencia Cartográfica Internacional 2009 – ICC2009; http://www.icc2009.cl/

Infraestructura Global de Datos Espaciales

Boletín Informativo para Latinoamérica y el Caribe

16-19 *NUEVO*	San Antonio TX, EUA	Conferencia de Otoño ASPRS/MAPPS
16-20 *NUEVO*	New York NY, EUA	Interop Nueva York

DICIEMBRE 2009

1-4 *NUEVO*	Las Vegas NV, EUA	Universidad Autodesk
14-18	San Francisco CA, EUA	Reunión de Otoño AGU Página Web: http://www.agu.org/meetings.shtml

AÑO 2010

[Año 2010](#)
 [Enero](#)
 Febrero
 [Marzo](#)
 [Abril](#)
 Mayo
 Junio
 [Julio](#)
 Agosto
 [Septiembre](#)
 Octubre
 Noviembre
 Diciembre

ENERO 2010

5-7 *NUEVO*	Cuenca, Ecuador	VI Conferencia Internacional sobre Medio Ambiente, Cultura y Sostenibilidad Económica y Social Fecha límite para entrega de artículos (Título y resumen): 14 de mayo de 2009
------------------------------	-----------------	-------------------------------------------------------------------------------------------------------------------------------------------------------------------------------------------------

MARZO 2010

23-25	Tampa FL, EUA	Conferencia & Exhibición DistribuTECH 2010
--------------	---------------	----------------------------------------------------------------

ABRIL 2010

18-22	Kansas City MO, EUA	Simposio MAGIC 2010
26-30	San Diego CA, EUA	Conferencia Anual ASPRS Correo electrónico: asprs@asprs.org

JULIO 2010

26-30	Los Ángeles CA, EUA	SIGGRAPH 2010
--------------	---------------------	-------------------------------

SEPTIEMBRE 2010

19-24 *NUEVO*	Montreal, Canadá	Congreso y Exhibición Mundial del Agua (en Inglés IWA)
--------------------------------	------------------	------------------------------------------------------------------------

[\(Volver al inicio\)](#)

Infraestructura Global de Datos Espaciales

Boletín Informativo para Latinoamérica y el Caribe

En cualquier correspondencia o publicación que haga uso de las referencias de nuestros boletines, por favor mencione como fuente de información a IDE-LAC

Para suscribirse a IDE-LAC, por favor hágalo en línea en:
<http://www.gsdi.org/newslist/gsdisubscribe.asp>
Editor, Nancy Aguirre, IPGH, cnaguirre@ipgh.org
Asociación para la Infraestructura Global de Datos
Espaciales <http://www.gsdi.org>

CLÁUSULA::
GSDI, IPGH o el Editor no serán responsables por errores, equivocaciones, erratas o información incorrecta.
Copyright © 2009. Derechos reservados.