

Infraestructura Global de Datos Espaciales

Boletín Informativo para Latinoamérica y el Caribe

IDE-LAC

Mayo

2013

Vol. 10, No.5

Infraestructura de Datos Espaciales - Latinoamérica y el Caribe (IDE-LAC) es un boletín regional, mensual, electrónico y gratuito de la [Asociación para la Infraestructura Global de Datos Espaciales](#) (GSDI). El boletín se concentra en aspectos de las Infraestructuras de Datos Espaciales y en aspectos SIG, percepción remota y administración de datos en Latinoamérica y el Caribe relacionados con IDE. Busca crear conciencia, proveer información útil para el fortalecimiento de iniciativas nacionales de IDE y apoyar la sincronización de esfuerzos regionales.



Global Spatial Data Infrastructure

GSDI

Definición de GSDI

El [Instituto Panamericano de Geografía e Historia](#) (IPGH), entidad miembro de GSDI y el [Comité Permanente para la Infraestructura de Datos Espaciales de las Américas](#) (CP-IDEA) promueven el desarrollo de IDE en la región. El boletín es preparado por el IPGH para GSDI.

[Mensaje del Editor](#)

[Contribuciones a este número](#)

[IDE globales y regionales, noticias, presentaciones](#)

[Noticias IGS, vínculos, publicaciones](#)

[IDE nacionales, noticias, presentaciones](#)

[Artículos y publicaciones del mes](#)

[Investigaciones geoespaciales, aplicaciones, programas, datos](#)

[Oportunidades de capacitación, financiamiento, premios](#)

[Oportunidades de trabajo](#)

[Otros](#)

[América: conferencias, eventos IDE](#) (año [2013](#) y [2014](#))



Mensaje del Editor

En este número de IDE-LAC el segmento de **IDE Globales y Regionales** comprende la Convocatoria de ponencias para la Conferencia GSDI 14 y AfricaGIS 2013; la Subvención del desafío GEO; el 85 Aniversario del IPGH; la adición de datos espaciales regionales de GeoSUR; IDEZar en dispositivos móviles; el rincón de ILAF OGC; la elección de Directores de OGC; y notas sobre eventos relevantes alrededor del mundo. La sección de **IGS** incluye comentarios sobre la renovación de membresía de IGS. La división de **IDE Nacionales** informa sobre la normativa de control de calidad cartográfica de SUNIT, Bolivia; la nueva cartografía base a escala 1:250.000 de Ecuador; el lanzamiento del SIG en la Nube de CNR-El Salvador; y los proyectos del Plan Nacional Espacial, así como de cartografía catastral y registro de tierras de Jamaica. Los **Artículos y Publicaciones** incluyen el e-libro de Servidores de mapas, programación para disponer datos geográficos multidisciplinares utilizando tecnologías libres; artículos gratuitos de la Revista Internacional de Digital Earth; y el artículo "Datos geoespaciales abiertos: una evaluación de las bases de datos mundiales sobre fronteras". Las **Investigaciones y Aplicaciones Geoespaciales** señalan el lanzamiento del primer satélite Ecuatoriano hecho en casa; el Perfil de riesgo de Santa Lucía; el Dragon Eye UAV para investigaciones volcánicas; el Primer Observatorio Ecológico Continental de EUA; y el satélite HypIRI de NASA para determinar características espectrales y térmicas de los ecosistemas globales. La sección de

Oportunidades de Capacitación y Financiamiento recoge anuncios nacionales e internacionales, entre ellos los Premios que otorga el IPGH; y el Map App Challenge para estudiantes patrocinado por Google. Finalmente, en la última partición se relacionan **Eventos en las Américas**.

El boletín IDE-LAC está disponible en portugués! La traducción del boletín IDE-LAC al portugués es posible gracias a los graduados de UNESP **Mateus de Barros Manhani** y **Esrom A. Rissate Júnior**; da UFPE **Caroline Martins** y a los ingenieros cartógrafos: **Alexandre Scussel**, asistente editorial de MundoGEO. **Annette Pic**, MSc en Percepción Remota; **Camila Bassetto Guedes**, asesora del Subdepartamento de Operaciones del DECEA; **Edilce Figueiredo Burity**, Tecnóloga en Información Geográfica y Estadística del IBGE/PE; **Edmilson Martinho Volpi**, Secretaría de Medio Ambiente SP; **Eduardo Freitas**, editor de MundoGEO; **Flávio Porfirio**, UGP-Barragens del ITEP; **Juan Carlos Girona Mamani**, consultor en Geotecnologías y Soluciones de TI para Geo información; **Rodrigo Quirino** Tecnólogo en Información Geográfica y Estadística del IBGE/RJ; **Silvana Camboim** Profesora de la UFPR; **Silvane Paixão**, PhD en Catastro Técnico Multifuncional y Gestión Territorial. Bajo la coordinación de Silvane Paixão y revisión de Eduardo Freitas.

Los números anteriores de este boletín se encuentran en el sitio Web de GSDI: <http://www.gsdi.org/newsletters.asp>
Editor: Nancy Aguirre, Instituto Panamericano de Geografía e Historia (IPGH), <http://www.ipgh.org.cnaquirre@ipgh.org>

[\(Volver al inicio\)](#)

Infraestructura Global de Datos Espaciales

Boletín Informativo para Latinoamérica y el Caribe

Contribuciones a este número

Agradecemos sus contribuciones a este número del Boletín IDE-LAC a:

Peter Baumann	Profesor de Ciencias de la Computación, Universidad Jacobs en Bremen, Director Ejecutivo, rasdaman GmbH Bremen, Alemania
Santiago Borrero	Secretario General, Instituto Panamericano de Geografía e Historia, IPGH, México
Arturo Brun-Martínez	Arquitecto, Colombia
Joan Capdevila-Subirana	Servicio Regional del Instituto Geográfico Nacional en Catalunya, España
Rinku Roy Chowdhury	Profesor Adjunto, Departamento de Geografía de la Universidad de Indiana, EUA
José Juan Flores	Consultor del Viceministerio de Tierras, Estado Plurinacional de Bolivia
Dieter Fritsch	Instituto de Fotogrametría, Universidad de Stuttgart, Alemania
Kate Lance	Moderadora listserv de GSDI, EUA
Douglas Nebert	Líder Arquitecto Técnico, data.gov 2,0 en USGS; Asesor Principal, Tecnología Geoespacial USGS/FGDC, EUA
Harlan Onsrud	Director Ejecutivo, Asociación GSDI
Maribel Yasmina Santos	Secretaria electa Consejo AGILE, Asociación de Laboratorios de Información Geográfica de Europa; Departamento de Sistemas de Información, Universidad de Minho, Portugal
Imma Serra	Centro Nacional de Información Geográfica, Instituto Geográfico Nacional, España
M. Anwar Sounny-Slitine	Universidad de Texas en Austin, Departamento de Geografía y Medio Ambiente, USA
F. Javier Zarazaga-Soria	Profesor Titular, Grupo IAAA, Universidad de Zaragoza, España

[\(Volver al inicio\)](#)

IDE globales y regionales, noticias, presentaciones

AfricaGIS 2013

GSDI 14



UNECA Conference Center, Addis Ababa, Ethiopia
November 4-8, 2013

Asociación para la Infraestructura Global de Datos Espaciales (GSDI) - avanzando un mundo habilitado en la localización

Nuestra visión es un mundo donde todos pueden descubrir, acceder y aplicar fácilmente la información geográfica para mejorar su vida cotidiana.

Nuestro propósito es fomentar la cooperación internacional que estimula la implantación y desarrollo de las Infraestructuras de Datos Espaciales nacionales, regionales y locales.

Nuestra misión es promover las mejores prácticas, la reciprocidad de conocimientos y el desarrollo de capacidades en geoinformación para el mejoramiento del intercambio y aplicación de la información geográfica.

Infraestructura Global de Datos Espaciales Boletín Informativo para Latinoamérica y el Caribe

Invitación a la Conferencia Geoespacial Global 2013 y convocatoria de resúmenes (recordatorio)

En caso de que usted no haya sido notificado a través de otro canal, deseamos hacerle saber que queda poco tiempo antes de la fecha límite para enviar resúmenes y artículos completos a la Conferencia AfricaGIS 2013 y Conferencia Mundial GSDI 14 que se desarrollarán conjuntamente.

EIS-África, la Asociación GSDI, la Sociedad Geoespacial Internacional, la Comisión Económica de las Naciones Unidas para África (CEPA) y la Universidad de Addis Abeba EiABC son anfitriones de esta conferencia conjunta, también conocida como Conferencia Geoespacial Global 2013. El evento se llevará a cabo en el Centro de Conferencias de la CEPA en Addis Abeba, Etiopía, del 4 al 8 de noviembre de 2013.

La convocatoria de resúmenes se puede encontrar en <http://www.gsdi.org/gsdi14/papercall.html>. La fecha límite para resúmenes y/o documentos para presentaciones orales, así como para varias publicaciones arbitradas y no arbitradas es el **15 de mayo**.

A pesar de la aceptación de resúmenes en una amplia gama de tópicos, el tema de la conferencia conjunta es "Habilitación espacial como apoyo al desarrollo económico y la reducción de la pobreza".

El programa cuenta con una amplia variedad de sesiones plenarias y técnicas, además de talleres antes y después de las conferencias, rondas relámpago, reuniones de negocio y eventos sociales. Entre los aspectos destacados se incluyen una exposición comercial importante y la vitrina para la industria.

Guarde la fecha! Venga a disfrutar de la interacción con sus colegas profesionales de toda África y el mundo del 4 al 8 de noviembre de 2013.

Enlaces importantes

Convocatoria de resúmenes y ponencias a la conferencia conjunta: <http://www.gsdi.org/gsdiconf/gsdi14/papercall.html>

Página Web del congreso: <http://www.gsdi.org/gsdi14>

Ponencias de conferencias GSDI anteriores: <http://www.gsdi.org/gsdiConferences>

Libros anteriores de libre acceso afiliados a la conferencia: <http://www.gsdi.org/openaccessbooks>

Otras fechas importantes: <http://www.gsdi.org/gsdiconf/gsdi14/dates.html>

Tenga en cuenta que todos los miembros de EIS-África (IGS y de una selección de países en desarrollo) recibirán gran reducción de los derechos de inscripción para asistir a la conferencia y exhibición.

Subvención del desafío GEO

Fuente: Harlan Onsrud

El Grupo de Observaciones de la Tierra (en inglés GEO) ha contribuido con US \$ 5,000 para ayudar a sufragar los gastos de candidatos seleccionados provenientes de países económicamente desfavorecidos de África con fines de asistir a la Conferencia conjunta AfricaGIS 2013 y GSDI 14 así como a los talleres antes y después de la conferencia. GEO desea invitar, animar y desafiar a otras organizaciones y agencias geoespaciales de todo el mundo a que realicen contribuciones adicionales.

Para calificar a la subvención parcial para viajes, el postulante debe tener un resumen o artículo aceptado para la conferencia además de ser residente y ciudadano de cualquier país de África. Los resúmenes se recibirán hasta el **15 de mayo** de 2013. Los representantes de las organizaciones contribuyentes participarán en el panel de selección de los candidatos a recibir apoyo para viajes.

La Conferencia Geoespacial Global 2013 se llevará a cabo en el Centro de Conferencias de la Comisión Económica de las Naciones Unidas para África (CEPA) en Addis Abeba, Etiopía del 4 al 8 de noviembre de 2013. Los talleres de formación están previstos para celebrarse durante todo el día del domingo 3 de noviembre y viernes 8 de noviembre.

Infraestructura Global de Datos Espaciales Boletín Informativo para Latinoamérica y el Caribe

Si su organización puede hacer una contribución para apoyar a los profesionales meritorios de todo el continente africano; por favor contacte a Sives Govender, Director de EIS-Africa, email: SGovender@eis-africa.org, teléfono: +27-12-3491068. Si usted está dispuesto a financiar y organizar un taller, infórmele también.

Esperamos contar con su presencia en Addis Abeba en noviembre de 2013!

85 Aniversario del Instituto Panamericano de Geografía e Historia

Fuente: Santiago Borrero



El Instituto Panamericano de Geografía e Historia (IPGH) fue creado el 7 de febrero de 1928, la sede quedó establecida en la ciudad de México. En 1949 el Instituto firmó un acuerdo con la Organización de los Estados Americanos (OEA) mediante el cual se convirtió en su primer organismo especializado. Desde su fundación el IPGH ha apoyado y contribuido decididamente al avance de las ciencias que corresponden a su campo de acción: Cartografía, Geografía, Geofísica, Historia y ciencias afines.

Asimismo, con base en los lineamientos fijados en el plan estratégico “Agenda Panamericana del IPGH 2010-2020”, el Instituto apoya con prelación actividades relacionadas con el cambio climático, el ordenamiento territorial y los desastres, así como el desarrollo de las Infraestructuras de Datos Espaciales en la región.

Connotados investigadores y científicos, así como autoridades de la más alta jerarquía en los Estados Miembros, han sido importantes protagonistas en el proceso de evolución de la institución.

Muchos años han pasado y, sin embargo, la vigencia e importancia estratégica del Instituto se mantiene y consolida, con base en el reconocimiento de su trascendental misión a través de Proyectos de Asistencia Técnica, Becas; Premios, Publicaciones e iniciativas regionales en favor del desarrollo de sus países miembros.

La conmemoración del 85 Aniversario del IPGH tendrá lugar en su sede en la ciudad de México el día 12 de junio de 2013; en el acto se entregarán el Premio de Historia Colonial de América “Silvio Zavala”, el Premio Pensamiento de América “Leopoldo Zea” y el Premio “Wallace W. Atwood”.

Lo invitamos a conocer más sobre el IPGH en: <http://www.ipgh.org>

GeoSUR amplía su oferta de datos espaciales regionales

Fuente: Santiago Borrero



El Programa GeoSUR opera y mantiene la red de información geográfica de América Latina y el Caribe. Más de ochenta instituciones participantes operan servicios de mapas que están actualmente vinculados a este Portal Regional. La red es descentralizada y las instituciones operan y mantienen sus geoservicios y sus datos, sólo la información de índole regional es mantenida directamente por GeoSUR. El GeoPortal del Programa GeoSUR ofrece acceso a datos espaciales de la región a nivel local, nacional y regional. Los datos se pueden consultar a través de visores de mapas operados por instituciones participantes, del visor regional de GeoSUR o a través de metadatos que describen a los datos espaciales de la región. El uso del GeoPortal no requiere de conocimientos técnicos o software especializado para su uso. Bastarán una conexión a Internet y un navegador de Internet. El GeoPortal es de libre acceso y su uso no tiene costo. El Programa GeoSUR es coordinado por la CAF (Banco de desarrollo de América Latina) y el IPGH (Instituto Panamericano de Geografía e Historia). En esta oportunidad, GeoSUR se complace en informar que ha ampliado su oferta de datos espaciales regionales. Deforestación, expansión urbana, inundaciones y ecosistemas son algunos de los nuevos datos regionales que ha incorporado GeoSUR en su acervo geoespacial.

Infraestructura Global de Datos Espaciales Boletín Informativo para Latinoamérica y el Caribe

Durante el último año, con apoyo de [Cartogeo](#), GeoSUR ha incorporado más de cuarenta nuevos datos regionales a su visor de mapas. La información recientemente incorporada es muy variada, e incluye datos de biodiversidad del [Nature Serve](#), mapas de ecosistemas del [Banco Mundial](#) y de la [Comunidad Andina](#), datos de biomasa y de altura del dosel de los bosques de la [NASA](#), datos de cobertura terrestre de la [Agencia Espacial Europea](#), datos climáticos de [Worldclim](#), mapas geológicos de Suramérica de la iniciativa [OneGeology](#), mapas de recursos minerales y mapas de zonas inundables del USGS, mapas de agricultura y datos del uso del suelo de islas del Caribe, entre otros. Cabe destacar que algunos de estos datos proveen información que se actualiza periódicamente, como es el caso de los mapas de deforestación mensual del Gran Chaco Americano que aportó [Guyra Paraguay](#), o los datos de la expansión de la mancha urbana de algunas ciudades de América Latina del [Instituto Lincoln](#). Todos los datos se podrán consultar, descargar o combinar con otros que ya están en el sistema. El creciente desarrollo económico de la región de Latinoamérica y el Caribe hace necesario contar con datos espaciales regionales como herramientas para facilitar nuevos proyectos de desarrollo. En respuesta a esta necesidad, el Programa GeoSUR incrementa la disponibilidad de datos espaciales públicos útiles para la planificación de proyectos en esta región. El acceso y uso de esta información es gratuita y puede consultarse en el visor regional de mapas disponible en www.geosur.info



IDEZar en dispositivos móviles

Fuente: F. Javier Zarazaga-Soria

El Ayuntamiento de Zaragoza (España) ha lanzado el portal de acceso a su sitio Web (<http://www.zaragoza.es>) sobre la base de tecnología Html5. Esto permite que la información geográfica ofrecida por la Infraestructura de Datos Espaciales del Ayuntamiento de Zaragoza (IDEZar, <http://idezar.zaragoza.es>), y que son utilizados como punto de entrada para que el usuario pueda ver en tiempo real el estado de la Ciudad, se encuentre ahora accesible desde cualquier dispositivo móvil.

El desarrollo ha contado con la participación de la empresa GeoSpatiumLab (<http://geoslab.com>) y el grupo de investigación de Sistemas de Información Avanzados de la Universidad de Zaragoza (<http://iaaa.unizar.es>)

http://2.bp.blogspot.com/-AOFI36-QYXY/UUI27bFWIsI/AAAAAAAAIxS/bMX_yhdpLRE/s1600/home_mobile.PNG

El rincón de ILAF OGC – Abril 2013

Sabías que...

Fuente: Imma Serra y Joan Capdevila



En el ámbito Iberoamericano existen 22 organizaciones que son miembros de OGC (en España son 16). A continuación se listan las organizaciones en Latinoamérica con el respectivo tipo de [membresía](#).

- México:
 - [CentroGeo](#) (ONG / Instituto sin ánimo de lucro)
 - [Instituto Nacional de Estadística y Geografía](#) (INEGI) (Asociado)
 - [Universidad Autónoma Del Estado De México](#) (Universidad)
- Chile: [Ministerio de Bienes Nacionales - Secretaria Ejecutiva SNIT](#) (Asociado)
- Colombia: [Instituto Geográfico Agustín Codazzi](#) (Asociado)
- Brasil: [Fundação CPqD](#) (Instituto de Investigación / Instituto sin ánimo de lucro)

Infraestructura Global de Datos Espaciales Boletín Informativo para Latinoamérica y el Caribe

Desde ILAF se anima a las organizaciones a participar y compartir experiencias con los desarrollos y objetivos de OGC. Para ello, pueden consultar la página [web](#) o [suscribirse](#) en la lista del fórum: [ila.forum \(at\) lists.opengeospatial.org](mailto:ila.forum@lists.opengeospatial.org)

Noticias OGC

13/04: OGC solicita comentarios de la extensión *Coordinates Reference System* del estándar *Web Coverage Service*. [Enlace](#)

¡Más sobre OGC en la [web](#) del Foro Ibérico y Latinoamericano de OGC!

OGC elige Directores

Fuente: Santiago Borrero

El Consorcio Geoespacial Abierto (OGC ®) celebró recientemente su elección bienal de directores. De los 18 miembros electos para conformar la Junta Directiva del Consorcio durante 2010-2012, 15 miembros en ejercicio fueron reelegidos y tres nuevos miembros se integraron. Los nuevos miembros de la Junta de OGC son Christopher Holmes, Walter Scott y Geoff Zeiss.

Chris Holmes es el Presidente y fundador de OpenGeo, una empresa social que desarrolla tecnología geoespacial basada en la web. Chris es miembro de la Junta Directiva de la Asociación para la Infraestructura Global de Datos Espaciales (GSDI), miembro del Comité Directivo de *Open Internet Tools* y presidente del Comité Directivo del proyecto GeoServer. Ha presentado ponencias magistrales en conferencias geoespaciales y de código abierto en todo el mundo. Chris es un graduado de Stanford y becario Fulbright 2005.

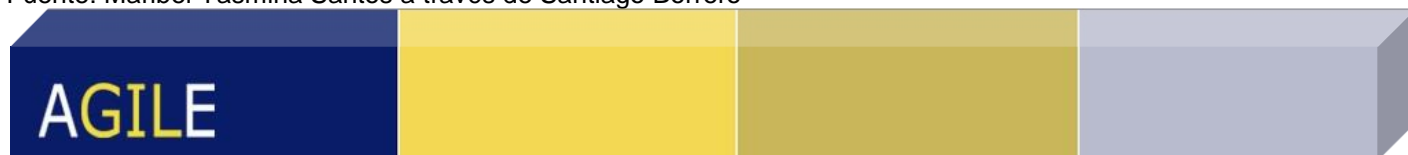
El Dr. Walter S Scott es Vicepresidente Ejecutivo y Director de tecnología de DigitalGlobe, la cual fundó en 1992. El Dr. Scott es responsable del desarrollo de los sistemas espaciales de imágenes, la estrategia de Gobierno de los EUA, el liderazgo de DG Labs (esfuerzos de I+D de DigitalGlobe), y la supervisión técnica de ingeniería y tecnología de DigitalGlobe.

Geoff Zeiss, Ph.D., es Director de *Between the Poles*, una firma consultora de liderazgo en pensamiento. Geoff tiene más de 20 años de experiencia en la industria geoespacial y 15 años de experiencia trabajando en la gestión de infraestructura en la industria geoespacial con algunas de las mayores empresas de servicios públicos y organizaciones de comunicación en los EUA y alrededor del mundo, principalmente como Director del Programa de la Industria de Servicios Públicos de Autodesk, Inc.

Dos miembros del personal de OGC, Jeff Burnett y Mark Reichardt (también Presidente del Comité de Difusión y Comunicaciones de GSDI), son miembros de esta Junta por nombramiento.

AGILE'13: programa final y conferencistas clave

Fuente: Maribel Yasmina Santos a través de Santiago Borrero



Por favor, consulte el proyecto de programa final de la Conferencia AGILE 16 en Ciencias de Información Geográfica, Ciencias de Información Geográfica en el corazón de Europa, que se llevará a cabo del 14 al 17 de mayo de 2013, en Lovaina, Bélgica, así como la información acerca de las presentaciones clave. Esta información estará disponible en breve en la página web de AGILE 2013 (por favor, visite <http://agile-online.org/>). El programa ofrece una visión general de la programación de los talleres (14/05) y las conferencias (15-17/05).

Recordatorio: Reunión de Expertos de ONU/Alemania sobre información del espacio para sistemas de alerta temprana

Fuente: El equipo ONU-SPIDER a través de Santiago Borrero



Infraestructura Global de Datos Espaciales Boletín Informativo para Latinoamérica y el Caribe

Las fechas para la Reunión de Expertos ONU-SPIDER de las Naciones Unidas en Bonn, Alemania sobre la información basada en el espacio para los sistemas de alerta temprana se han reprogramado para el 25 y 26 de junio de 2013, poco después del primer anuncio del evento en marzo. A continuación encontrará datos pertinentes para facilitar la consulta.

Fechas: 25 y 26 de junio de 2013

Lugar: Campus de las Naciones Unidas en Bonn, Hermann-Ehlers-Str. 10, 53113 Bonn, Alemania

Fecha límite de inscripción: **15 de mayo** 2013

Información y Aplicación en línea: www.un-spider.org/earlywarning

Si tiene alguna pregunta relacionada con este evento, por favor comuníquese con la Sra. Antje Hecheltjen (antje.hecheltjen@unoosa.org)

Invitación a la Semana fotogramétrica 54 en Stuttgart, 9 al 13 de septiembre de 2013

Fuente: Dieter Fritsch a través de Santiago Borrero

Este acostumbrado evento fue iniciado por Carl Pulfrich como un "Curso de vacaciones en Fotogrametría" en 1909, y desde 1973 se ha celebrado en la Universidad de Stuttgart. Hoy en día, la serie de la semana fotogramétrica goza de reconocimiento internacional como un seminario de actualización y plataforma para el intercambio de experiencias. Atrae desde hace muchos años a más de 500 participantes de más de 50 países. Sus actuaciones están bien documentadas desde 1975 en la Web (www.ifp.uni-stuttgart.de/phowo/index.en.html) y representan uno de los mejores conjuntos de colecciones de artículos en el campo de la fotogrametría y ciencias espaciales relacionadas. Este año las conferencias a cargo de expertos de Alemania y en el extranjero se centrarán en los siguientes temas:

- Recolección de datos –desde el aire, espacio y terreno - actualización
- Métodos avanzados de visión por computador y fotogrametría
- Resolver el futuro problema de mapeo, todo sobre modelado 3D

Las presentaciones serán en inglés y un tiempo suficiente se destinará para los debates. El programa científico y las demostraciones se complementarán con eventos paralelos en las tardes. Además, un tutorial sobre "Todo acerca del modelado en 3D - desde mallas 2.5 hasta los modelos de realidad virtual en 3D" se llevará a cabo por el Instituto de Fotogrametría de la Universidad de Stuttgart (en alemán IFP), el 8 de septiembre 2013.

[\(Volver al inicio\)](#)

Noticias IGS, vínculos, publicaciones



International
Geospatial Society



Recordatorios IGS - Renovación de Membresía

Fuente: Noticias de la Asociación GSDI y la Sociedad Geoespacial Internacional, vol. 3, núm. 1, 2013

Es el momento de renovar su membresía en la Sociedad Geoespacial Internacional (en inglés IGS). Como miembro, usted jugó un papel vital en hacer que el año pasado fuese un gran éxito.

Actividades y beneficios

La Sociedad Geoespacial Internacional es la sociedad global de especialistas geoespaciales que desean afiliarse, ayudar a apoyar, aprender y comunicarse con los profesionales pares en todo el mundo. Sin el apoyo financiero de base y el ofrecimiento voluntario del tiempo y esfuerzo personal de los miembros, no sería posible realizar las numerosas actividades en las que se involucra IGS. Véase una descripción de beneficios para los miembros y la gama de actividades en las que los miembros han participado en <http://www.igeoss.org/BenefitsOfJoining>

Infraestructura Global de Datos Espaciales Boletín Informativo para Latinoamérica y el Caribe

En cuanto a nuevas iniciativas, la organización pudo poner en práctica un programa para permitir que los especialistas geoespaciales en las naciones en desarrollo pudiesen prestar servicios en lugar de cuotas. Estos servicios consisten en proporcionar o actualizar cada año un perfil profesional personal en la red de conocimiento geográfico. Este esfuerzo ha proporcionado una distribución mucho más amplia de representación geográfica de la organización. La lista completa de los miembros se encuentra en: <http://www.igeoss.org/members>

También ampliamos la publicación de noticias Globales de GSDI e IGS de manera que éstas llegarán a usted a través de correo electrónico regularmente. La organización sigue abogando por el libre acceso a las memorias de congresos geoespaciales, libros, materiales de aprendizaje, boletines de noticias y estándares a través de organizaciones geoespaciales mundiales, para asegurarse de que todos puedan beneficiarse de los recursos que se están desarrollando.

Envío de cuotas o mantenimiento de membresía gratuita

Con el fin de renovar su membresía, por favor ingrese a <http://www.igeoss.org/join> y pague la cuota de US\$50 con tarjeta de crédito (US\$25 para estudiantes). El pago de las cuotas sólo puede hacerse a través del uso de una tarjeta de crédito. En el caso que usted sea un ciudadano de una nación en desventaja económica, la solicitud de membresía en línea se encuentra en: <http://www.igeoss.org/join> en donde podrá elegir la opción de membresía gratuita en IGS. La obligación principal es proporcionar el enlace URL de su perfil profesional en la GIKNetwork.

Información proporcionada por Marilyn Gallant, Gerente de Negocios de GSDI (mgallant@gsdi.org).

[\(Volver al inicio\)](#)

IDE nacionales, noticias, presentaciones

BOLIVIA

[El SUNIT impulsará la normativa de control de calidad cartográfica](#)

Fuente: José Juan Flores



El Vice ministerio de Tierras del Estado Plurinacional de Bolivia, el día 8 de abril de 2013 llevo a cabo la reunión interinstitucional con los miembros del Comité Técnico del Sistema Único Nacional de Información de Tierras

(SUNIT), con el objetivo de definir las metas para esta gestión, manteniendo y mejorando el trabajo coordinado en beneficio de los usuarios de la información georeferenciada de nuestro país. El Viceministro de Tierras Jorge Barahona, dió la bienvenida a los miembros del comité técnico del SUNIT, reconociendo la importancia de estas reuniones de coordinación, donde se definirá el plan de trabajo que sin duda debe incluir las acciones señaladas en el "Encuentro Nacional de Usuarios de Información Georeferenciada" realizada el 19 diciembre del 2012, donde se identificaron aspectos importantes para ser mejorados en la generación, administración y difusión de la información georeferenciada. Barahona señaló que la consolidación del SUNIT se ve reflejada con la incorporación de dos nuevas instituciones: el Instituto Geográfico Militar (IGM) y el Vice ministerio de Defensa Civil; de seguro ambas brindaran un gran aporte, sumando ya 16 instituciones estratégicas del Estado Plurinacional. La reunión contó con la presencia de representantes de las instituciones miembros del SUNIT: Instituto Nacional de Reforma Agraria (INRA), Instituto Nacional de Innovación Agropecuaria y Forestal (INIAF), Servicio Nacional de Hidrografía Naval (SNHV), Programa Nacional de Cambios Climáticos(PNCC), Autoridad Fiscalización y Control Social de Agua Potable y Saneamiento Básico, Viceministerio de Desarrollo Rural y Agropecuario (VDRA), Servicio Nacional de Riego (SENARI), el Servicio Nacional de Áreas Protegidas (SERNAP), Vice ministerio de Recursos Hídricos y Riego, y los nuevos integrantes del IGM y el Vice ministerio de Defensa Civil. La unidad del Sistema Único de Información de la Tierra dependiente del Vice ministerio de Tierras, presento un informe del Plan Nacional del Manejo y Conservación de Suelos, el mapa

Infraestructura Global de Datos Espaciales

Boletín Informativo para Latinoamérica y el Caribe

preliminar de zonas vulnerables a la desertificación, y el proyecto del mapa de valores de predios rurales. El Plan de Manejo y Conservación de Suelos tiene el objetivo de promover el uso sostenible del suelo recuperando, preservando y mejorando la capacidad productiva para la alimentación y el bienestar. Al concluir la reunión se identificaron como principales tareas la de actualizar la información, impulsar la Normativa de Control de Calidad Cartográfica que se está desarrollando con auspicio de IBNORCA, así como la certificación de nuevos productos y su publicación para el beneficio de los usuarios de la información georeferenciada.

ECUADOR

[Nueva versión de la cartografía base a escala 1:250.000](#)

Fuente: <http://www.geoportaligm.gob.ec/>

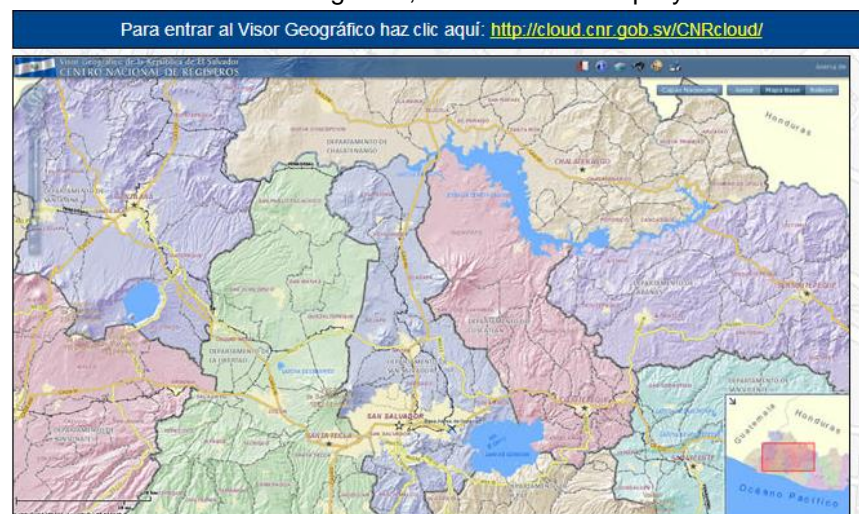
El Instituto Geográfico Militar (IGM) ha dispuesto para el público general la segunda versión de la cartografía base del Ecuador a escala 1:250.000, resultado de un proceso de generalización cartográfica de la escala 1:50.000 por parte del instituto. Esta cartografía incluye 36 capas de información continua en formato SHP (comprimidas en formato zip) disponibles para su descarga. El sistema de referencia de esta cartografía es WGS 84, UTM zona 17 sur.

EL SALVADOR

El CNR-El Salvador desarrolla SIG en la Nube

Fuente: IPGH-CAF-Programa GeoSUR la Red Geoespacial de América Latina y el Caribe

El Centro Nacional de Registros de El Salvador, sede del instituto geográfico y del catastro nacional, se constituye en el primero en Latinoamérica y el Caribe en desarrollar servicios de información geoespacial en la nube. Luego de un esfuerzo de preparación importante, liderado por el Director del Instituto Geográfico y del Catastro Nacional (IGCN) del Centro Nacional de Registros (CNR), Ingeniero Rigoberto Magaña, que al estar listo contó con el apoyo decidido del Director Ejecutivo del Centro Nacional de Registros, Dr. José Enrique Argumedo, permitió llevar a cabo esta actividad innovadora tanto para El Salvador como para la región. Con la publicación de la versión BETA del geoportal del Centro Nacional de Registros, se concreta este proyecto en donde ya se puede visualizar información geográfica



como el mapa oficial de la República de El Salvador y el mapa de relieve, ambos en escala 1:200.000. De acuerdo con el anuncio del Ing. Magaña, poco a poco y por medio de la Gerencia de Sistemas Territoriales del IGCN/CNR se liberarán más coberturas geográficas, ofrecerán más y mejores servicios y se consolidará el visor dispuesto en la versión BETA del geoportal. El proyecto para colocar información geoespacial y servicios asociados de la República de El Salvador en La Nube ha contado desde sus inicios, con el apoyo del Instituto Panamericano de Geografía e Historia –IPGH y de CAF, Banco de Desarrollo de América Latina, así como de la entusiasta participación tecnológica de

ESRI, empresa liderada por Jack Dangermond, que desde un comienzo se ha mostrado interesada en apoyar iniciativas en La Nube por parte de los institutos geográficos de la región. Al decir del Secretario General del IPGH, Santiago Borrero, y del Coordinador del Programa GeoSUR, Eric van Praag, “Muy buena parte del futuro de estas organizaciones se juega en la forma e intensidad con que se aborden las nuevas tecnologías para el manejo de la información espacial tal y como lo facilita la nueva plataforma desarrollada en La Nube”. La fase inicial o de despegue del proyecto tendrá una duración de dos años y contará con recursos financieros, tecnológicos e institucionales del IGCN/CNR y el apoyo del IPGH, la CAF y ESRI. Para visitar la prueba BETA acceda a:

http://www.cnr.gob.sv/index.php?option=com_content&view=article&id=953&Itemid=327

Infraestructura Global de Datos Espaciales Boletín Informativo para Latinoamérica y el Caribe

JAMAICA

[\\$ 30 millones asignados para el Proyecto Nacional del Plan Espacial](#)

Fuente: Kate Lance

El Gobierno de Jamaica ha destinado 30 millones de dólares para la continuación de actividades según la estimación de gastos del proyecto del Plan Espacial Nacional (en inglés NSP) 2013/14, ahora ante la Cámara de Representantes. El plan proporcionará el marco estratégico para orientar el desarrollo urbano y la toma de decisiones de inversión.



También garantizará el uso óptimo de los recursos del suelo de la nación y definirá el marco de su utilización y gestión eficaz. Entre los objetivos para este año fiscal se incluyen: actualizar y mantener bases de datos geoespaciales; preparar un primer borrador del informe de análisis de la situación y el plan de consulta; la realización de varios planes sectoriales por parte de la Agencia Nacional de Medio Ambiente y Planificación (en inglés NEPA <http://www.nepa.gov.jm/index.asp>); el proyecto de un plan espacial nacional (NSP); 14 talleres de consulta con los interesados; continuación del monitoreo y la revisión; y realización de encuestas para centros de crecimiento.

[\\$ 121 millones destinados al proyecto de cartografía catastral y registro de tierras](#): el gobierno de Jamaica también ha asignado unos \$ 121 millones para impulsar actividades en el marco del proyecto de Cartografía Catastral y de Registro de Tierras. El programa tiene por objeto ayudar a las personas, en especial los residentes rurales que actualmente ocupan las tierras, pero no tienen posesión de los títulos de las propiedades, para la formalización de sus tenencias, proporcionándoles los documentos respectivos. Esto les permitirá, entre otras cosas, el acceso a capital para llevar a cabo y mejorar las actividades agrícolas, potenciando de este modo el desarrollo económico. Para este año fiscal, el Gobierno tiene la intención de proporcionar los documentos necesarios para la solicitud del título, incluyendo los datos y mapas catastrales, para 1,000 residentes pobres en las áreas del proyecto de St. Mary, St. Ann y Portland. También en el marco del proyecto, se proporcionarán mapas catastrales digitales y copias impresas de todas las parcelas estudiadas, se llevarán a cabo programas de capacitación para aproximadamente 50 personas, así como una ceremonia de finalización, y la respectiva instalación de la placa conmemorativa.

[\(Volver al inicio\)](#)

Artículos y publicaciones del mes

e-libro: Servidores de mapas, programación para disponer datos geográficos multidisciplinares utilizando tecnologías libres

Publicado por Empresa Brasileña de Pesquisa Agropecuaria (EMBRAPA)

Fuente: <http://www.idesf.santafe.gov.ar/idesf/>

Apartes de la introducción por el autor: la creciente utilización de geo tecnologías posibilitan la producción de bases cartográficas que reúnen gran diversidad de información geográfica multidisciplinaria. La publicación o disponibilidad de esa información para la sociedad en general también es deficiente, debido principalmente a la carencia de recursos para adquisición de programas comerciales y de profesionales con dominio tecnológico para la programación integrada de aplicaciones que utilizan herramientas computacionales gratuitas. Los servidores de mapas dinámicos pueden integrar tanto información geográfica representada por mapas temáticos (derivados de modelos abstractos y simplificados de la superficie terrestre), así como por imágenes de satélite, fotografías aéreas ortorectificadas, y modelos 3D o de realidad virtual georeferenciados. En este contexto, se presentan procedimientos para el desarrollo de un servidor de mapas para disponer bases cartográficas digitales en la



Infraestructura Global de Datos Espaciales Boletín Informativo para Latinoamérica y el Caribe

red mundial de computadores de forma interactiva y dinámica, utilizando software libre. Se proponen rutinas para la configuración de los programas utilizados, preparación de las bases cartográficas e implementación del servidor de mapas en los sistemas Windows y Linux, permitiendo la integración espacial de información geográfica multidisciplinaria proveniente de diferentes fuentes y que presentan variados formatos digitales. [La publicación completa puede encontrarse en: http://geoportal.cnpms.embrapa.br/EMBRAPA_data/Servidores_de_Mapas_fernando_et_al.pdf]

Selección editorial de la Revista Internacional de Digital Earth

Fuente: PPGIS.net

Para que se haga una idea de los contenidos de la Revista Internacional de Digital Earth, los editores han puesto de relieve una selección de artículos significativos que pueden apoyar su investigación. Estos artículos se podrán descargar libremente hasta finales de 2013: <http://explore.tandfonline.com/content/est/tjde-editors-choice.php>



[Datos geospaciales abiertos: una evaluación de las bases de datos mundiales sobre fronteras](#)

Fuente: Kate Lance

Resumen: La visualización de datos subnacionales es un fenómeno que está dando forma a las conversaciones en el contexto del desarrollo. El Banco Mundial ha publicado mapas interactivos de la localización e indicadores de desarrollo de proyectos subnacionales en 142 países, en la plataforma Mapeo para Resultados (M4R). En este trabajo se evalúa la precisión y facilidad de uso de tres conjuntos de datos mundiales sobre límites administrativos utilizados para geovisualización de datos: (1) Capas Globales de Unidades Administrativas (en inglés GAUL), (2) Base de datos de las áreas administrativas globales (en inglés GADM), y (3) conjunto de datos del Segundo Nivel de Límites Administrativos de las Naciones Unidas (en inglés UNSALB). [El documento completo puede consultarse en: <http://www.scribd.com/doc/126694489/Open-Geospatial-Data-an-Assessment-of-Global-Boundary-Datasets>]

[\(Volver al inicio\)](#)

Investigaciones geospaciales, aplicaciones, programas, datos

[Ecuador lanzó el primer satélite hecho en casa](#)

Fuente: <http://mundogeo.com/>

Ecuador lanzó el primer satélite casero al espacio desde China, el presidente Rafael Correa anunció. "No es un satélite comprado en otro país, es un satélite hecho en Ecuador", dijo Correa con orgullo durante su discurso semanal al equipo de ingeniería nacional. El nano satélite "Pegaso" (Pegasus) fue lanzado desde China a bordo de un cohete no tripulado el 26 de abril. Mide tan sólo 10 por 10 por 75 centímetros (cuatro por cuatro por 30 pulgadas), con un peso de 1.2 kilogramos (2.6 libras). Pegaso enviará imágenes de vídeo a la Tierra desde una cámara a bordo. La Agencia Espacial de Ecuador planea un segundo lanzamiento de satélite en julio.



Perfil de riesgo de Santa Lucía

Fuente: Noticias NEMO

Archivo: /SLU_DRR_Profile.pdf

Subido por: slunemo <slunemo@yahoo.com>

Descripción: El perfil para la Reducción del Riesgo por Desastres de Santa Lucía fue recopilado a través del apoyo financiero de la Estrategia Internacional de las Naciones Unidas para la Reducción del Riesgo por Desastres, del proyecto Preparación para Desastres y Prevención de la Comisión Europea de Ayuda Humanitaria (en inglés UNISDR-DIPECHO). El objetivo principal de este proyecto es contribuir a "Construir la resiliencia de las naciones y las comunidades ante los desastres mediante el aumento de la conciencia que rodea la importancia de la reducción del riesgo por desastres en todo el Caribe". Puede acceder al archivo en la dirección: http://groups.yahoo.com/group/slunemo/files/SLU_DRR_Profile.pdf

Infraestructura Global de Datos Espaciales Boletín Informativo para Latinoamérica y el Caribe

[NASA vuela Dragon Eye UAV sobre penacho volcánico](#)

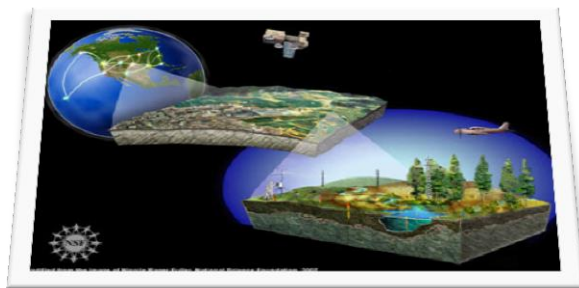
Fuente: <http://www.gim-international.com/>

En marzo de 2013, investigadores de ciencias de la Tierra de la NASA viajaron al Volcán Turrialba, cerca de San José, Costa Rica, para volar Dragon Eye, un vehículo aéreo no tripulado (en inglés UAV) en el penacho del dióxido de azufre del volcán y sobre su cráter en la cumbre para estudiar el ambiente químico de Turrialba. El proyecto está diseñado para mejorar la capacidad de teledetección de satélites y modelos informáticos de la actividad volcánica. El estudio denominado "Validación y calibración de sensores remotos in situ para datos y modelos de emisión volcánica", lanzó 10 vuelos entre el 11 y 14 de marzo en el penacho volcánico y a lo largo del borde del cráter de la cumbre de Turrialba aproximadamente a 10,500 pies (3,2 kilómetros) sobre el nivel del mar (SNM). El lugar del lanzamiento se encuentra a 8,900 pies SNM, y los vuelos se elevan hasta 12,500 pies SNM, más de 2,000 metros sobre la cumbre de Turrialba. Los objetivos del proyecto incluyen el perfeccionamiento de los productos de investigación con datos por satélite, tales como mapas de concentración y distribución de gases volcánicos, y los modelos de transporte de penachos volcánicos. Este proyecto es un gran ejemplo de cómo los aviones no tripulados puede utilizarse para fines civiles beneficiosos - en este caso para una mejor comprensión de los procesos del sistema terrestre y el impacto de la actividad volcánica en la atmósfera, comentó Mathew Fladeland, director de ciencia aérea en Ames. Al usar estas herramientas militares ya retiradas, es posible recolectar de manera muy eficiente y eficaz las mediciones que permitan mejorar los datos de satélite de la NASA y la seguridad de la aviación. Los volcanes de Costa Rica ofrecen excelentes laboratorios naturales para poner a prueba y desarrollar estos sistemas vulcanológicos de vehículos aéreos no tripulados.



[Primer Observatorio Ecológico Continental de EUA](#)

Fuente: Arturo Brun-Martínez



La Red del Observatorio Ecológico Nacional (en inglés NEON) es un observatorio de escala continental destinado a recolectar y proporcionar 30 años de datos ecológicos sobre los impactos del cambio climático, el cambio de uso del suelo y las especies invasoras sobre los recursos naturales y la biodiversidad. NEON es un proyecto de la Fundación Nacional de Ciencias, con muchas otras agencias de Estados Unidos y ONG cooperantes. Todos los datos y productos de información de NEON estarán disponibles gratuitamente a través de la Web. El enfoque de acceso abierto a los datos y productos de información de NEON permitirá a los científicos, educadores, planificadores, tomadores de decisiones y el público en general mapear, comprender y predecir los efectos de las actividades humanas en la ecología y

abordar eficazmente críticas cuestiones y problemas ecológicos. NEON será el primer observatorio diseñado para detectar y posibilitar la predicción de los cambios ecológicos a escalas continentales a través de múltiples décadas. NEON empleará redes distribuidas de sensores aerotransportados, observaciones coordinadas y experimentos, unidos por ciberinfraestructura avanzada para recopilar datos ecológicos en todo el territorio continental de Estados Unidos, Alaska, Hawái y Puerto Rico. Más detalles en profundidad sobre el diseño y los planes estratégicos de NEON pueden encontrarse en "La Estrategia de NEON". NEON ha dividido a los EUA en 20 dominios eco climáticos, cada uno de los cuales representa diferentes regiones de vegetación, formas de relieve, clima, desempeño de los ecosistemas. En estos ámbitos, NEON recogerá los datos en el sitio, sobre clima y la atmósfera, los suelos, arroyos y estanques, y una variedad de organismos. Además, NEON proporcionará una gran cantidad de datos a escala regional y nacional a partir de observaciones aéreas y datos geográficos recogidos por las agencias federales que serán procesados por NEON para permitir su acceso y utilidad para la comunidad de investigación ecológica. NEON también gestionará un experimento de flujo multisitio a largo plazo y proporcionará una plataforma para futuras

Infraestructura Global de Datos Espaciales Boletín Informativo para Latinoamérica y el Caribe

observaciones y experimentos propuestos por la comunidad científica. Los datos recogidos y generados a través de la red de NEON - todo el día, todos los días, durante un período de 30 años - se pueden sintetizar en productos de información para ser utilizados en la descripción de los cambios de los ecosistemas de la nación a través del espacio y el tiempo. Serán fácilmente disponibles en muchos formatos para los científicos, educadores, estudiantes, tomadores de decisiones y el público en general.

[HyspIRI de la NASA: ve el bosque, los árboles y más](#)

Fuente: <http://www.spacedaily.com/>



Para Robert Green, la luz contiene más de lo que parece: Contiene las huellas dactilares de los materiales que pueden ser detectados por los sensores que captan el único conjunto de longitudes de onda reflejadas. Los científicos han utilizado la técnica llamada espectroscopia de imágenes para aprender sobre el agua en la luna, los minerales en Marte y la composición de los exoplanetas. "Tenemos ideas sobre cómo se producen y funcionan los ecosistemas de la Tierra", dijo Green, del Laboratorio de Propulsión a Chorro de la NASA en Pasadena, California, e investigador principal de la campaña del instrumento denominado Espectrómetro de Imágenes Aéreas del Visible/Infrarrojo (en inglés AVIRIS). "Pero para una comprensión global se requiere medir directamente estas cosas y cómo cambian con el paisaje, de estación a estación". Con este objetivo, los científicos e ingenieros en última instancia,

tienen previsto lanzar el satélite HyspIRI - una misión recomendada por el Levantamiento por Décadas de la Academia Nacional de Ciencias 2007 - para determinar las características espectrales y térmicas de los ecosistemas del mundo, que son sensibles a los cambios en la salud de la vegetación, así como detectar y comprender los cambios en otros fenómenos de la superficie, incluyendo volcanes, incendios forestales y sequías. El enfoque de HyspIRI, sin embargo, es coleccionar y transmitir todas las longitudes de onda, de lo visible a la longitud de onda corta infrarroja, así como longitudes de onda seleccionadas en el infrarrojo térmico, revelando la firma espectral única de la luz en cada píxel. La firma es similar a una huella digital, de la que los científicos pueden hacer evaluaciones más cuantitativas de los ecosistemas. "Con la espectroscopia de imagen, podemos comprender sin ambigüedad lo que las cosas son desde un avión con altitud de 65,000 pies, según lo revelado por las características moleculares y la dispersión de la luz, que determinan la huella espectral del material", dijo Green. Esta misión científica en el aire continuará con la colección de imágenes adicionales a finales de este año y en 2014.

[\(Volver al inicio\)](#)

Oportunidades de capacitación, financiamiento, premios

Premios que otorga el IPGH

Fuente: Santiago Borrero

Se encuentran abiertas las Convocatorias para los siguientes premios:

Premio "Carlos A. Carvallo Yáñez"

Se concede a la obra original en el área de Cartografía. Los elementos a evaluar son: claridad y actualidad de los conceptos expuestos, desarrollo metodológico y tecnológico, posibilidades de implementación o uso en los Estados Miembros del IPGH independientemente de marcas específicas, equipos o software.

Premio "Arch C. Gerlach"

Se entrega a la obra reconocida por el jurado como la de mayor valor e importancia para el desarrollo de la Geografía de América, que constituya un aporte relevante al desarrollo científico sin importar la temática abordada, siempre y cuando verse sobre las disciplinas englobadas en la Comisión de Geografía.

Premio "Luiz Muniz Barreto"

Es entregado por la Comisión de Geofísica a la obra que contribuya al desarrollo científico y que aporte mayor valor e importancia para el desarrollo de la Geofísica de América y sus ciencias afines. Se convoca a presentar postulaciones antes del **28 de junio** de 2013.

Infraestructura Global de Datos Espaciales Boletín Informativo para Latinoamérica y el Caribe

Medalla Panamericana del IPGH

Galardona al científico de un Estado Miembro del IPGH que se destaque por su trayectoria en alguno de los campos de interés del Instituto: Cartografía, Geografía, Historia y Geofísica. Se podrá otorgar una Medalla por cada una de las cuatro Comisiones. Se recibirán postulaciones hasta el **30 de agosto** de 2013.

Las bases completas para cada premio se encuentran en: <http://www.ipgh.org/Premios/default.html>. Mayor información en: premios@ipgh.org

OGC anuncia Map App Challenge para estudiantes patrocinado por Google

Fuente: Douglas Nebert



El Consorcio Geoespacial Abierto (OGC ®) anuncia el *Map App Challenge* para estudiantes de OGC, patrocinado por Google, un miembro principal de OGC. El *Map App Challenge* es un concurso para estudiantes con conocimientos de programación e interés en los mapas y servicios de localización. Los estándares abiertos de la OGC desbloquean el potencial de la "Web espacial", creando oportunidades para los desarrolladores de aplicaciones que permitan todo tipo de información de ubicación disponible para los usuarios, independientemente de la plataforma. El OGC ha puesto en marcha el *Student Map App Challenge* para estudiantes emprendedores conscientes del enorme potencial social y comercial de estos estándares abiertos. Tres candidatos ganadores recibirán un premio *Map App Challenge* de OGC y la oportunidad de que sus aplicaciones sean ofrecidas en el sitio web de OGC y en otros medios de comunicación. Las aplicaciones pueden hacer uso de cientos de fuentes de datos de mapas del sector público y privado que sean accesibles a través de implementaciones de servidor de estándares de OGC. Estos incluyen el clima, navegación, demografía, sensores, cámaras web, establecimientos comerciales, hidrología, conteos de aves, estadísticas de accidentes y muchos otros tipos de datos. En la [página del Map App Challenge de OGC](#) para estudiantes se proporcionan herramientas que pueden utilizarse para encontrar las instancias de servicio OGC existentes. La mayoría de éstas no tienen restricciones o solamente pocas restricciones de uso, y por lo tanto ofrecen un sinfín de oportunidades para las aplicaciones de mapas y aplicaciones de servicios de localización. Los estudiantes no necesariamente tienen que basarse en los datos de los demás, sin embargo. Las fuentes de datos espaciales que no son ahora accesibles a través de interfaces y codificaciones abiertas de OGC podrán ser asequibles por los estudiantes que desarrollen interfaces de servidor, así como aplicaciones de cliente. Los estudiantes deben inscribirse antes del **15 de junio** de 2013 y presentar sus aplicaciones antes del **15 de julio** de 2013. Los concursantes y el público serán notificados de los resultados el 30 de agosto de 2013. Visite el sitio Web de OGC en <http://www.opengeospatial.org/contact>.

Big Earth Data: concurso de programación

Fuente: Peter Baumann a través de Santiago Borrero



En el contexto de la Conferencia BigDataFromSpace de la Agencia Espacial Europea (en inglés ESA) (<http://congrexprojects.com/13c10/>), la iniciativa EarthServer (<http://www.earthserver.eu>) está patrocinando un concurso de programación (http://www.earthserver.eu/BigDataFromSpace_contest) para establecer aplicaciones innovadoras y sorprendentes sobre datos multidimensionales de la Tierra. El concurso es apoyado por la Universidad Jacobs, rasdaman, la ESA y la Comisión Europea. Se invita a los estudiantes en todo el mundo a construir aplicaciones / clientes para grandes datos de la Tierra. Se proporciona una variedad de grandes conjuntos de datos, que van desde 2-D hasta 4-D, para su inspección. No hay necesidad de descargar, en efecto - el sistema de bases de datos Array (http://en.wikipedia.org/wiki/Array_DBMS) rasdaman (<http://www.rasdaman.org>) permite un acceso versátil, de consulta rápida de datos raster multidimensionales masivos basados en el estándar de consulta abierta del Servicio de Procesamiento de Cobertura Web OGC (en inglés WCPS) (http://en.wikipedia.org/wiki/Web_Coverage_Processing_Service). Los clientes componen cadenas de consulta (por lo

Infraestructura Global de Datos Espaciales Boletín Informativo para Latinoamérica y el Caribe

general desde la interacción gráfica de usuario), las envían al servidor para su evaluación, y visualizan los resultados. Para facilitar el desarrollo de los clientes, se proporciona un conjunto de herramientas versátiles para desarrollo en Web, que ofrecen *widgets* de entrada como reguladores y medidores, así como *widgets* de salida tales como diagramas, visualización de imágenes y mucho más. Cualquier tecnología de plataforma de cliente común (Android, iOS, HTML5, X3D, ...) es aceptable siempre y cuando tengan apoyo de código abierto.

4ª Oportunidad de código abierto en la Escuela de Verano GIS

Fuente: Maribel Yasmina Santos a través de Santiago Borrero



La cuarta Oportunidad de código abierto en la Escuela de Verano GIS en Girona (España), es organizada por el Centro de SIG y Teledetección (SIGTE) de la Universidad de Girona con la colaboración del Instituto Geoespacial de la Universidad de Nottingham y OpenGeo, que se llevará a cabo del 8 al 12 de julio de 2013. Sitio web: <http://www.sigte.udg.edu/summerschool2013/>. Inscripción regular: hasta el **15 de junio**.

MA/Ph.D. en geografía financiados por la Universidad de Indiana

Fuente: Rinku Roy Chowdhury

Debido a la existencia de subvenciones disponibles y ayudantías de enseñanza, el Departamento de Geografía de la Universidad de Indiana tiene algunos cupos adicionales para financiar estudiantes de posgrado, y está reabriendo así el proceso de admisión respectivo. Entre los Departamentos de Antropología y Geografía, hay un fuerte fundamento sobre la ciencia del cambio de uso del suelo y la ecología cultural / política, que también se complementa con los departamentos y escuelas adicionales dentro de la Universidad de Indiana.

Majed Akhter (a partir de otoño, <http://geography.arizona.edu/majed-akhter>)

Eduardo Brondizio (<http://www.indiana.edu/~anthro/people/faculty/ebrondiz.shtml>)

Tom Evans (<http://www.indiana.edu/~geog/people/evans.shtml>)

Shane Greene (<http://www.indiana.edu/~anthro/people/faculty/lsgreene.shtml>)

Rebecca Lave (<http://mypage.iu.edu/~rlave/index.html>)

Rinku Roy Chowdhury (<http://www.indiana.edu/~geog/people/roychowdhury.shtml>)

Catherine Tucker (<http://www.indiana.edu/~act/assoc-faculty/catherine-tucker.php>)

Se garantizan dos años de financiación para estudiantes de maestría y cuatro para estudiantes de doctorado. Por favor contacte a cualquiera de la lista anterior para obtener mayor información.

Programas conjuntos incluyendo becas

Fuente: http://eacea.ec.europa.eu/erasmus_mundus/



Esta acción pretende fomentar la cooperación entre las instituciones de educación superior y el personal universitario de Europa y países terceros para la creación de polos de excelencia y la formación de recursos humanos altamente capacitados. Los programas conjuntos de elevada calidad académica se han diseñado e implementado por un consorcio de universidades europeas de al menos tres países diferentes. Los consorcios también pueden incluir a universidades de otras partes del mundo. Las becas / estudiantías están abiertas a los estudiantes y académicos de todo el mundo de la educación superior. Los programas incluyen estudio obligatorio y periodos de

investigación, por lo menos en dos universidades, y adjudicación reconocida de título doble, múltiple o conjunto.

La Acción 1 dispone lo siguiente:

El apoyo a programas conjuntos de alta calidad - [Cursos de Máster Erasmus Mundus](#) (acción 1 A) y [Doctorados Conjuntos de Erasmus Mundus](#) (acción 1 B) - ofrecidos por un consorcio Europeo, y posiblemente un tercer país, de instituciones de educación superior. Otros tipos de organizaciones interesadas por el contenido y los resultados del programa conjunto pueden participar en el consorcio. Haga clic [aquí](#) para ver una guía rápida sobre cómo postular a una beca.

Infraestructura Global de Datos Espaciales Boletín Informativo para Latinoamérica y el Caribe

[Webinars gratuitos para resolver retos sobre datos con motores de manipulación de funciones \(FME\)](#)

Fuente: <http://www.safe.com/>

Usted puede registrarse para los próximos webinars o consultar los webinars ya grabados, incluyendo:

Microsoft SQL Server - Cómo mejorar la interoperabilidad con FME

Lectura y escritura de XML con FME

Oracle Database - Cómo mejorar la interoperabilidad con FME

PostGIS 2.0 - Cómo mejorar la interoperabilidad con FME

Cómo cargar datos espaciales y no espaciales en Teradata utilizando FME

Cómo transformar eficientemente los datos no espaciales utilizando FME

Obtenga el control total de LiDAR y datos de nubes de puntos

Profundización en FME Server 2013

Profundización en FME escritorio 2013

Armonizar los datos espaciales para INSPIRE con FME

[\(Volver al inicio\)](#)

Oportunidades de trabajo

Investigador postdoctoral en escuela de la costa y el medio ambiente / ciencias ambientales

Fuente: M. Anwar Sounny-Slitine

LSU

School of the Coast and Environment

El Departamento de Ciencias Ambientales en la Escuela de la Costa y el Medio Ambiente de la Universidad Estatal de Luisiana (en inglés LSU) está buscando un investigador postdoctoral para llevar a cabo investigación sobre vulnerabilidad costera, resiliencia y sostenibilidad. El cargo es renovable por dos años y está financiado por la Fundación Nacional de Ciencia. Más antecedentes sobre el cargo de investigador principal y los proyectos de investigación relacionados se pueden encontrar en: <http://www.environmental.lsu.edu/lam.shtml> o <http://www.rsgis.envs.lsu.edu/projects.asp>. Postule en línea a través de: <https://lsusystemcareers.lsu.edu/applicants/Central?quickFind=55815>. Posición # 037144.

Puesto vacante en PNUD

Fuente: Noticias NEMO

El Programa de las Naciones Unidas para el Desarrollo (PNUD) se complace en anunciar un puesto vacante de Director Interino del Centro Caribeño de Información sobre Tsunamis (en inglés CTIC). Para más detalles, por favor visite el sitio web [aquí](#). La fecha límite para recepción de postulaciones es el viernes **10 mayo** de 2013.

Consultoría para especialista en monitoreo y evaluación

Fuente: Lista de Carib- coral-reefs



The Nature Conservancy ha recibido financiamiento del Banco Mundial para la financiación sostenible y gestión del proyecto de ecosistemas marinos del Caribe del Este y se propone utilizar parte de los fondos para los servicios de consultoría. *The Nature Conservancy* invita a firmas consultoras elegibles ("Consultores") a postularse para el cargo de especialista en monitoreo y evaluación (Set Indicador). Para más detalles, por favor revise los términos de referencia. La duración prevista de esta consultoría es de aproximadamente siete meses a partir de la fecha de ejecución del contrato. El propósito de esta

consultoría es desarrollar un Sistema de Gestión de Monitoreo Eco-Regional y Plan de Evaluación de los sistemas de áreas protegidas marinas de los países participantes (Antigua y Barbuda, Grenada, St. Kitts y Nevis, Santa Lucía, y

Infraestructura Global de Datos Espaciales Boletín Informativo para Latinoamérica y el Caribe

San Vicente y las Granadinas). Este plan delinearé (a) los indicadores biofísicos y socioeconómicos a utilizar para cada país o entre países para supervisar el estado y las tendencias de los sistemas de áreas protegidas, (b) la forma de recopilar estos indicadores, y (c) las funciones, responsabilidades y frecuencia de recolección. Si usted está interesado en la prestación de los servicios mencionados en este proyecto, por favor envíe una carta de presentación y el curriculum vitae a más tardar el **10 de mayo** de 2013 a: Robbie Bovino, Director del Proyecto para el Financiamiento y el Manejo Sostenible del Proyecto Ecosistemas Marinos del Caribe Oriental, *The Nature Conservancy*: rbovino@tnc.org y Bretaña Isabelle, *Conservation Finance Administrative Assistant*, *The Nature Conservancy*: bisabelle@tnc.org

[\(Volver al inicio\)](#)

Otros

[Conocimiento del medio espacial \(SSA\)](#)

Fuente: <http://www.astrium.eads.net/>



Basura espacial: un nuevo debate económico. Cuidar el medio ambiente espacial para el largo plazo. Nuestras sociedades modernas son cada vez más dependientes de las aplicaciones proporcionadas por los sistemas espaciales, tanto en los sectores civil como militar. El propósito de la Conciencia de la Situación Espacial (en inglés SSA) es habilitar la gestión de este tráfico espacial y su crecimiento. Una de las principales consecuencias de la utilización del espacio por y para la humanidad es el aumento en el número de objetos en órbita alrededor de la Tierra. Estos objetos están activos (satélites en funcionamiento) o inactivos (satélites que ya no están en funcionamiento, los desechos resultantes de la inyección orbital, de ruptura o incluso de colisión, etc.) y en algunos casos, existe el riesgo de caída de objetos a la Tierra. El propósito de SSA es posibilitar el manejo del tráfico espacial y su crecimiento, con el fin de garantizar no sólo la integridad de los sistemas espaciales actuales y futuros

(en particular contra el riesgo de colisión), sino también la seguridad de la población de la Tierra y las infraestructuras frente al riesgo que representan los desechos orbitales. Un servicio como este, en muchos aspectos similar al control en autopistas o del tráfico aéreo, requiere de sistemas de medición (radares, telescopios); medios de interpretación de datos así como para la predicción de la situación en el espacio; y, por último, los medios de producción y prestación de servicios hechos a la medida de las comunidades de usuarios institucionales, privados y de defensa (alertas de sobrevuelo, planificación de operaciones, alertas de colisión, alertas de reingreso, planificación de maniobras, otros). Tanto los EUA como Rusia tienen este tipo de capacidad y una serie de investigaciones se han llevado a cabo en Europa desde la década de 1990 (sectores institucionales, de defensa y privado) destinadas a permitir que se adquiriera una capacidad similar, independiente, pero complementaria, dentro del marco de acuerdos de cooperación internacional: [Programa Preparatorio de Conciencia de la Situación Espacial de la ESA](#).

[\(Volver al inicio\)](#)

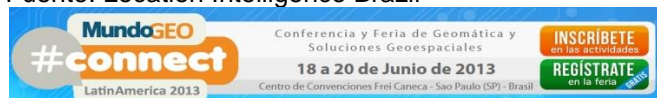
Infraestructura Global de Datos Espaciales

Boletín Informativo para Latinoamérica y el Caribe

América: conferencias, eventos IDE

[Conferencia Localización Inteligente Brasil y MundoGEO#Connect Latinoamérica](#)

Fuente: Location Intelligence Brazil



Este año, *Directions Magazine* y MundoGEO se unen para promover la Conferencia “Localización Inteligente”, que se realizará el día 19 de junio paralelamente con [MundoGEO#Connect LatinAmerica](#), en San Pablo (SP), Brasil. Todas las charlas estarán disponibles en tres idiomas: portugués, inglés y español. El tema de la conferencia es: Tecnologías basadas en localización aplicadas a los negocios en América Latina. Expertos del área de tecnologías geoespaciales y negocios estarán presentes para dar charlas sobre los temas: aplicación del SIG en los negocios; computación geoespacial en la nube; aplicativos de LBS y publicidad basada en geolocalización; integración con soluciones inteligentes de negocios; análisis y modelado predictivo; mercadeo basado en localización móvil; inteligencia operacional; visualización y modelado. [Véa la programación](#). Contacte a info@locationintelligence.net para obtener información detallada sobre oportunidades de patrocinio.

[Conferencia especial CaGIS/ASPRS 2013](#)

Fuente: <http://www.asprs.org>



La convocatoria de resúmenes ya está abierta. La Conferencia se llevará a cabo del 27 al 31 de octubre de 2013 en San Antonio, Texas, EUA. [Haga clic aquí para enviar sus resúmenes en línea](#). El tema de la conferencia es “Imágenes y cartografía para la gestión de desastres: desde el individuo hasta la comunidad mundial”, quienes hacen preguntas cruciales para la preparación ante emergencias: ¿Dónde ocurrió el

evento? ¿Dónde están las personas en relación con el caso? ¿A qué velocidad / en qué momento / dirección se está moviendo el evento? ¿Dónde y por qué ruta puede la gente (y animales, suministros, personal de socorro y ayuda) entrar o salir de la zona de un evento? El componente crítico necesario para responder a todas estas preguntas es la información geoespacial precisa y actualizada. Esta conferencia explorará la amplia gama de herramientas, tecnología y aplicaciones empleadas para prevenir, prepararse y responder a las emergencias de escala local, nacional y global. Para obtener una lista completa de los temas y categorías relevantes, por favor visite el [sitio web de la Conferencia aquí](#).

[El programa Esri UC está en vivo. Bienvenido a mapvana.](#)

Fuente: ESRI, newsletter@esri.com



La Conferencia Internacional de Usuarios de ESRI (ESRI UC) tendrá lugar del 6 al 12 de julio de 2013 en San Diego, CA, EUA. En 2013 la Conferencia Internacional de Usuarios Esri (Esri UC) se abastece de una variedad de sesiones moderadas de artículos, talleres técnicos, salas de demostración y charlas plenarias en el escenario principal de los SIG. Es hora de conocer ArcGIS 10.2, developers.esri.com, y los avances de la plataforma ArcGIS que están ayudando a poner de relieve la geografía: aprenda nuevas técnicas de SIG a partir de más de 700 sesiones técnicas, que incluyen talleres y presentaciones de demostración; descubra nuevas respuestas mediante la colaboración con los innovadores en SIG en más de 300 sesiones de ponencias moderadas; explore soluciones de vanguardia dentro de 20 islas de software y la mayor EXPO GIS en el mundo con más de 330 exposiciones. [Consulte la Agenda en un vistazo](#)

[\(Volver al inicio\)](#)

Infraestructura Global de Datos Espaciales

Boletín Informativo para Latinoamérica y el Caribe

AÑO 2013

Año 2013_ Enero Febrero Marzo Abril [Mayo](#) [Junio](#) [Julio](#) [Agosto](#) [Septiembre](#) [Octubre](#) [Noviembre](#) [Diciembre](#)

MAYO 2013

Abril 29 – Mayo 1 *NUEVO*	Jacksonville FL, EUA	Conferencias del Grupo de Usuarios Esri de la Región Sureste
3-5 *NUEVO*	Tegucigalpa, Honduras	XIV Conferencia Iberoamericana de Sistemas de Información Geográfica (CONFIBSIG)
5-10	Quito, Ecuador	Foro Latinoamericano sobre Instrumentos Notables de Intervención Urbana
5-8	Boise ID, EUA	AASHTO GIS-T 2013
6-11	Córdoba Argentina	VI Asamblea General del CPCI y III Encuentro Provincial del Catastro
7-8	Muncie IN, EUA	Conferencia SIG de Indiana 2013
7-9	Houston TX, EUA	Conferencia SIG ESRI sobre Petróleo
7-10	La Habana, Cuba	Congreso de Biotecnología Vegetal
8-10	Santo Domingo, República Dominicana	Convocatoria al Seminario Internacional: Pobreza, Desigualdad y Salud en América Latina y el Caribe: Superando El Giro en Redondo
13	San Antonio TX, EUA	Academia de Liderazgo URISA 2013
14-16	Redlands CA, EUA	Conferencia SIG sobre Ciencias Forestales ESRI
14-17	Cancún, México	Reunión de las Américas AGU
14-17	Cancún, México	Terremotos y Tsunamis - Los registros históricos geológicos y modelado en la reunión de la AGU Américas
15-17	Webinar	IV Jornadas Nacionales de Historia Social y II Encuentro de la Red Internacional de Historia Social
16-17 *NUEVO*	Mendoza, Argentina	Primer Congreso de Transporte, Sostenibilidad y Ordenamiento Territorial
17-27	San Francisco CA, EUA	Conferencia Internacional sobre Ingeniería de Software - ICSE 2013
19-22	Ocho Ríos, Jamaica	XII IFIP Conferencia Internacional sobre las Implicaciones Sociales de los computadores en los Países en Desarrollo
20	San Francisco CA, EUA	GTSE 2013 Taller conjunto con ICSE 2013
20-22	Washington DC, EUA	Conferencia de usuarios gráficos de Oracle Spatial sobre Localización Inteligente
20-23	Cincinnati OH, EUA	Congreso Mundial Agua y Medio Ambiente 2013
21-23	Washington DC, EUA	Simposio UCGIS 2013
21-24 *ACTUALIZADO*	Denver CO, EUA	Conferencia de Usuarios Nacionales de Mapas y Taller de Integración de Datos Comunitarios 2013 Este evento ha sido pospuesto
22-24	Ciudad de General Roca, Argentina	II Encuentro Iberoamericano en Políticas, Gestión e Industrias Culturales. "Promocionando Derechos a Través de la Cultura"
23 *NUEVO*	Charlotte NC, EUA	Webinar: ArcGISn en línea – Transformando su Organización
26	San Francisco CA, EUA	GTSE 2013 , Taller sobre la Teoría General de la Ingeniería de Software SEMAT (GTSE)
28-30	Buenos Aires, Argentina	Congreso Argentino de Ecología de Paisajes CAEP 2013
May.28-Jun.1	Lawrence KS, EUA	Los Cambios en la Naturaleza: Migraciones, Energías, Límites
May. 30-Jun.1 *ACTUALIZADO*	Villa Mercedes, San Luis. Argentina	XXII Encuentro Nacional de Profesores de Geografía y VII Jornadas Regionales de Turismo y Geografía "Revalorizando espacios, historias e identidades"

JUNIO 2013

2-26	San José, Costa Rica	XXXIV Curso Internacional de Áreas Protegidas y Corredores Biológicos: Instrumentos para la Adaptación y Mitigación ante el Cambio Climático
3-5	State College PA, EUA	Conferencia SIG de Pensilvania 2013
3-6	Las Vegas NV, EUA	Hexagon 2013
8-9	San Francisco CA, EUA	Conferencia Anual Estado del Mapa de OpenStreetMap Estados Unidos
9-11 *NUEVO*	Austin TX, EUA	67ª Convención de la Sociedad Internacional de Productos Forestales-
Jun.10 Jul.25	Atlanta GA, EUA	Experiencias de Investigación para Estudiantes Universitarios (REU): Abordar las disparidades sociales y ambientales a través de Geografía de la Comunidad y los Sistemas de Información Geográfica

Infraestructura Global de Datos Espaciales

Boletín Informativo para Latinoamérica y el Caribe

12-14	Ciudad. de México, México	Reunión Nacional de Usuarios SIGSA/ESRI 2013
12-15	San José, Costa Rica	Tercer Congreso Latinoamericano de IUFRO
13	Caracas, Venezuela	Conferencia Nacional de Usuarios Esri y Envi 2013
17-20	Miami FL, EUA	Conferencia URISA los SIG en la Salud Pública
17-20	Tyler TX, USA	XXIV Coloquio Anual SaGES y Conferencia Regional FIG
NUEVO		
19-20	São Paulo, Brasil	Localización Inteligente Brasil
18-21	Sao Paulo, Brasil	MundoGEO#Connect LatinAmerica 2013
18-21	Victoria BC, Canadá	Conferencia CoastGIS 2013: Monitoreo y Adaptación al Cambio Costero I Simposio Internacional de SIG y Cartografía Digital para la Administración de Zonas Costeras
19	Sao Paulo, Brasil	Localización Inteligente Brasil
20	Charlotte NC, EUA	Webinar: Imágenes y LIDAR en ArcGIS 10.1
NUEVO		
25-27	Toronto, Canada	Optech: Conferencia de imágenes en 3d y Soluciones Lidar, ILSC 2013
27-30	La Paz, Bolivia	I Feria Internacional de Energía, Medio Ambiente y Agua
NUEVO		

JULIO 2013

Jul.1 – Sep. 30	En línea	Curso virtual: Gestión integral de cuencas hidrográficas
Jul. 3 – Ago. 3	Fort Collins CO, EUA	Curso Internacional de Manejo de áreas protegidas
3-5	Tegucigalpa, Honduras	XIV Conferencia Iberoamericana de Sistemas de Información Geográfica (CONFIBSIG)
NUEVO		
6-9	San Diego CA, EUA	Conferencia ESRI de Educación SIG
6-9	San Diego CA, EUA	Cumbre de Topografía ESRI
7-9	San Diego CA, EUA	Cumbre de Negocios y Localización Analítica ESRI
7-12	East Lansing MI, EUA	XV Simposio Internacional de Geografía Medica (IMGS 2013)
8-12	San Diego CA, EUA	Conferencia Internacional de Usuarios ESRI
8-13	Cartago, Turrialba, Costa Rica	IX Curso Internacional Herramientas para el Monitoreo del Secuestro de Carbono en Sistemas de Uso de la Tierra
10	Montreal QC, Canadá	Cuarto Simposio Canadiense de Semántica Web CSWS 2013
15-26	Cartago, Turrialba, Costa Rica	Curso internacional: Metodologías de extensión para el desarrollo rural sostenible
16-18	Atlanta GA, EUA	Continuidad del Negocio y Resiliencia Organizacional para Servicios Públicos
NUEVO		
22-24	San José CA, EUA	COM.Geo 2013
22-26	San Diego CA, EUA	CMSC 2013
22-26	Rockport Maine, EUA	Conferencia de verano MAPPS 2013
23-26	Barquisimeto, Venezuela	V Congreso Internacional de Ciencias Históricas en Venezuela (1ª Convocatoria)

AGOSTO 2013

1-4	Denver CO, EUA	Conferencia Nacional sobre Educación Geográfica NCGE 2013
11-15	Newfoundland y Labrador, Canadá	Reunión Anual de la Asociación Canadiense de Geógrafos 2013 Más: http://www.mun.ca/caq2013/
14-16	Cancun, México	LACCEI 2013
NUEVO		
12-23	Cartago, Turrialba, Costa Rica	XIV Curso Internacional Bases Económicas e Institucionales para la Gestión y la Valoración de Servicios Ambientales
21-24	Colorado Springs, CO EUA	GeoGathering 2013
25-29	Arlington VA, EUA	Avances en Tecnología Geoespacial para la Salud
26-27	Raleigh NC, EUA	II Conferencia Internacional sobre Hidrología y Exposición de Agua Subterránea
27-29	Victoria BC, Canada	XXXIV Simposio Canadiense sobre Sensores Remotos
NUEVO		
26-30	Turrialba, Costa Rica	V Adaptation to Climate Change International Course: The Role of Ecosystem Services
29-31	Ibagué, Colombia	XX Congreso Colombiano de Geografía

Infraestructura Global de Datos Espaciales

Boletín Informativo para Latinoamérica y el Caribe

SEPTIEMBRE 2013

Sep. 2 – Nov.25	Turrialba, Costa Rica	Curso virtual: Ordenamiento territorial a nivel municipal
7-10	Cambridge MA, EUA	Reunión Anual y Exposición de Miembros de la Asociación Internacional de la Industria de los Mapas (en inglés IMIA)
8-10 *NUEVO*	Boston MA, EUA	Conferencia Mapa
8-11	Daytona Beach FL, EUA	Conferencia y Entrenamiento Anual (ACT) Lucity 2013
9-13	Turrialba, Costa Rica	Curso Internacional Análisis de Datos de Inventarios Forestales
11-13	Río de Janeiro, Brasil	Foro Geoespacial de América Latina 2013
16-17	Buenos Aires, Argentina	II Congreso Latinoamericano de UNI-COM: Calidad de Vida en América Latina y el Caribe
16-19	Providence RI, EUA	LI Conferencia Anual URISA para Profesionales SIG: GIS-Pro 2013
16-20 *NUEVO*	Nashville TN, EUA	ION GNSS+ 2013
16-27	Turrialba, Costa Rica	Curso Internacional: Uso del Modelo SWAT como una herramienta para Manejo de Cuencas Hidrográficas
17-20	La Plata, Argentina	7th Congreso Argentino de Hidrogeología y 6th Seminario Hispano-Latinoamericano sobre temas actuales en Hidrología subterránea
23-25 *NUEVO*	Saint John, New Brunswick, Canadá	Geomática del Atlántico 2013
23-25	Edmonton Alberta, Canadá	Ga3 - Geoespacial - en cualquier lugar y en cualquier momento para cualquier persona
24-26	Atlanta GA, EUA	Conferencia Field Service East 2013
25-28	Lake Tahoe CA, EUA	Reunión Regional de otoño de la División de la Costa Pacífica de la AGG
25-27	Manizales, Colombia	Segundo Congreso Colombiano de Biología Computacional y Bioinformática (CCBCOL)
Sep.30-Oct.4	Turrialba, Costa Rica	Territorios climáticamente inteligentes en el trópico. Información: conferenciawallace@catie.ac.cr

OCTUBRE 2013

1-4 *NUEVO*	Manizales Caldas, Colombia	EIIISI 2013 IV Encuentro Internacional y VIII Nacional de Investigación en Ingeniería de Sistemas e Informática
1-5 *NUEVO*	Ciego de Ávila, Cuba	11th Congreso Internacional de Ingeniería Hidráulica y 7 Seminario Internacional de Uso Integrado del Agua
3-4	Los Polvorines, Argentina	II Congreso Nacional de Tecnologías de la Información Geográfica y II Jornadas de Sistemas de Información Geográfica Contacto: iicongresotig2013@gmail.com / infosig@ungs.edu.ar
4-5	Entre Ríos-Concordia, Argentina	XXVI Jornadas Forestales de Entre Ríos
6-10 *NUEVO*	Silicon Valley, CA EUA	BigData 2013
7-31	Turrialba, Costa Rica	XXV Curso Intensivo Internacional Manejo Diversificado de Bosques Naturales Tropicales: El manejo ante los desafíos del Cambio Climático
9-11	Buenos Aires, Argentina	IV Congreso de ciencias ambientales
10-12	Omaha NE, EUA	Reunión de la División Regional de las grandes planicies y las montañas rocosas de la AAG
10-13	Oakland CA, EUA	XLI Conferencia Anual de la Asociación Norteamericana para la Educación Ambiental
14-17	Belize City, Belice	28a Reunión General ICRI (ICRI GM28)
15-19 *NUEVO*	Chillán, Chile	XXXIV Congreso Nacional y XIX Internacional de Geografía
16-18 *NUEVO*	Santiago, Chile	GENERA Latinoamérica 2013
16-18 *NUEVO*	Lima, Perú	Conferencia Latinoamericana de usuarios ESRI
16-18	Washington DC, EUA	Conferencia SIG en Tránsito
17-19	Eau Claire WI, EUA	Reunión de la División Regional de los lagos del oeste de la AAG

Infraestructura Global de Datos Espaciales

Boletín Informativo para Latinoamérica y el Caribe

18-19	Worcester MA, EUA	Reunión de la División Regional de Nueva Inglaterra y el Valle de St. Lawrence (NESTIVAL)
21-25	Ibagué, Tolima	X Curso Internacional Herramientas para el Monitoreo del Secuestro de Carbono en Sistemas de Uso de la Tierra
22-25 *NUEVO*	Lima, Perú	V Congreso Internacional de Computación y Telecomunicaciones, COMTEL 2013
23-25	Santiago de Chile, Chile	Semana Latinoamericana de Percepción Remota LARS – 2013
23-26	Mendoza, Argentina	IV Congreso Nacional de Geografía de Universidades Públicas y XI Jornadas Cuyanas La complejidad, atributo permanente de la ciencia geográfica
24-26	Nacogdoches TX, EUA	Reunión Anual de la División Suroeste de la AAG (SWAAG)
25-26	Toledo OH, EUA	Reunión Conjunta con CAG, Ontario de la División Regional de los Lagos del Este
27-31	Kansas City MO, EUA	Reunión Anual Nacional de Estados del Consejo de Información Geográfica (en inglés NSGIC) I 2013
Oct. 27 – Nov.1	Burlingame CA, USA	Conferencia Internacional ACM sobre Información y Manejo del Conocimiento (en inglés CIKM 2013)
Oct.30-Nov.2	Annapolis MD, EUA	Reunión Conjunta del atlántico meridional con el grupo especializado de geografía aplicada de la AAG
Oct.31-Nov.2	Tampa FL, EUA	Quincuagésima cuarta Reunión Anual de la Sociedad para la Historia de los Descubrimientos
Oct.31-Nov.3	Trevelin – Chubut, Argentina	Congreso Internacional de Geografía / 74 Semana de Geografía

NOVIEMBRE 2013

4-8	Addis Abeba, Etiopía	Conferencia AfricaGIS en conjunción con la Conferencia Mundial GSDI 14
4-8	Turrialba, Costa Rica	El Análisis de la Biodiversidad: de la Diversidad Funcional a los Servicios Ecosistémicos
5-8	Orlando FL, EUA	XXI Conferencia Internacional sobre Avances en Sistemas de Información Geográfica (ACM SIGSPATIAL GIS 2013)
6-9	La Habana, Cuba	III Congreso Internacional de Desarrollo Local “por un desarrollo local sostenible”
13-14 *NUEVO*	Alexandria VA, EUA	Conferencia Internacional de Mercado MAPPS - Introducción y expansión de oportunidades de negocio global
13-14 *NUEVO*	Alexandria VA, EUA	Conferencia Internacional sobre la Exportación para Ingeniería Geoespacial y Servicios Relacionados
13-16	Atlanta GA, EUA	LX Reunión Norteamericana Anual de la regional de la Asociación Internacional de Ciencias
21-24	Chicago IL, EUA	38th Annual Meeting of the Social Science History Association (SSHA)
24-26	Roanoke VA, EUA	Reunión Regional de la División Sureste de la AAG (SEDACC)
Nov.25 – Dic.6	Turrialba, Costa Rica	Curso Internacional: Gestión Integral del Riego: Resiliencia ante las amenazas naturales geológicas y climáticas

DICIEMBRE 2013

2-6	Lima , Perú	XV Conferencia General de la ONUDI 2013
-----	-------------	---

AÑO 2014

Año 2014 [Enero](#) [Febrero](#) [Marzo](#) [Abril](#) [Mayo](#) [Junio](#) [Julio](#) [Agosto](#) [Septiembre](#) [Octubre](#) [Noviembre](#) [Diciembre](#)

ENERO 2014

29-30 *NUEVO*	Redlands CA, EUA	Cumbre Geodesign pide a los asistentes reinventar su mundo
-------------------------	------------------	--

[\(Volver al inicio\)](#)

Infraestructura Global de Datos Espaciales Boletín Informativo para Latinoamérica y el Caribe

En cualquier correspondencia o publicación que haga uso de las referencias de nuestros boletines, por favor mencione como fuente de información a IDE-LAC

Para suscribirse a IDE-LAC, por favor hágalo en línea en: <http://www.gsdi.org/newslist/gsdisubscribe.asp>
Editor, Nancy Aguirre, IPGH, cnaguirre@ipgh.org
Asociación para la Infraestructura Global de Datos Espaciales <http://www.gsdi.org>

CLÁUSULA:
GSDI, IPGH o el Editor no serán responsables por errores, equivocaciones, erratas o información incorrecta proveniente de terceros.
Copyright © 2013. Derechos reservados.

[\(Volver al inicio\)](#)